

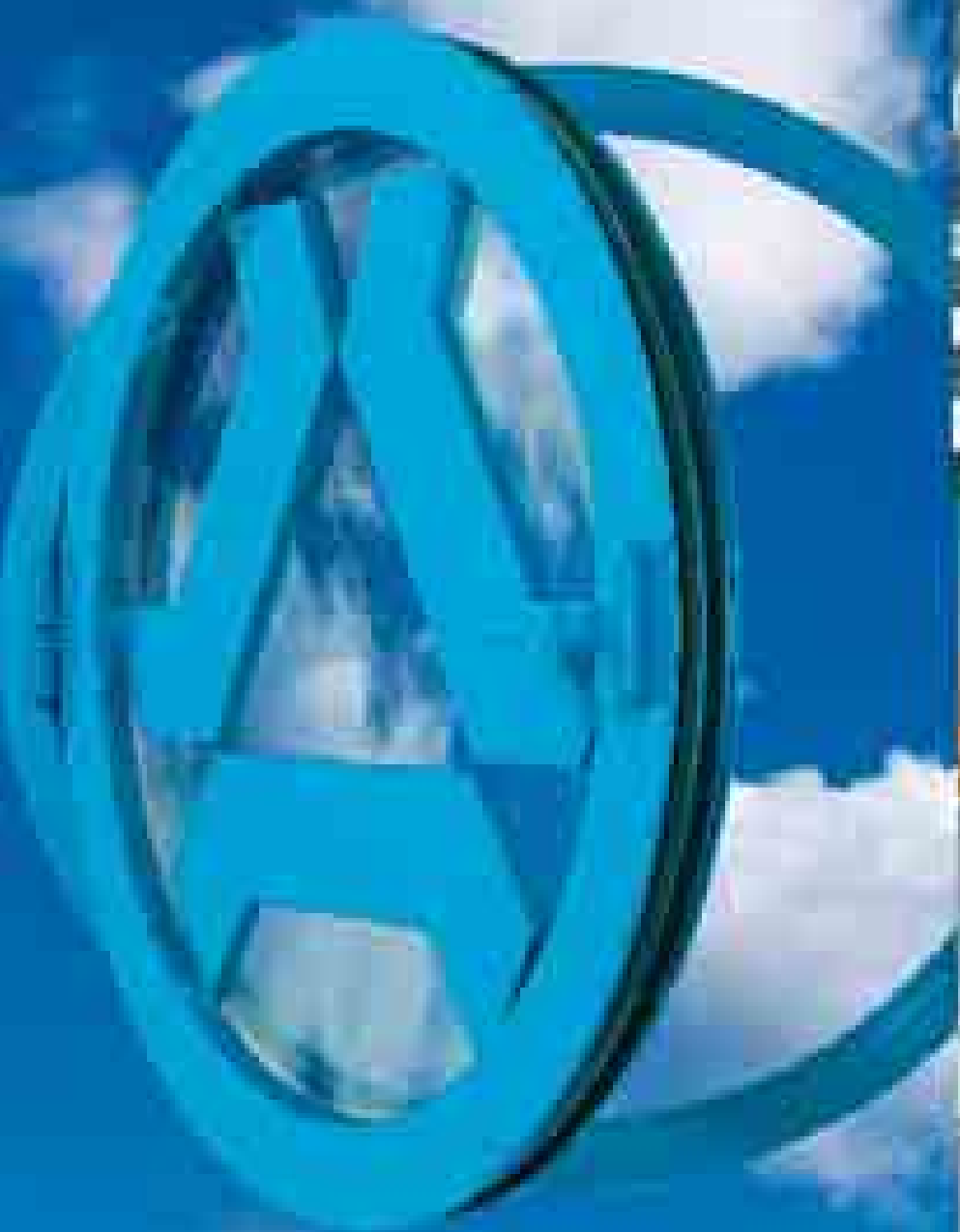
monogràfic

**Els ports:
les façanes marítimes
de les comarques
gironines**

Obra nova, Reformes, Rehabilitació...

TANCAMENTS D'ALUMINI I PVC

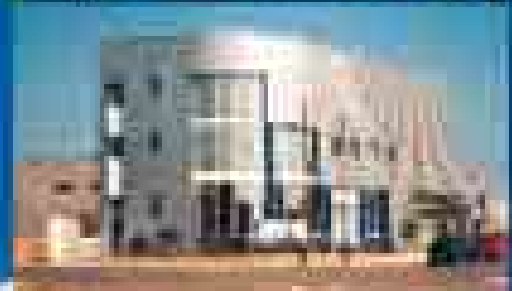
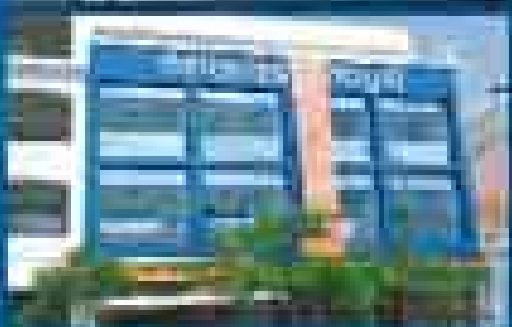
- ✓ *Millor aïllament*
- ✓ *Menor manteniment*
- ✓ *Major durabilitat*



ORMETAL

C/Alvarà, 7 Pol. Ind. Mas Lladó
08100 Sant Sadurn de Noya

FORNELLS DE LA SELVA (BARCELONA)
T. 972 47 61 27





Marra Batllori

EDITOR:

COL·LEGI D'APARELLADORS
I ARQUITECTES TÈCNICS DE GIRONA
CTRA. SANTA EUGÈNIA, 19
17005 GIRONA. TEL. 972 21 18 54

DIRECCIÓ:

FRANCESC XAVIER BOSCH I ARAGÓ

COORDINACIÓ:

MIA MASGRAU I VENTURA

CONSELL DE REDACCIÓ:

JOSEP M. ARJONA I BORREGO,
RAMON CEIDE I GÓMEZ,
BERNAT MASÓ I CARBÓ,
MIQUEL MATAS I NOGUERA,
JOAN M. PAU I NEGRE,
RAMON RIPOLL I MASFERRER,
NARCÍS SUREDA DAUNIS,
FRANCESC XIFRA I GIRONÈS.

COL·LABOREN EN AQUEST NÚMERO:

JORDI VILAMITJANA I PUJOL,
TERESA SUSAGNA VIDAL,
LLUÍS PUJADES BENEIT,
JOSÉ JULIO PALMA CANTÓN,
SILVIA MUSQUERA I FELIP,
JOAN VIVES BELLALTA,
AMADEU ESCRIU I GIRÓ,
JOAN M. PAU I NEGRE.

CORRECCIÓ:

M. ROSA GALLART

DISSENY GRÀFIC:

POZO & VIÑETA

IMPRESSIÓ:

GRÀFIQUES ALZAMORA

MAQUETACIÓ:

MASGRAU-YANI DISSENY SL.

DOCUMENTACIÓ:

SERVEIS COL·LEGIALS I ADMINISTRATIUS
DEL COAIATG

DIPÒSIT LEGAL: GI-427-1988

NOTA: ELS CRITERIS EXPOSATS EN ELS ARTICLES
FIRMATS SÓN D'EXCLUSIVA RESPONSABILITAT
DELS SEUS AUTORS, I NO REPRESENTEN
NECESSÀRIAMENT L'OPINIÓ DE LA DIRECCIÓ
D'AQUESTA REVISTA.

S U M A

la punxa

41

2006

editorial

3

monogràfic

**Els ports: les façanes marítimes
de les comarques gironines**

6

Jordi Vilamitjana i Pujol

Llançà

10

Port de la Selva

13

Roses

19

L'Escala

25

L'Estartit

30

Palamós

35

Sant Feliu de Guíxols

42

Blanes

49

terratrèmols: com reduir-ne els efectes

Anàlisi del risc al Pla d'emergències sísmiques 56

Teresa Susagna Vidal

Lluís Pujades Beneit

José Julio Palma Cantón

article d'informació

**Club Mediterráneo del cap de Creus:
l'oblit d'un poblat de vacances**

64

Silvia Musquera i Felip

Mozart, una revelació

70

Joan Vives Bellalta

article tècnic

Codi Tècnic de l'Edificació

74

Amadeu Escriu i Giró

article d'opinió

El meu port de Llançà

78

Joan M. Pau i Negre

activitats col·legials

Exposicions

Actes diversos

Activitats formatives

Sessions informatives



En el paper moneda que fa pocs anys hem estrenat els països de la UE, algú va decidir, encertadament, quines imatges s'hi haurien de representar. No tothom s'ha adonat que en tots els bitllets d'euro es repeteixen els mateixos conceptes gràfics: a la cara anterior, la de les signatures, hi apareixen diversos models de finestres, totes reproduïdes de models reals i d'estils diferents; i a la cara posterior, entre d'altres grafismes, invariablement hi apareixen imatges de ponts, també reproduïts de diversos indrets de l'Europa comunitària.

Finestres i ponts. Les unes permeten que entri la llum de l'exterior, al mateix temps que permeten observar allò que succeeix fora de casa. Els altres representen l'esforç humà per superar obstacles i establir comunicacions.

En els països que, com nosaltres, tenen façana a la Mediterrània, s'hi podria ben bé haver dibuixat la imatge d'un port.

És veritat que en l'extensió superficial d'un país les finestres són multitud, i els ponts solen ser freqüents; els ports, en canvi, sovintegen molt menys, i fins i tot hi ha països o grans territoris que no en posseeixen cap.

Però tenen un origen singular i una ubicació estratègica clara. Els ports mantenen encara una notable utilitat, però hem de pensar que, pràcticament en tota la història i fins fa relativament poc, la seva importància era cabdal; es podria assimilar a la que avui tenen les bases de llançament de ginys a l'espai, uns ginys que permeten des de les comunicacions de tota mena fins a l'exploració exterior, la investigació i el progrés de la tecnologia, i que també tenen la seva banda obscura: les aplicacions militars.

No fa pas tant de temps, els ports servien per a les comunicacions entre terres i països distants. Servien per al comerç, per a la comunicació cultural, per al coneixement i el contacte entre les persones.

e d i t o r i a l

Quan observem un vell port en les nostres pròpies comarques cal que ens fixem no només en els seus elements físics, en les seves construccions i molt sovint en la seva bellesa estètica, sinó també en el fet que aquelles instal·lacions i la seva ubicació foren, durant segles, el cordó umbilical que ens connectava amb la resta del món. En aquells temps pretèrits, feien una funció més important que la que fan avui les conduccions de fibra òptica o la xarxa d'Internet.

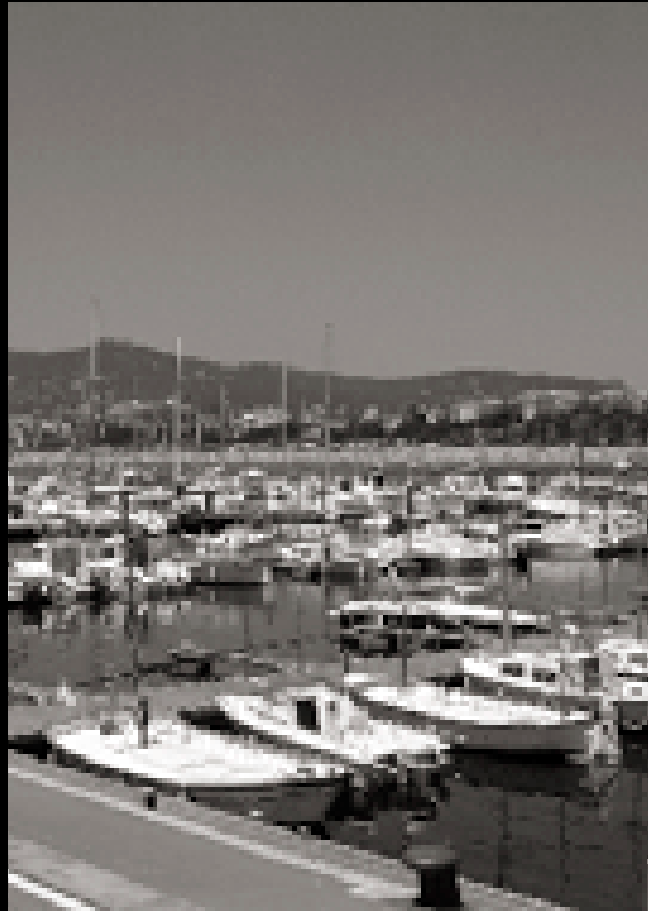
Tenien una influència notable en tots els aspectes de la societat, des dels culturals i econòmics fins als replecs més íntims de les persones. No en va els habitants de les zones costaneres i portuàries eren persones obertes al món, a les noves idees i a les noves filosofies i conceptes, i per això en aquells punts hi naixien o hi arrelaven moviments culturals, polítics i econòmics. Hi arrelaven els avenços de tota mena.

Per contra, els països, les comarques, en definitiva, la gent que no tenia port, la de l'interior, era més endogàmica en el cos i en l'esperit, menys oberta a la llum de les innovacions i tancada a tot allò que tingués un aire obert i lliberal.

Cal veure com, encara ara, es manté un deix d'aquella influència sobre la societat que produïa l'obertura al món des dels nostres vells ports.

En el present número de *La Punxa* tractem, a la nostra discreta monografia, els ports de les nostres comarques. Sapiguem-hi veure més enllà de la seva façana i sapiguem-hi copsar l'esforç d'una gent i d'un país que, sense les tecnologies d'ara, aconseguiren construir les singularitats de les quals avui podem fer gala i a través de les quals foren capaços de bastir la nostra nació.

Molt abans que hom somiés la UE, segurament gràcies a l'expansió que propiciaren els ports, Catalunya tingué el primer Parlament d'Europa.



MONOGRÀFIC

**Els ports: les façanes marítimes
de les comarques gironines**

Els ports: les façanes marítimes de les comarques gironines

6

Jordi Vilamitjana i Pujol

Diu l'artista gironí Isidre Vicenç, mestre de pintors: “Els qui vivim a prop de la Mediterrània tenim el blau del mar al fons de les pupil·les”. Les comarques gironines són el mar i es deuen al mar. Per l'ampla mar van arribar a aquesta terra la cultura clàssica dels grecs i tota la puixança de l'Imperi Romà. Del mar han arribat a Girona nous i vells conreus, ginys, invents, teixits i espècies. Del mar arriben des de fa segles el peix i la sal, la marinada i l'oratge, la llum de llevant i els raigs de la lluna a galop del tràngol de les ones. Les terres de Girona no tenen sentit sense el mar.

Si el mar és un pont i és un camí, els ports són les portes i les façanes del país. A les comarques gironines hi ha 8 ports de mar rellevants: 4 a l'Alt Empordà (Llançà, Port de la Selva, Roses i l'Escala), 3 al Baix Empordà (l'Estartit, Palamós i Sant Feliu de Guíxols) i 1 a la Selva (Blanes). De Llançà a Blanes hi ha altres petits ports (com el de Cadaqués, el fluvial de Sant Pere Pescador, els d'Empuriabrava, Aiguablava, Calella, Llafranc, Tamariu, Platja d'Aro, Tossa o Lloret), però cap d'ells amb gran entitat.

Tots els ports estan ubicats en una geografia física extraordinària que Ferran Agulló va batejar l'any 1905 i que tothom coneix com la Costa Brava. Com és sabut, de primer el nom es referia pròpiament al tall de costa que va de Begur a Blanes, però el *boom* turístic internacional de 1965 estengué el nom a tot el litoral de la demarcació de Girona, tant al de formes *braves* com al de les formes *baixes*.

De nord a sud, la façana marítima de les comarques gironines és canviant i rica: l'Albera, la serra de Roses, el golf de Roses (Alt Empordà), el Montgrí, la platja de Pals, el massís de Begur, el corredor de Palafrugell, la vall d'Aro (Baix Empordà), les muntanyes de la Selva i el delta de la Tordera (la Selva).

La costa de l'Alt Empordà presenta tres tipus d'orografia diferent: la de l'Albera, oberta al nord i molt retallada (24 quilòmetres de costa real i 16 d'aparent), que comprèn la badia de Portbou, la cala Rovellada, la de Garbet, la de Grifeu –amb el port de Llançà–, la badia del Port de la Selva i el Golfet; la de la península del cap de Creus, oberta a l'Est i al sud, profundament retallada (64 quilòmetres de costa real i només 20 d'aparent); i la del golf de Roses, que comença al port de Roses i que continua amb una mar poc profunda i una costa lleugerament arquejada, plena d'aiguamolls i albuferes (18 quilòmetres). Tanquen la comarca el poble i el port de l'Escala, ja arran del massís del Montgrí.

La costa del Baix Empordà té diverses geografies: la del massís del Montgrí (17,5 quilòmetres de costa real i 13 d'aparent), un paratge ple d'espaldats, coves, foradades i illes (les illes Medes) que arriba fins al port de l'Estartit; la de la platja de Pals (d'11 quilòmetres de llargada), que va de la desembocadura del Ter a la del Daró; la de la serralada Litoral (31 quilòmetres de costa real i 16,5 d'aparent), amb caps, cales i platges molt coneguts (cap sa Sal, sa Tuna, Aiguablava, Begur, Sant Sebastià, Tamariu, Llafranc, el Golfet, cap Roig i la Fosca); i el corredor de Palafrugell i la vall d'Aro (13,5 quilòmetres poc articulats), que comença al port de Palamós i arriba al port de Sant Feliu a través de les platges de Palamós, Platja d'Aro, Sant Pol i Sant Feliu.

La costa de la Selva és la més llarga (33 quilòmetres reals i 21 d'aparents) i és plena de penya-segats. Només és accessible des de l'interior a les viles de Sant Feliu, Tossa, Lloret i Blanes. La Costa Brava acaba al port de Blanes.

Dades clau en la història del turisme a la Costa Brava

Abans del 1914, a la Costa Brava hi havia només petits nuclis d'estiueig autòcton i elitista. El 1926 havien aparegut els primers hotels a Tossa i a Lloret, i el 1936 ja hi havia urbanitzacions a Sant Feliu, Lloret, Blanes i Begur

Abans del 1914, a la Costa Brava hi havia només petits nuclis d'estiueig autòcton i elitista, freqüentats per poetes, periodistes, polítics i industrials gironins.

El 1926 els pintors de l'escola de París ja havien “descobert” Tossa, havia augmentat l'estiueig barceloní, havien aparegut els primers hotels a Tossa i a Lloret, i Josep Ensesa havia projectat, amb l'arquitecte Rafael Masó, el conjunt residencial de s'Agaró.

El 1936 hi havia urbanitzacions a Sant Feliu, Lloret, Blanes i Begur, i s'Agaró i Tossa eren visitades regularment per clientela britànica i alemanya, respectivament.

A la postguerra espanyola hi va haver una lenta represa de l'estiueig, però fins a la postguerra mundial i gràcies al turisme social (les vacances pagades) no va prendre embranzida el turisme internacional. Tot seguit es van desenvolupar els equipaments i les agències turístiques.

El 1953 es va iniciar un procés de certa millora de les carreteres. Hi havia, llavors, un centenar d'hotels. El 1956 ja se n'havia doblat el nombre: 220 (4.061 cambres); el 1961, es va tornar a doblar: 538 cambres, amb 22.188 places i una capacitat total (amb residències secundàries, pisos moblats i càmpings) de 75.000 persones; el 1964 hi havia 837 establiments amb 21.515 cambres, que representaven prop de 41.000 places; el 1985 hi havia 674 hotels (68.298 places) i 92.320 apartaments i segones residències (461.600 places).

Actualment l'equipament hotel·ler és particularment important a la Selva (Lloret ocupa el primer lloc) i també al Baix Empordà, on són especialment abundants els apartaments.

Els càmpings (101 el 1985) es troben als sectors de sorolls grans (planes al·luvials del Ter i el Daró, delta de la Tordera, badia de Roses).

Tota aquesta activitat turística ha anat generant una demanda creixent d'activitats portuàries, bàsicament de barques d'estiueig i de lleure a tots els ports, però també de creuers i vaixells de luxe, sobretot al port de Palamós.

A quasi totes les platges de les poblacions costaneres del Principat s'hi ha practicat des de molt antic la pesca, i el peix blau, a mitjan anys noranta, representava entre la meitat i les tres quartes parts de les captures

Dades històriques de pesca a la Costa Brava

Les poblacions costaneres del Principat s'han dedicat des de molt antic a la pesca, practicada en quasi totes les platges. Aquesta activitat, poc lucrativa, sovint es complementava amb altres treballs (agricultura, comerç, etc.).

Solament les poblacions proveïdes de port han mantingut la pesca com a activitat productiva. Els principals ports pesquers són Roses, Palamós, Blanes, el Port de la Selva i l'Escala.

No es practica la pesca d'altura, i a mitjan anys noranta del segle XX el peix blau representava entre la meitat i les tres quartes parts de les captures, i la quarta part del valor de la producció total del



Activitat de la llotja del port de Blanes.

ram. La sardina és l'espècie més capturada, seguida pel seitó, la maire, el sorell i el verat.

El peix blanc concentra la quarta part de les captures, però representa més del 40% del valor de producció; la resta correspon a crustacis i mol·luscs. Les captures no arriben, ni de bon tros, a proveir el mercat català, i cal recórrer al peix de la mar Cantàbrica ("peix del nord") i de l'Atlàntic.

Al llarg del segle XX, el nombre de pescadors ha anat disminuint i, paral·lelament, les captures han anat creixent. Així, si el 1905 es va arribar a unes 6.000 tones de peix, el 1995 hom atenyé el màxim (65.000 tones).

Des de la Unió Europea s'han engegat diferents plans per tal de racionalitzar la producció i evitar l'exhauriment dels recursos pesquers. El 1999, a Catalunya, unes 6.000 famílies vivien de la pesca, que aportava prop de l'1% del valor del sector primari català.

Hi ha cinc confraries a l'Alt Empordà (la del port de Llançà: 31 armadors i 56 mariners; la del Port de la Selva: 28 armadors i 55 mariners; la de Cadaqués: 12 armadors i 3 mariners; la de Roses: 71 armadors i 212 mariners; i la de l'Escala: 54 armadors i 34 mariners); tres al Baix Empordà (la de l'Estartit: 15 armadors; la de Palamós: 71 armadors i 239 mariners; i la de Sant Feliu de Guíxols: 24 armadors i 59 mariners); i tres més a la Selva (la de Tossa: 3 armadors i 3 mariners; la de Lloret, inactiva; i la de Blanes: 62 armadors i 235 mariners).

La flota pesquera de la demarcació de Girona a final de 2005 era de 100 embarcacions d'arrossegament, 308 d'arts menors, 13 d'auxiliars, 36 d'encerclament, 46 de palangre de fons i 7 de palangre de superfície. En total, 510 embarcacions.

Les captures de peix a les llotges de peix catalanes van patir l'any passat, en línies generals, una lleugera disminució respecte de les de l'any 2004. A les comarques gironines, el més significatiu és l'augment del volum de pesca de Palamós i la disminució del de Sant Feliu de Guíxols.

A la llotja de Llançà es van capturar 722.810 kg; a la del Port de la Selva, 1.565.784 kg; a la de Roses, 3.509.908 kg; a la de l'Escala, 1.313.833 kg; a la de Palamós, 1.612.660 kg; a la de Sant Feliu de Guíxols, 498.568 kg; i a la de Blanes, 2.139.213 kg.

L'any passat, les captures de peix a les nostres llotges van patir una lleugera disminució respecte de les de l'any 2004. A les comarques gironines és de remarcar l'augment a Palamós i la disminució a Sant Feliu de Guíxols

Llançà

El port de Llançà està ubicat al poble del mateix nom, a 63 quilòmetres de Girona, i per damunt del cap de Creus. Està situat a 42° 22' nord i a 3° 19' est. Hi bufa sovint la tramuntana i també el ponent. El calat de la bocana és d'11 metres. Té 1 dic i 7 molls. Els metres lineals de moll són 1.648.

Està separat en dos sectors: el pesquer, amb 306 metres de moll i 34 embarcacions; i l'esportiu, amb 1.342 metres de moll i 548 amarradors. Permet eslores de 6-12 metres.

Els serveis que ofereix el port són diversos: serveis a les embarcacions (dàrsena pesquera, dàrsena esportiva, moll d'espera, rampa, grua, manteniment i reparacions, efectes nàutics, benzina, gasoil, gel, recollida d'olis, recollida d'escombraries, oficina del port i guardamolls), serveis públics (edifici social, bar, restaurant, aigua, electricitat, sanitaris, dutxes, pàrquing, primers auxilis, escola nàutica, informació meteorològica, fax, telèfon públic, comunicació per ràdio) i pesca (llotja de 831 m², fàbrica de gel de 100 m³ i confraria de pescadors).

El port pesquer

Té quatre molls: el moll de Martell (9-11 m de calat i 33 metres lineals); el moll adossat al dic (3-9 m de calat i 118 m l); el moll de la Grua (3 m de calat i 44 m l) i el moll de Ribera (3 m de calat i 111 m l).



Vista aèria del port. Imatge cedida per Ports de la Generalitat.

El port nàutic

Té sis molls: el moll adossat al contradic (2-8 m de calat i 381 m l); el moll de Ribera 1 (2 m de calat i 128 m l); el moll de Ribera 2 (2-3 m de calat i 162 m l); el moll de la Bocana (3-5 m de calat i 83 m l); el moll de Passarel·les (2-3 m i 505 m l); i el moll de Palanca de contradic (1-3 m de calat i 83 m l).

Darreres intervencions

Entre les principals actuacions de Ports de la Generalitat entre el 2005 i el 2008 hi ha el reforçament del dics de recer al port de Llançà (1,7 M €).

El municipi de Llançà

El municipi de Llançà té una extensió de 28 km² i una població de 4.200 habitants. Situat al nord de la península del cap de Creus, limita al nord amb el cap Ras i el port de la Vall al sud. Està edificat a la conca de la riera de la Valleta, enmig de les Alberes.

Els conreus són gairebé tots de secà: vinya, cereals, oliveres i fruiters. Hi ha suredes al sector meridional i pastures d'estiu al nord. La pesca del seitó, duta a terme amb traïnyes i llaguts, ha anat minvant en les darreres dècades. El turisme, en canvi, s'hi ha anat consolidant: establiments hotelers, càmpings i blocs d'apartaments. Hi ha, a més, les urbanitzacions de Faner, Grifeu, la Farella i l'Argilera.

Els llançanencs mantenen la preparació d'anxoves i elaboració de garnatxa. Tenen pedreres de feldspats i de pegmatita. Hi ha una fàbrica de gèneres de punt, una d'alcohol i una de nines i nombroses immobiliàries i empreses de la construcció.

La pesca del seitó ha anat minvant en les darreres dècades, i en canvi el turisme s'hi ha anat consolidant

La vila de Llançà

La vila s'estira per la riera Valleta fins al port de Llançà. Es troba a 6 m d'altitud, a menys d'1 km de la mar, però difícilment visible pels navegants, situació característica de moltes poblacions medievals del nostre litoral. A la plaça major hi ha l'anomenat Arbre de la Llibertat (*Platanus orientalis*), que fou plantat el 1870 i és un dels pocs arbres de la llibertat conservats en vida a Catalunya. L'església parroquial és de mitjan segle XVIII. Té estació del ferrocarril de Barcelona a Cervera de la Marenda.

Travessa el terme en direcció SO-NE la carretera comarcal de Figueres a Portbou, seguida en part per la línia del ferrocarril de Barcelona a Portbou, que travessa la riera per un pont de ferro, que és una interessant obra d'enginyeria del 1877.

L'any 1990, el Ministeri d'Obres Públiques i Urbanisme inicià els treballs d'enderrocament d'un embarcador a Llançà en aplicació de la Llei de costes. El 7 de maig de 1991 es va inaugurar el passeig Marítim de Llançà, que consta de dues places, una pèrgola i un conjunt escultòric de Bonaventura Anson.

Se celebra mercat setmanal el dimecres. Fou fill de Llançà Josep Coll i Ligorà (1893-1965), gran instrumentista de tenora, que tingué un paper destacat a la cobla La Principal de la Bisbal i a la Cobla Barcelona (1929-65), en l'època de Joaquim Serra, autor d'un mètode de tenora i tible (1950) molt difós, recentment reeditat.

El Port de Llançà

El Port de Llançà és un barri marítim del municipi situat al sud de l'estuari de la riera de la Valleta. Era un antic lloc de pescadors que ha esdevingut centre turístic i residencial d'estiu. Al seu extrem de ponent s'alça l'església de Santa Maria del Port, capella de l'antic cementiri de la població, obra de la fi del segle XVII (1691), de caire popular, d'una nau i portada adovellada, que ha estat objecte de reformes que l'han desfigurada una mica.

El barri marítim del Port de Llançà es troba al voltant d'una petita badia o port natural, una cala oberta a tramuntana i escassament protegida per un illot rocós anomenat el Castellar, a pocs metres de terra ferma, unit des fa pocs anys al petit promontori dit la Miranda per una riba artificial, en la qual atraquen algunes de les petites embarcacions de pesca.

El litoral de Llançà

El tram de la costa que correspon a Llançà, entre el cap Ras al N i el sector del Rec d'en Feliu, està densament poblat des del boom turístic modern.

Els principals accidents són les illes de cap Ras, les platges del Bramant i de Canyelles, la punta del Cros, la platja de Grifeu i la d'Argilera, la punta de Gasparó, el sector dels Estanys, la desembocadura de la riera de Valleta, el Port de Llançà, les Cambres d'en Poc, les platges de la Farella i de Fener, la platja del Cau del Llop i el Castellar d'en Llampart.

El Port de Llançà era un antic lloc de pescadors que ha esdevingut centre turístic i residencial d'estiu

Port de la Selva

El port de Port de la Selva està ubicat al poble del mateix nom, a 74 quilòmetres de Girona, i per damunt del cap de Creus. Està situat a 42° 20' nord i a 3° 11' est. Hi bufen sovint la tramuntana, el mestral i el garbí. El calat de la bocana és de 7-9 metres. Té 2 dics i 14 molls. Els metres lineals de moll són 1.041.

Està separat en dos sectors: el pesquer, amb 583 metres de moll i 38 embarcacions, i l'esportiu, amb 458 metres de moll i 662 amaradors. Permet eslores de 6-12 metres.

Els serveis que ofereix el port són diversos: serveis a les embarcacions (dàrsena pesquera, dàrsena esportiva, grua, benzina, gasoil, gel, recollida d'olis, recollida d'escombraries, oficina del port i guarda-molls) serveis públics (edifici social, bar, restaurant, aigua, electricitat, sanitaris, dutxes, pàrquing, primers auxilis, escola nàutica, informació meteorològica, fax, telèfon públic, comunicació per ràdio); pesca (llotja de 214 m², dipòsits de gel de 450 m³ i 171 m³, confraria de pescadors, magatzem, 15 casetes de pesca –630m²– i assecador de xarxes).

El port pesquer

Té sis molls: el moll d'en Balleu (1-4 m de calat i 88 m lineals); el moll Tester (3-4 m de calat i 86 m l); el moll de la Timba (1-3 m de calat i 73 m l), el moll Passarel·la A (1-3 m de calat i 84 m l), el moll Sud contradic (1-3 m de calat i 48 m l) i el moll adossat al dic (4-10 m de calat i 204 m l).



Vista aèria del port. Imatge cedida per Ports de la Generalitat.

El port esportiu

Té vuit molls: el moll adossat al dic Sorres (1-2 m de calat i 58 metres lineals), la passarel·la moll Balleu (1-2 m de calat i 50 m l), la passarel·la Servei (1-4 m de calat i 332 m l), el moll adossat al contradic exterior (1-4 m de calat i 56 m l), el moll adossat al contradic interior (6 m i 58 m l), el moll de Ribera (1 m de calat i 164 m l), les passarel·les Club (1-4 m de calat i 182 m l) i el moll Martell de la bocana (6 m de calat i 82 m l).

Darreres intervencions

A començament de l'any 2003, Ports de la Generalitat va millorar el mur de protecció del moll Gros al port del Port de la Selva, que estava afectat pel fort vent de tramuntana. L'obra va tenir un cost de 89.694 euros i un termini d'execució de tres mesos. La intervenció va consistir a reduir visualment l'impacte del mur a través de tractament amb materials diferents que articulessin aquest pany de paret a l'entorn de la badia. El criteri seguit va ser convertir aquesta part de l'espatller en una façana marítima, ja que és la primera imatge que es té en arribar per mar a la ciutat del Port de la Selva. Aquest projecte completava l'anterior intervenció que es va fer al moll Gros, que va consistir en la realització d'una marquesina per a la protecció del sol a la llotja de peix blau, a més d'uns murs de protecció del vent que ordenen i alhora privatitzen visualment una zona d'emmagatzematge de palets.

Ports de la Generalitat va millorar, al principi del 2003, el mur de protecció del moll Gros i convertí aquesta part en una façana marítima, ja que és la primera imatge que es té en arribar per mar

El municipi del Port de la Selva

El municipi del Port de la Selva té 42 km² i una població que ronda els 1.000 habitants. Està situat al litoral NO de la península del cap de Creus.

La tramuntana ha reduït els boscos a 18 ha de pineda. L'horta, la vinya, l'olivera i els cereals foren recursos importants en el passat. També ha minvat la tradicional activitat pescadora: a començament del segle XX hi havia cap a 300 pescadors.

L'emplaçament del port, obert al NO, es troba al mig de la ruta de migració dels túnids. Aquest fet explica l'èxit històric que hi tingueren l'art comunal o art gros (practicat fins al 1882) i l'art de port de Reig. Avui, però, la pesca es limita a seitons (tenen anomenada les anxoves del Port) i sardines.

L'activitat econòmica principal actualment és el turisme i els serveis derivats (70% de la població activa). Hi ha una dotzena d'hotels, tres càmpings i un port esportiu amb més de 200 amarradors. També hi ha diverses urbanitzacions. De fet, els habitatges de segona residència constitueixen el 85% del total. El total d'habitatges de segona residència és de 1.564, mentre que el de primera és de només 246.

L'estiueig, de llarga tradició a Catalunya, ha vinculat la vila amb escriptors de la talla de Josep M. de Sagarra, Tomàs Garcés i J. V. Foix, que l'han incorporada a llur obra.

Actualment l'activitat econòmica principal és el turisme i els serveis derivats, i la pesca ha quedat reduïda a seitons i sardines

La vila del Port de la Selva

La vila s'estén al sector de llevant de la badia i a uns 12 metres d'alçada. El Port de la Selva formà part de la vila de la Selva fins al 1787, en què va aconseguir la independència. Conformava un interessant conjunt d'arquitectura popular, presidit per la blanca església, amb cases blanques cobertes de teules torrades.

La població sorgí a partir de la segona meitat del segle XVII o principi del XVIII, quan va minvar el perill de la pirateria. Abans hi havia només grups de barraques o botigues per guardar embarcacions i estris dels pescadors de la Selva de Mar.

Les cases més pròximes a la mar s'arreglaren vora el moll d'en Balleu. A l'extrem nord hi ha la corba del port de Reig, centre de la vida marinera, que limita al nord amb el promontori rocós de la Lloia. Les antigues cases solien tenir l'habitatge al pis, amb escala a l'exterior adossada a la façana i els baixos coberts amb volta, que eren destinats a celler i magatzem d'estris agrícoles i de pesca.

L'actual església parroquial de Santa Maria de les Neus és al centre de la població, un xic enlairada sobre la riba del moll d'en Balleu. És una obra de la segona meitat del segle XVIII.

El cementiri, als afores de la vila, fou construït el 1926 (el vell era al voltant de l'església) i té una gran bellesa: parets blanques enmig de les vinyes, amb feixes de llicorella que l'envolten. Sagarra li dedicà el poema *El cementiri dels mariners*:

Quan la passada del vent afina
la tarda tèbia del mes d'agost,
penges com una morta gavina
dalt de la pedra grisa del rost.

Des de les blanques parets estretes
veus una mica de mar només;
i encara et poses tot de puntetes,
blanc cementiri dels mariners.

Ningú que als vespres a tu s'atansa
per la dreuera magra dels horts
dirà quan vegi l'esquena mansa
que ets el pacífic hostel dels morts.

No et dignifiquen l'antiga esquerra
de les costelles màgics xiprers;
només et volta la vinya verda,
blanc cementiri dels mariners.

És una vinya plana com totes,
ni tu l'esveres ni pensa en tu;
dels ceps li pengen les fràgils gotes
tornassolades del vi madur.

Aquelles bèsties que sol haver-hi
en la pelada pau dels costers
se't fan amigues sense misteri,
blanc cementiri dels mariners.

Tant a les clares com a les fosques,
res de basardes, res de perills:
tots els migdies, zumzeig de mosques,
tots els capvespres, desmai de grills.

I a trenc d'albada, lleu transparència:
còbits que piulen pels olivers.
I sempre un clima d'indiferència,
blanc cementiri dels mariners.

Dins la badia, les fustes fartes
de sal i pesca mullen el llom;
els homes passen del joc de cartes
a l'opalina gràcia del rom.

Les dones seuen a les cadires
amb aquells aires manifassers...
I ningú pensa que tu respires,
blanc cementiri dels mariners.

I ve que un dia la veu rossola
d'una campana llagrimjant;
i gent negrenca s'acorriola
seguint la vinya del teu voltant.

La caixa llisa puja la costa;
tu ni la mires: ja saps qui és.
Sens reverència reps el teu hoste,
blanc cementiri dels mariners.

I els qui te'l duen, mentre la pala
remou la terra nets de corcó,
pensen quina hora i en quina cala
i amb qui els pertoca calar l'artó.

Els crida el tràngol i la mullena;
caraimpassibles baixen després,
al teu silenci girats d'esquena,
blanc cementiri dels mariners.

Si el mar és fúria, bot i deliri,
i és embranzida i és cos a cos,
qui se'n recorda del cementiri,
del gris de nacre del seu repòs?

Tu ho saps comprendre; per'xò no goses
guarnir-te d'arbres ni de cloquers.
Tu saps comprendre totes les coses,
blanc cementiri dels mariners!

Els fan la ruta de la pobresa,
tu fas el somni de l'infinit.
Si ells es resignen a anar a l'encesa,
també et resignes a llur oblit.

Perquè et resignes, perquè t'adones
del que és el sempre i és el mai més,
jo et vinc a veure moltes estones,
blanc cementiri dels mariners.

Jo et vinc a veure per la dreuera,
seguint les vinyes, deixant el port;
i em vivifiques amb la manera
clara i tranquil·la de dir la mort.

La mort, com una gran companyia
neta de tèrbols crits baladrers
la mort, com feina de cada dia,
mig de tristesa, mig d'alegria...
blanc cementiri dels mariners!



*Port de la Selva. Autor: Francesc Tur.
Imatge cedida pel Patronat de Turisme
Costa Brava Girona.*

Dins el terme, hi ha moltes urbanitzacions noves de trinca i el poble de la Vall de Santa Creu. De fet, el Port de la Selva comprèn el petit poble de la Vall de Santa Creu, l'antic poble de Santa Creu de Rodes, amb l'antiga església i santuari de Santa Helena, les ruïnes magnífiques del monestir de Sant Pere de Rodes i les restes del castell de Sant Salvador de Verdera.

La carretera que procedeix de Roses es deriva de la de Cadaqués a l'esmentat coll de la Perafita i continua, passat el nucli del Port, fins a Llançà seguint la costa (i el ferrocarril), on enllaça amb la de Figueres a Portbou. Una carretera va del Port de la Selva a la Selva.

La pesca de l'art gros

La pesca ha estat tradicionalment l'activitat més important dels habitants del Port. En realitat, el poble va ser fundat precisament per pescadors de la Selva.

Gairebé fins al final del segle XIX ha arribat l'art comunal del Port de la Selva, anomenat l'art gros. Consistia en una xarxa de cànem de grans dimensions (400 m de llarg i 30 d'ample), molt resistent, que es tirava quan entraven a la badia els bancs de tonyines per fresar. La xarxa era patrimoni de la comunitat i es guardava a l'església parroquial de la Selva (després a la del Port). Es tirava des del port de Reig en una operació on participava tot el poble, convocat per

les campanes de l'església. Els llaguts tancaven la badia des de la Lloia a la punta de s'Arenella, i tota la gent del poble, des de la platja o des de les barques, tenia una feina assignada. L'art gros es va acabar a final del segle XIX per la progressiva disminució de túnids a les seves aigües.

La pesca a l'encesa

La pesca a l'encesa (de la sardina i el seitó) ha estat la més tradicional del Port i, com a Cadaqués, les cales del terme es repartien per sorteig entre els patrons. També hi ha barques de bou. El gremi de pescadors data del 1792.

La pesca a l'encesa consistia a atraure els peixos a les fosques a prop de la costa, amb l'ajut de teies enceses. Un cop els peixos eren a dins de la cala es tiraven les xarxes, que eren arrossegades fins a la platja.

Els visitants il·lustres, els estadants notables

La població va atraure des de començament del segle XX una sèrie d'estiuejants, artistes i escriptors, enamorats de la bellesa del paisatge i del tarannà de la gent del país: el poeta Tomàs Garcés (que té casa a la Selva); el crític literari i escriptor Alexandre Plana; l'escriptor Josep M. de Sagarra, que va descriure personatges, temes i paisatge del Port en poesia (*Cançons de rem i de vela*, de 1923, que inclou *Vinyes verdes vora el mar*—que ha popularitzat el cantant Lluís Llach— o *La balada de Luard el mariner*); en teatre (*El cafè de la Marina*, 1934) i en prosa (*All i salobre*, 1929); i J. V. Foix, que ha incorporat en la seva obra, de caràcter més oníric, elements del paisatge i la toponímia del Port (proses poètiques sobre el Port de la Selva a KRTU, 1932, i altres).

Foren fills del Port la mestra Anna Rubies i Monjonell (1881-1963), introductora del mètode Decroly a Catalunya, i Hipòlit Nadal i Mallol (nat el 1881), periodista i polític, resident a l'Argentina.

El litoral del Port de la Selva

El litoral comença a ponent amb un sector de costa baixa. Després del cap del Volt i la punta de s'Arnella comença la badia del Port de la Selva per la platja de la Vall. En aquesta platja desemboca la riera de la Vall. Passat el cap de Terra, s'inicia el port de la Selva, l'arc intern de la badia, que forma una raconada al NE. A continuació, hom troba el port de Reig, que acaba a la punta de la Lloia i la de la Creu. En aquest punt el litoral puja lentament cap a la punta Blanca i els espadats del puig Gros, que inicien el Golfet. Aquí el litoral és molt articulat i ple d'esculls i d'illots (la Galera). L'últim sector litoral del terme va de la punta dels Farallons a la cala Guilloso, al límit amb Cadaqués.

La pesca més tradicional del Port ha estat la pesca a l'encesa (del seitó i la sardina), que consistia a atraure els peixos a prop de la costa amb l'ajut de teies enceses i, un cop aquests eren dins la cala, es tiraven les xarxes

Roses

El port de Roses està ubicat al poble del mateix nom, a 59 quilòmetres de Girona, i per sota del cap de Creus. Està situat a 42°15' nord i a 3° 10' est. Hi bufen sovint la tramuntana i el vent de llevant. El calat de la bocana és de 6 metres. Té 3 dics i 17 molls. Els metres lineals de moll són 2.780.

Està separat en dos sectors: el pesquer, amb 1.255 metres de moll i 107 embarcacions, i l'esportiu, amb 1.255 metres de moll i 497 amarradors. Permet eslores de 6-15 metres.

Els serveis que ofereix el port són diversos: serveis a les embarcacions (dàrsena pesquera, dàrsena esportiva, capitania, manteniment i reparacions, grua, rampa, gasoil, gel, efectes nàutics, recollida d'olis, recollida d'escombraries, oficina del port i guardamolls), serveis públics (bar, restaurant, aigua, electricitat, sanitaris, serveis bancaris, dutxes, pàrquing, primers auxilis, escola nàutica, informació meteorològica, fax, telèfon públic, comunicació per ràdio); pesca (llotja de 1.910 m², confraria de pescadors, magatzem, 18 casetes de pesca -618 m²- i dipòsit de gel de 876 m³).

El port pesquer

Té sis molls: el moll adossat al dic oest (4-6 m de calat i 322 m lineals); el moll de la Llotja (4 m de calat i 124 m l); el moll Sud (2-4 m de calat i 96 m l), el moll de Ribera 1 (2-3 m de calat i 203 m l), el moll de Ribera 2 (2-3 m de calat i 238 m l) i la passarel·la de Pesca (2-4 m de calat i 52 m l).



Vista aèria del port. Imatge cedida per Ports de la Generalitat.

El port esportiu

Té tres molls: les passarel·les GEN (1-3 m de calat i 126 m l); el moll de Ribera (2-3 m de calat i 40 m l); i el moll nord (2-3 m de calat i 112 m l).

Darreres intervencions

El maig de 2003 el port de Roses va estrenar una segona passarel·la d'atracada al moll de Ribera per atendre les necessitats de la flota pesquera. Aquestes obres, finançades i realitzades per Ports de la Generalitat, van tenir un cost de 192.881 € i es van executar en un termini de quatre mesos.

La nova passarel·la, construïda a l'interior de la dàrsena pesquera, permet que les embarcacions de pesca i els bots de llum disposin de nous espais d'amarratge.

Aquesta passarel·la té una longitud de 53,40 metres i ha quedat ubicada en el punt mitjà del tram entre la primera passarel·la i el martell de la grua. A més a més, es va equipar amb torretes de serveis d'aigua potable i electricitat, i s'hi van instal·lar defenses en ambdós costats.

A la part superior s'hi va col·locar una passera feta amb llistons de fusta per facilitar la circulació dels vianants i integrar més el port amb la ciutat.

El mes d'octubre de 2003, Ports de la Generalitat va adjudicar a l'empresa Francesc Sinyol SL el projecte per construir el nou edifici de serveis administratius al port de Roses, per un import de 115.700 € i un termini d'execució de sis mesos. Aquest edifici de serveis s'ubica a la zona enjardinada pròxima a l'accés de la dàrsena pesquera i a la llotja de subhasta de peix, al costat de les casetes on

Des de mitjan 2003 el port disposa d'una nova passarel·la (la segona), que permet que les embarcacions i bots disposin de nous espais d'amarratge. Amb una longitud de 53,40 m, està construïda a l'interior de la dàrsena pesquera

els pescadors guarden els seus estris. Aquest nou espai de forma semicircular reordena el trànsit dels vials, per a la circulació rodada i dels vianants que van al moll de ribera i al moll pesquer. Una part de l'entorn del nou edifici està enjardinat amb gespa.

L'edifici es va projectar com una sola planta amb una caixa d'escala per accedir a la coberta. La distribució s'ha fet de manera que el cos de comunicacions verticals i els serveis quedin adossats a la paret mitgera de les casetes dels pescadors. Això facilita que l'oficina tingui la façana lliure per poder observar les activitats que es realitzin al seu entorn. L'obra es completa amb un local de trenta metres quadrats, que s'usa com a magatzem de l'oficina de Ports.

El mes de febrer de 2004 va finalitzar el dragatge del port de Roses, operació que ha permès millorar la navegació i l'explotació portuàries de la zona adossada al moll de Ribera. Un projecte que Ports de la Generalitat va adjudicar a l'empresa Grufasa, per un import de 69.000 €.

La importància del sector pesquer a Roses i l'embranchida d'altres activitats portuàries va fer necessari dragar el port per disposar d'un calat de 3,5 m.

Aquest calat facilita l'accés a les teranyines forànies, que arriben al port rosinc durant l'època del peix blau, i permet l'augment de l'activitat de creuers turístics locals. El dragatge del port de Roses va ser un procés llarg, atesa la complexitat de la zona i el material a dragar.

El 23 de juny de 2004 es va inaugurar el nou port esportiu de Roses. La infraestructura va costar 18 milions d'euros i disposa de 480 amarradors.

Entre les principals actuacions de Ports de la Generalitat entre el 2005 i el 2008, en la inversió d'àmbit privat, cal destacar l'aparcament subterrani al port de Roses (8 M€).

El municipi de Roses

El municipi de Roses té una extensió de 46 Km² i una població que volta els 15.000 habitants. Està situat a l'extrem nord del golf de Roses, al sud del cap de Creus. El municipi comprèn, a més, l'antic castell de la Trinitat, l'antic monestir i actual urbanització de Santa Margarida de Vilanera, l'antic terme i urbanització de la Garriga i el veïnat i centre turístic de Montjoi.

Passen pel terme diverses rieres. La riera de la Vila divideix el nucli modern de Roses. L'agricultura i la pesca són avui secundàries. Hi ha oliveres, ordi, civada, farratges i vinya. L'activitat pesquera, tot i haver disminuït molt, manté una notable activitat. Hi ha una important cooperativa de pescadors i una depuradora de mariscs. El peix va directament al mercat de Barcelona i la resta se subhasta a la llotja. Enguany, són motiu de polèmica les granges de peix que es volen instal·lar davant del port. El sector secundari –ocupa el 10% de la població activa– està conformat per petites empreses de salaó de peix i de la construcció. Recentment ha tancat una empresa important de vaixells esportius. Actualment els serveis són la principal

activitat econòmica, amb el turisme com a eix vertebrador.

A l'estiu es calcula que hi ha una població flotant d'unes 100.000 persones. Hi ha més de 5.000 apartaments d'estiu i segona residència. El nombre d'establiments hotelers se situa prop dels 300; hi ha també 5 càmpings, amb més de 5.000 places, i un bon nombre d'urbanitzacions: Canyelles, la Garriga, Mas Fumats, Mas Oliva, Montjoi, Santa Margarida, Sureda d'En Mairó (Greus).

La vila de Roses

Fins fa pocs anys la vila s'allargava des del recinte de l'antiga ciutadella fins als molls del port. Avui, els nous edificis turístics ho han envaït tot. El Roses actual és un nucli relativament modern. L'església parroquial de Santa Maria fou acabada el 1796. Els carrers són estrets i llargs i resten alguns interessants exemplars de cases de pescadors, d'harmoniosa arquitectura popular. La vella riba davant la mar ha estat convertida en una àmplia esplanada, i els eixamples de llevant i de migdia arriben fins a l'escullera del port de pesca, al peu del puig Rom. Al sector de ponent, al Parc, hi ha la Casa Mallol, on visqué Francesc Cambó, que fou construïda el 1906 pel mestre d'obres local Joan Marès; és una mostra interessant de modernisme popular, i ha estat adquirida per l'Ajuntament per a finalitats culturals. La casa Pi-Sunyer, que es trobava a prop, fou enderrocada com a venjança política, els anys quaranta.

Tot i que el Roses modern comença al segle XVIII, la població rosinca té les seves arrels en la colònia grega de Rhode del segle VII aC. Roses fou fundada pels rodís de l'illa de Rhodes. Al segle IV aC assolí una important puixança; sembla que al segle III aC decaigué i fou dominada per Empúries. Quan arribaren els romans (218 aC) a Empúries, Roses no és esmentada, ni sembla que fos un nucli urbà destacat durant l'Alt Imperi. A l'edat mitjana, i al voltant del monestir de Santa Maria de Roses, es va anar formant un nucli de pescadors. Aquest nucli s'engrandí. Inicialment depenia de Castelló d'Empúries, però se'n va separar el 1402, any que la vila fou fortificada.

El municipi de Roses té una població d'uns 15.000 habitants, tot i que a l'estiu es calcula que hi ha una població flotant d'unes 100.000 persones

SOLIVA

- Trataments
- Càrrega
- Efectes Positius
- Plasmita
- Rejuvenesciment

SOLIVA

- Aeroteràpia
- Vibrat
- Amb Càrrega
- Tingides
- De Foto

Pol. Ind. Timpodema Nou 5
17155 Vilobí d'Onyar
Tel: 972.410.617 Fax: 972.410.648
www.solivafitocolors.com



*Roses. Autor: Francesc Tur.
Imatge cedida pel Patronat de Turisme
Costa Brava Girona.*

Amb 38 grans barques d'arrossegament, avui dia la flota de pesca de Roses és la més important del Principat al nord de Barcelona

Roses va ser escala en la navegació d'altura cap a les illes Balears, Itàlia i el nord d'Àfrica. El 1285, en la croada contra Catalunya, quan les tropes franceses de Felip l'Ardit assetjaven Girona, l'estol català de Ramon Marquet atacà el francès al port de Roses. Poc després de la nova derrota francesa a les illes Formigues per l'estol de Roger de Lloria, aquest ocupà la vila de Roses, incendiada pels francesos.

Tot i els atacs freqüents dels pirates (1527, 1455, el de Barba-rossa el 1543) la vila va continuar prosperant al segle XVI.

La ciutadella –que guardava tota la població– va ser planejada el 1543 per l'enginyer Pizano en forma de pentàgon irregular, i posteriorment sofrí ampliacions i modificacions.

En la guerra dels Segadors, els francesos l'ocuparen el 1645. El duc de Noailles tornà a prendre la vila el 1693. Foren dos fets bèl·lics importants el setge de Roses de la Guerra Gran (1794-95) i, quan els francesos volaren les fortificacions, el setge de Roses de la Guerra del Francès (1808).

La formació de la nova vila coincidí amb un moment de vitalitat econòmica: s'exportaven pel port cavalls de la zona d'aiguamolls de la Muga, blat, blat de moro, suro, vi, aiguardent.

La pesca, activitat tradicional

L'activitat tradicional de la població ha estat i és encara la pesca, gràcies a l'excel·lent port de Roses, a llevant de la vila, on hi ha el moll del Comerç i l'escullera de pesca, a cada extrem de la platja del Serení.

La flota de pesca de Roses és avui la més important de la costa del Principat al nord de Barcelona, seguida de prop per la de Palamós; disposa de 38 grans barques d'arrossegament, amb un bon utilatge (algunes de més de 1200 CV) que arriben a les aigües del golf del Lleó, 6 teranyines i 60 llaguts (alguns especialitzats en marisc).

Hi ha una important cooperativa de pescadors, amb uns 1.000 socis, 200 dels quals són de Sant Pere Pescador i de Cadaqués, una moderna depuradora de mariscs, una granja piscícola dins la mar que funciona des del 1989, i petites empreses de la indústria de salaó (anxoves).

A l'arribada de les barques, al capvespre, una quarta part de la pesca va directament al mercat de Barcelona, i la resta se subhasta a la llotja de contractació, que es troba al moll de pesca.

Fills il·lustres

Fou fill de Roses el metge Tomàs Sunyer i Lloveres (1770-1885). També el metge i polític Francesc Sunyer i Capdevila (1826-1898). Foren nebots seus els germans Pere Pi i Sunyer (1846-1928), important comerciant i navilier i actiu polític republicà federal, Jaume Pi i Sunyer (1851-1897), catedràtic destacat de patologia mèdica a Barcelona i Francesc Pi i Sunyer (1857-1907), polític republicà federal.

Jaume Pi i Sunyer fou pare de dues grans personalitats catalanes de la nostra història recent: el fisiòleg i catedràtic August Pi i Sunyer (1879-1956), impulsor de la medicina catalana, i el polític i escriptor Carles Pi i Sunyer (1888-1971), que ocupà importants càrrecs en el govern de la Generalitat (1931-38), fou alcalde de Barcelona durant la República, i presidí el Consell Nacional de Catalunya els primers anys de l'exili.

Pere Rahola i Molinas (1877-1956) fou un polític destacat de la Lliga Regionalista i ministre durant la República.

Estigué molt vinculat a Roses el gran historiador Jaume Vicens i Vives (1910-1960). De fet, hi és enterrat.

Foren també fills de Roses els pianistes i compositors Miquel Oliva i Vilas (1880-1922) i Enric Oliva i Vilas (1882-1931); els músics de cobla Joan Badosa i Compte (1884), gran intèrpret de tible, i Josep Cervera i Bret, contrabaixista; i també el cartògraf i pintor Jaume Pumarola i Trulls (1868-1931).

El litoral de Roses

La costa és en la seva major part molt retallada. S'inicia a llevant a la cala de Jòncols i continua cap a ponent pel cap de Norfeu, la cala de Montjoi, la punta Falconera, el port de Reix, la cala de Canyelles, la punta de la Poncella, on hi ha el far de Roses. A partir d'aquí comença la badia de Roses, que és un excel·lent port natural, ben arrecerat de la tramuntana.

La cooperativa de pescadors té uns 1.000 socis, 200 dels quals són de Sant Pere Pescador i Cadaqués. També disposa d'una moderna depuradora de marisc i una granja piscícola dins el mar

L'Escala

El port de l'Escala està ubicat al municipi del mateix nom, a 44 quilòmetres de Girona, a l'extrem sud del golf de Roses. Està situat a 42° 7' nord i a 3° 8' est. Hi bufa sovint el vent de tramuntana. El calat de la bocana és de 4-10 metres. Té 2 dics i 14 molls. Els metres lineals de moll són 2.923.

Està separat en dos sectors: el pesquer, amb 552 metres de moll i 56 embarcacions, i l'esportiu, amb 2.371 metres de moll i 1.052 amarradors. Permet eslores de 6-20 metres.

Els serveis que ofereix el port són diversos: serveis a les embarcacions (dàrsena pesquera, dàrsena esportiva, capitania, manteniment i reparacions, grua, moll d'espera, rampa, gasoil, benzina, gel, efectes nàutics, recollida d'olis, recollida d'escombraries, oficina del port i guardamolls) serveis públics (edifici social, bar, restaurant, aigua, electricitat, sanitaris, serveis bancaris, dutxes, pàrquing, primers auxilis, escola nàutica, informació meteorològica, fax, telèfon públic, comunicació per ràdio); pesca (llotja de 913 m², confraria de pescadors, magatzem, 17 casetes de pesca -678 m²-, dipòsit de gel de 281 m³ i assecador de xarxes).

El port pesquer

Té tres molls: el moll adossat al dic (3-6 m de calat i 258 m lineals); el moll de Ribera (3 m de calat i 196 m l) i les passarel·les de Pesca (3-4 m de calat i 98 m l).



Vista aèria del port. Imatge cedida per Ports de la Generalitat.

El port esportiu

Té onze molls: el moll de la Clota Petita (1m de calat i 117 m l); les passarel·les Sector Oest (2 m de calat i 315 m l); el moll Nord (3 m de calat i 230 m l); les passarel·les Sector Est (2-3 m de calat i 352 m l); els molls interiors (2-3 m de calat i 101 m l); les Noves Passarel·les (2 m de calat i 150 m l); el moll adossat al Dic Vell (2-6 m de calat i 254 m l); el moll de Ribera Vell (1-2 m de calat i 148 m l); el moll de Ribera Nou (3-5 m de calat i 184 m l); les Noves Passarel·les (3-6 m de calat i 255 m l) i la Darrera Passarel·la (3-4 m de calat i 49 m l).

Darreres intervencions

Entre 2003 i 2004, Ports de la Generalitat va executar les obres per a l'acabament del moll adossat al dic de recer del port de l'Escala. Aquest projecte va ser adjudicat a l'empresa Bardera SL per un import de 827.665 €. L'obra va consistir en l'ampliació en dos-cents metres del moll adossat al dic d'abric, proper a la bocana, amb l'objectiu d'habilitar nous espais d'amarratge per als creuers turístics locals i reorganitzar la dàrsena pesquera.

El mes d'abril de 2004 Ports de la Generalitat va destinar 190.000 € a la construcció d'un nou vial al port de l'Escala, que millora l'accés i distribueix el tràfic de la zona portuària. El nou vial d'entrada al port ordena el trànsit rodat fins a la glorieta que hi ha a la zona. Després de les obres, l'entrada al port ha quedat definida en un espai per als vianants, una zona d'accés per al Club Nàutic de l'Escala i l'actual carretera del port.

El municipi de l'Escala

El municipi de l'Escala té una extensió de 16 km² i una població d'aproximadament 6.500 habitants. Està situat a la costa, entre l'antiga gola del Fluvià a Empúries i el promontori del Montgó al massís del Montgrí.

El terme comprèn el poble de Sant Martí d'Empúries i les restes de l'antiga ciutat d'Empúries, prop del Portitxol, el poble de Cinclaus, els veïnats de les Corts d'Empúries i els Recs, i els antics monestirs de Vilanera i Gràcia.

L'arena portada per la tramuntana des del platjar del golf ha format dunes en diversos indrets que han estat fixades per pins.

La pesca ha estat tradicionalment la principal font de riquesa. Els pescadors escalencs s'han especialitzat de temps en el peix blau (sardina, verat, seitó). S'hi fa diàriament la subhasta. L'Escala té una gran tradició d'elaboració d'anxoves. Actualment hi ha set salins que han de comprar seitó a d'altres ports per mantenir la producció.

S'observa actualment una clara inclinació als sectors secundari i terciari com a resultat de la forta onada turística: hi ha hotels, a més d'un nombre considerable d'apartaments (especialment a la cala de Riells), d'urbanitzacions i de cases d'estiueig.

Altres activitats econòmiques són l'agricultura (cereals, farratge, hortalisses i arbres fruiters), al sector de Cinclaus i les Corts, que aprofita la sèquia de Belcaire.

La vila de l'Escala

La vila és situada entre les cales de les Muscleres i Riells al voltant del petit port. Formada al segle XVII com a barri de pescadors dependent de Sant Martí d'Empúries, el XVIII passà a ser cap de municipi.

L'església de Sant Pere és de la primera meitat del XVIII. Entre les cases dels segles XVIII i XIX, algunes fetes amb carreus procedents d'Empúries, destaca la casa on va néixer i morir Víctor Català (al carrer Major) i Can Maranges, vora el port. L'antic Alfolí de la Sal o Pòsit Vell, casal de planta basilical del segle XVII, és un dels edificis més interessants de la vila.

El Cementiri Vell, prop de la mar, és un dels cementiris marins més interessants de la nostra costa, obra neoclàssica popular típicament mediterrània, declarat monument historicoartístic.

Fills il·lustres

Entre els fills destacats de l'Escala sobresurt, sens dubte, la gran figura de Caterina Albert i Paradís (1869-1966), que signà la seva obra amb el pseudònim Víctor Català, màxima representant del naturalisme i el modernisme literari català. Visqué gairebé sempre a la seva casa familiar de la vila. La seva gran novel·la *Solitud* és inspirada en el proper Montgrí (ermita de Santa Caterina); les se-

L'Escala té una gran tradició d'elaboració d'anxova, tot i que actualment els set salins han de comprar seitó a d'altres ports per mantenir la producció

ves narracions tenen per escenari la vida marinera o vilatana de l'Escala i de la pagesia dels voltants. El nebot de l'escriptora Lluís Albert i Rivas és musicòleg, historiador de la sardana i compositor. Destacà també la família Maranges: Josep Maranges de Marimon, natural de la vila i capità de l'exèrcit reial, fou un dels primers a realitzar excavacions a Empúries i publicà (1803) la primera monografia sobre les ruïnes, *Compendio histórico, resumen, y descripción de la antiquísima ciudad de Ampurias*; era nét seu Francesc Maranges i Juli (1803-1878), comandant de la milícia nacional que defensà la vila contra l'atac del carlí Tristany (25 d'octubre de 1837), membre de la junta revolucionària de l'Escala el 1868 i amic del general Prim; fou fill seu Josep M. Maranges i de Diago (1837-1872), advocat i polític, que descobrí a Empúries el mosaic d'Ifigènia, catedràtic de dret romà a Madrid i redactor d'una declaració de drets humans base del primer article de la constitució del 1869.

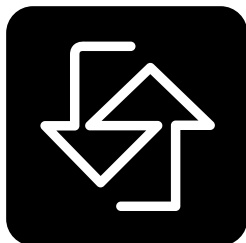
El 1821 s'instal·là a la vila l'antic dirigent jacobí Jaume Josep Cassanyes (1758-1843), exiliat del Rosselló, que exercí de cirurgià i barber i reuní un nucli progressista.

Altres fills de l'Escala són Martí Sureda i Deulovol (1822-1890), primer urbanista de la ciutat de Girona i innovador de l'arquitectura de les comarques gironines, que realitzà una gran tasca continuada pel seu fill i pel seu nét; Josep Trias i Travesa (1826-1885), que investigà en el camp de les conserves vegetals; Joan Puig-Sureda i Sais (1880-1978), cirurgià establert a Barcelona, propietari d'una notable casa, al Pedró, obra de Duran i Reynals; Joan Pellicer i Montseny (segles XIX-XX), dibuixant de *L'Esquella de la Torratxa* i altres publicacions; el polític d'Esquerra Republicana Martí Rouret i Callol (1902-1968).

Estigueren molt vinculats a la població els pintors Enric Serra i Auqué (1859-1918), deixeble de Martí i Alsina, que residí a Roma i assolí fama internacional amb la seva pintura històrica i de paisatges, i Joan Massanet i Juli (1889-1969), nascut a l'Armentera, farmacèutic i batlle de l'Escala, artista surrealista de gran ressò, i també el dermatòleg Xavier Vilanova i Montiu (1902-1965).

En el camp de la sardana assolí una gran popularitat el compositor Josep Vicens i Juli (1870-1956), dit l'*Avi Xaxu*, barber, apassionat

Un dels fills il·lustres de l'Escala és Martí Sureda, primer urbanista de la ciutat de Girona i innovador de l'arquitectura de les comarques gironines, tasca que continuaren els seu fill i el seu nét



ASCENSORS
SERRA

**OFERIM LA MILLOR FABRICACIÓ,
INSTAL·LACIÓ I MANTENIMENT,
CONSULTI'NS !**

Carrer Vilanova, 287 Apartat 61 17800 OLOT (Girona)
Tel. 972 26 05 00 - 972 26 18 65 Fax 972 26 92 03



*L'Escala. Autor: Salvador Coll.
Imatge cedida pel Patronat de Turisme
Costa Brava Girona.*

republicà i federal, músic gairebé autodidacte, autor de sardanes d'una gràcia i vitalitat que han restat de repertori, que uní les dues cobles rivals existents, la de Dalt i la de Baix en la cobla La Principal de l'Escala; fou deixeble de l'*Avi Xaxu* Albert Martí (1883-1947), intèrpret mític de la tenora a la cobla La Principal de la Bisbal i fundador (1923) de la Cobla Barcelona, que després portà el seu nom. L'any 1907 el músic escalenc Lluís Sureda i Valls fundà la primera cobla que existí a la ciutat de Barcelona, dita la Cobla dels Sureda, ja que en formaven part altres membres de la família.

El litoral de l'Escala

El promontori de Montgó (96 m) inicia la costa pel sud. Segueix la cala Montgó (del terme de Torroella) i cau espadat damunt la mar i continua vers ponent, primer per un sector escarpat i rocós, amb coves, fins a la punta de la Clota Grossa, que tanca la cala de Riells, el punt més engolfat del sector. A ponent de la punta s'ha construït el port esportiu i de pesca. Segueix en direcció nord la costa, molt urbanitzada, fins a arribar a la vila de l'Escala, amb el petit port natural o cala encarada al nord i protegida en part per l'illot rocós dit el Cargol. Comença aleshores la llarga platja del golf de Roses. Entre les desembocadures antigues del Ter (al nord de la vila) i el Fluvià, hi ha les platges de les Muscleres i el promontori on es troba l'antiga ciutat d'Empúries.

L'Estartit

El port de l'Estartit està ubicat al municipi del mateix nom, a 44 quilòmetres de Girona, a l'extrem de llevant del massís del Montgrí. Està situat a 42° 4' nord i a 3° 11' est. Hi bufen sovint els vents de llevant i de tramuntana. El calat de la bocana és de 6 metres. Té 1 dic i 11 molls. Els metres lineals de moll són 1.149.

Està separat en dos sectors: el pesquer, amb 121 metres de moll i 36 embarcacions; i l'esportiu, amb 1.028 metres de moll i 964 amarradors. Permet eslores de 6-20 metres.

Els serveis que ofereix el port són diversos: serveis a les embarcacions (dàrsena pesquera, dàrsena esportiva, capitania, grua, moll d'espera, rampa, *travel-lift*, gasoil, benzina, gel, recollida d'olis, recollida d'escombraries, recollida d'aigües de sentina, oficina del port i guardamolls) serveis públics (edifici social, bar, restaurant, aigua, electricitat, sanitaris, dutxes, pàrquing, informació meteorològica, fax, telèfon públic, comunicació per ràdio); pesca (confraria de pescadors, 70 casetes i magatzem).

El port pesquer

Té dos molls: el moll de Ribera (1 m de calat i 55 m lineals) i el moll del Dic Vell (1-3 m i 66 m lineals).

El port de l'Estartit està separat en dos sectors: el pesquer, amb 121 m de moll i 36 embarcacions, i l'esportiu, amb 1.028 m de moll i 964 amarradors



Vista aèria del port. Imatge cedida per Ports de la Generalitat.

Una de les principals actuacions desenvolupades pel Pla especial és la reurbanització del front marítim, que permet crear un gran passeig marítim amb la presència d'activitats de restauració i lúdiques i usos comercials

El port esportiu

Té nou molls: el moll adossat al contradic (2-4 m de calat i 358 m l); les passarel·les Nàutica Popular (1-3 m de calat i 197 m l); les passarel·les Platges (1-4 m de calat i 228 m l); les passarel·les Club (2-3 m de calat i 306 m l); el moll de Ribera 1 (2 m de calat i 114 m l); el moll de Subministraments (2-3 m de calat i 76 m l); el moll de Ribera 2 (2-3 i 10 m l); la passarel·la Concessió (1-3 i 114 m l); i el moll adossat al Dic Vell (2-3 i 50 m l).

Darreres intervencions

El 19 de juny de 2003 es va inaugurar a l'Estartit un espai permanent dedicat al món dels taurons. L'espai s'anomena Passejant entre Taurons i en té cura la fundació Thalassa.

El febrer de 2004, l'Ajuntament de Torroella de Montgrí va fer l'aprovació provisional del Pla especial del port de l'Estartit, presentat per Ports de la Generalitat. En aquest Pla es preveien actuacions per un valor de 12.452.000 €. La Llei de ports de Catalunya (1998) contempla els plans especials com a instruments de planejament per al desenvolupament del sistema general portuari.

Una de les principals actuacions desenvolupades pel Pla especial és la reurbanització del front marítim, que permet crear un gran passeig marítim sobre el qual es desenvoluparan usos comercials, activitats de restauració i activitats lúdiques, entre altres. Aquestes actuacions integraran el port amb la població i ampliaran l'espai per a ciutadans.

Una altra de les accions previstes en el Pla especial és un nou tractament del moll del Mig, lloc on conviuen activitats prou diferents com el turisme, el submarinisme i la pesca. Es tracta de millorar-

ne la urbanització i es condensaran totes les activitats de suport a l'activitat portuària en un únic edifici de serveis que inclogui diversos usos i locals: oficina de Ports de la Generalitat, oficina del Departament de Medi Ambient, un centre de submarinisme, serveis públics i locals d'emmagatzematge.

A continuació del contradic de Garbí es proposa crear un nou moll i ampliar la zona d'estada a les embarcacions esportives per tal d'alliberar el front marítim i ampliar els espais del passeig per als ciutadans on es poden ubicar espais lúdics i un espai obert sobre les dàrsenes d'amarratge d'embarcacions esportives.

El Pla contempla la reordenació del trànsit rodat per afavorir la circulació dels vianants a la zona, així com la creació d'una zona d'aparcament d'autobusos. Es proposa un nou accés a la zona portuària per tal de facilitar l'entrada del transport d'embarcacions a la zona d'avarada i un accés directe al contradic de Garbí.

Ports de la Generalitat va adjudicar, el passat febrer de 2006, les obres per fer l'ampliació i la urbanització d'un tram del moll de Ribera del port de l'Estartit. Aquesta actuació millorarà la façana marítima i la convertirà en un gran passeig per als ciutadans i els turistes. El projecte, que suposa una inversió de 732.000 euros, anirà a càrrec de la UTE FCC Construcción SA i Servià Cantó, SA i es preveu executar en un termini de cinc mesos i mig.

Aquesta actuació, que està definida en el Pla especial del port de l'Estartit, contempla l'ampliació d'un tram del moll de Ribera per donar continuïtat i major amplada a l'acabament del passeig Marítim. Pel que fa a la urbanització de la zona, el projecte preveu la construcció de dues grans voreres, una al costat de muntanya i l'altra a banda de mar, que transformaran la façana marítima en un passeig de grans dimensions. Amb les dues voreres es dotarà el passeig d'una doble funcionalitat, per a l'activitat turística i d'esbarjo i per a l'activitat pesquera. Així, un tram de la vorera del costat de mar l'utilitzaran els pescadors per a l'estesa de xarxes. A més, aquest tram del passeig s'enjardinarà amb palmeres i s'equiparà amb mobiliari urbà amb bancs, enllumenat i papereres. D'altra banda, s'ampliarà l'esplanada de la plaça, on s'aturen els autobusos de passatgers, per donar més espai als ciutadans i millorar la zona, i reforçar així l'activitat turística que es desenvolupa a l'Estartit.

El Pla especial també preveu la reordenació del trànsit rodat i la creació d'una zona d'aparcament d'autobusos, i es proposa un nou accés a la zona portuària

El poble de l'Estartit

El poble de l'Estartit pertany al municipi de Torroella de Montgrí i té una població d'aproximadament uns 2.500 habitants. Està situat a l'esquerra de l'embocadura del Ter, a l'oest del massís de Montgrí, entre la muntanya Gran, el puig de Roca Maura i la mar, davant les illes Medes.

Originàriament era un petit nucli de pescadors arran de mar. Al segle XVIII serví de port per a embarcar-hi els productes de la terra de la comarca i portar-los a Barcelona. Des del 1950 és un dels primers centres turístics de la Costa Brava. Durant la temporada d'estiueig, la població flotant supera les 15.000 persones. La dedicació a la

pesca ha disminuït en benefici de la dedicació als serveis turístics. Hi ha al municipi una quarantena d'hotels amb 2.781 places hoteleres, 9 càmtings amb unes 10.000 places i blocs d'apartaments amb unes 7.000 places.

El turisme ha afavorit molt les activitats de tipus esportiu, a conseqüència de l'ampli sector de costa existent i de la presència de les illes Medes. Destaca la pràctica dels esports aquàtics; s'hi pot aprendre i practicar el submarinisme, l'esquí nàutic, la vela, o el surf de vela sota la direcció de diverses entitats que s'esglaonen al llarg de la costa de Torroella.

El seu creixement ha provocat la demanda de segregació de Torroella de Montgrí al llarg dels anys vuitanta. El 18 de maig de 2001 El Tribunal Suprem denegà la segregació de l'Estartit del municipi de Torroella de Montgrí. Va desestimar el recurs de l'Estartit contra una sentència del Tribunal Superior de Justícia de Catalunya de l'any 1996 i decretà que el nucli turístic d'aquesta població seguís dins el terme municipal de Torroella de Montgrí. D'aquesta manera es posava punt i final a una actuació iniciada feia 14 anys per un grup de veïns de l'Estartit que va organitzar-se per a aconseguir la separació administrativa de Torroella.

Les illes Medes

Davant la platja de l'Estartit s'alcen les conegudes illes Medes. Són set illots rocosos de la mateixa formació que el Montgrí, a una milla de distància del litoral. La Meda Gran té unes 15 ha i emergeix 76 m del nivell de la mar, amb vessants escarpats. Al seu cim hi ha actualment el far (en construir-lo, el 1866, s'hi van trobar enterraments romans i vestigis d'aquesta època a l'embarcador).

A l'edat mitjana era un niu de pirateria i Martí l'Humà manà que s'hi bastís un monestir de l'orde del Sant Sepulcre. Fou iniciat per Ferran I el 1413, però sembla que l'obra no es dugué a terme. Al mateix segle XV se sap que hi havia una torre de defensa amb una capella dedicada a sant Miquel a càrrec dels còsols de Torroella, fortalesa que hagué de ser refeta a mitjan segle XVI.

La Meda Xica és separada de la Gran per un freu d'uns 50 m, i en direcció SE hi ha el Tascó Gran, el Tascó Petit i les Ferranelles i, una mica més enllà, emergeix la roca del Cavall Bernat, con rocós de 72 m, que emergeix 57 m sobre la mar. Vers el N hi ha el Magallot (o la Bóta).

La riquesa de fauna i flora del fons submarí de les Medes és molt remarcable, i hi ha estat abundós el corall, molt explotat als segles XVIII i XIX pels pescadors de Begur.

El 1983 les illes van ser declarades zona de veda marítima i el 1985 es van instal·lar boies a 75 m de la costa de les illes. Sobrepassar-les sense autorització podia costar 1 milió de pessetes de multa. El 1986 es va instal·lar al sector un biòtop per tal d'ajudar al desenvolupament de l'ecosistema i, finalment, el 1990 es va ampliar la zona

Els segles XVIII i XIX els pescadors de Begur van explotar a bastament el corall, molt abundant al fons marí de les illes Medes

de costa protegida a 200 m. Actualment només hi poden pescar vaixells de l'Estartit, però amb moltes limitacions. El submarinisme i la pesca esportiva també han estat molt limitats.

El litoral de Torroella-l'Estartit

El sector septentrional comprèn gairebé tot el massís calcari del Montgrí, que dona lloc a una costa molt feréstega, amb alts penya-segats; els principals accidents són, de N a S, la cala de Montgó, la punta del Milà, la cala de la Ferriola, la punta del Castell, la cala Pedrosa, el golf de la Monedera, les puntes de les Salines i de la Barra, aquesta davant les illes Medes. El sector meridional comprèn una bona part de la plana al·luvial on desemboquen el Ter i el Daró, al centre de la gran platja arenosa de Pals, iniciada sota el Montgrí i que continua pel terme de Pals fins al massís de Begur.

Palamós

El port de Palamós està separat en tres sectors: el pesquer, el comercial i l'esportiu, el més llarg de tots tres, amb 665 m lineals de moll

El port de Palamós està ubicat al municipi del mateix nom, a 44 quilòmetres de Girona, al corredor de Palafrugell i la Vall d'Aro. Està situat a 41° 50' nord i a 3° 7' est. Hi bufen sovint el garbí i els vent de mar. El calat de la bocana és de 21 metres. Té 1 dic i 9 molls. Els metres lineals de moll són 1.549.

Està separat en tres sectors: el pesquer, amb 539 metres de moll i 102 embarcacions; el comercial, amb 345 metres lineals de moll i un volum de mercaderies per sobre de les 300.000 tones, i l'esportiu, amb 665 metres de moll i 612 amarradors. Permet eslores de 6-12 metres.

Els serveis que ofereix el port són diversos: serveis a les embarcacions (dàrsena pesquera, dàrsena comercial, dàrsena esportiva, capitania, grua, moll d'espera, bàscula, rampa, *travel-lift*, drassanes, manteniment i reparacions, remolcadors, gasoil, benzina, gel, efectes nàutics, recollida d'olis, recollida d'escombraries, oficina del port, duana i guardamolls), serveis públics (edifici social, bar, restaurant, aigua, electricitat, sanitaris, dutxes, pàrquing, escola nàutica, lloguer embarcacions i xàrters, policia, informació meteorològica i telèfon públic); pesca (confraria de pescadors, llotja de 1.384 m³, dipòsit de gel de 722 m³, assecador de xarxes i 57 casetes -1.800 m³-); comercials (grua fixa model Intema fins a 10 tones, grua mòbil model Imenasa fins a 8 tones, magatzem general 1 de 21.600 m³ i magatzem general 2 de 3.913 m³).



*Imatge del port pesquer i comercial.
Imatge cedida per Ports de la Generalitat.*

El port pesquer

Té cinc molls: el moll Nord (6-8 m de calat i 107 m lineals); el dic pesquer (6-8 m de calat i 150 m l); el moll Sud (4-6 metres de calat i 74 m l); el moll de la Llotja (3-6 m de calat i 184 m l); i la passarel·la Pesca (3-5 m de calat i 24 m l).

El port esportiu

Té cinc molls: el Costat Moll comercial (6-8 m de calat i 65 m l); el moll adossat al dic (4-6 m de calat i 106 m l); el moll del Club (3-6 m de calat i 114 m l); passarel·la Club (3-8 m de calat i 248 m l); el moll de Ribera (3 m de calat i 132 m l).

El port comercial

Té un moll adossat al dic (12-20 metres de calat i 345 m l).

Darreres intervencions

El febrer de 1992 es va inaugurar la nova capitania marítima civil. El maig de 1998, l'obra de Josep Maria Sert *La barca de Catalunya*, del patrimoni artístic de Palamós, va ser restaurada pel Servei de Restauració de Béns Mobles de la Generalitat. El 17 de juny de l'any 2000 es va inaugurar la nova balisa del port, amb un cost de 10 milions de les antigues pessetes. El 14 de setembre de 2002 es va inaugurar el mòdul de difusió del Museu de la Pesca, una instal·lació situada en un dels magatzems del port, on també hi ha

el Servei d'Arxiu de la casa Muntaner.

El port de Palamós va posar en funcionament el mes de març de 2004 la nova màquina per descarregar el ciment. La descàrrega es realitza per circuit intern des del vaixell fins a les cisternes dels camions. El nou aparell funciona a un ritme de 300 tones/hora i permet que els operadors portuaris puguin treballar amb vaixells de fins a 10.000 tones.

El port de Palamós amb aquest nou aparell va obtenir una millora substancial amb la descàrrega del ciment des del punt de vista mediambiental, atesa la proximitat del moll comercial al nucli urbà del municipi i la necessitat de garantir la compatibilitat de l'activitat comercial amb altres sectors del port com el pesquer, l'esportiu, d'esbarjo i el turístic en general.

El 13 d'abril de 2004 el Govern de la Generalitat de Catalunya declarà la cala s'Alguer, de Palamós, bé d'interès nacional per les tradicionals barraques de pescadors que s'hi van començar a implantar al segle XVI.

El mes d'abril de 2004 es va millorar la balisa del dic d'abric. L'obra, executada per l'empresa Tallers Casoal, va costar 75.800 €. Es va realitzar el reforç de la base de l'estructura de la balisa, es va fer el manteniment de la instal·lació i es van reposar les peces colpides per la força del mar. D'una banda, es va reforçar el voladís que sosté aquest senyal suspès sobre el mar, i per l'altra, es va reforçar el suport de l'esfera i l'ancoratge de la base de formigó amb el moll.

Aquesta balisa, ubicada a la banda d'estribord d'entrada al port, va resultar afectada pels temporals de gregal de finals de l'any 2001.

El disseny d'aquesta balisa es va basar en una gran esfera d'acer i vidre, amb un cos central de 19 anells exteriors coronats en un casquet esfèric. La instal·lació elèctrica d'aquest senyal mostra dos nivells de llum per explicar la dualitat mar-terra. Llum verda per a la mar i una llum tènue i canviant, d'acord amb la temperatura ambient, per a la terra.

El projecte de la balisa de Palamós va ser fruit d'un concurs d'idees organitzat l'any 1997, que va guanyar l'equip d'arquitectes RCR Aranda, Pigem i Vilalta. Aquest projecte tenia com a objectiu obtenir una balisa que no solament significués un senyal lluminós sinó que també fos un símbol distintiu per a Palamós. Es va dotar al port d'un nou element de benvinguda als navegants i alhora un element integrador entre el port i la ciutat.

La primavera de 2005 es van iniciar les obres de remodelació dels accessos al port de Palamós, amb l'objectiu de millorar la circulació dels vehicles i facilitar el passeig dels vianants fins a la llotja i de millorar la integració del port amb la ciutat. El projecte va suposar una inversió de 220.000 euros.

Amb la construcció d'una rotonda central i d'una illeta es van millorar els accessos al port, i s'ordenà el tràfic rodat a la zona d'entrada de la dàrsena pesquera. Tant la rotonda com la illeta són enjardinades. A més, també es va ordenar la zona d'aparcament de les instal·lacions pesqueres. Aquest projecte complementava les obres de reorganització de la dàrsena pesquera que Ports de la Generalitat

La cala s'Alguer fou declarada bé d'interès nacional del Govern de la Generalitat de Catalunya l'abril de 2004, per les tradicionals barraques de pescadors

va començar l'any 2004 i que va representar una important inversió pública d'1 milió d'euros.

El port de Palamós preveu batre el rècord de passatgers de creuers al 2006.

Aquest any es preveuen assolir uns resultats excepcionals amb 18 escales i més de 13.000 passatgers, un important increment de creueristes que representa el 80% dels visitants arribats al port gironí durant les set temporades anteriors. A més enguany, per primer cop, faran estada a Palamós els creuers Thomson Destiny, Prinsendam i Thomson Celebration. Aquestes dades refermen l'esforç fet per la Administració catalana per impulsar el port empordanès com a destinació de creuers turístics dins l'arc mediterrani.

Aquests passatgers són majoritàriament nord-americans i europeus i comporten l'arribada a la costa gironina de turistes que desitgen conèixer la cultura, la gastronomia i la història de la zona.

Aquests resultats estan consolidant el port de Palamós com a destinació de grans creuers que realitzen rutes per la Mediterrània. Un enclavament que disposa de les condicions tècniques necessàries per competir en el mercat internacional de creuers turístics: infraestructures, serveis, mesures de seguretat i bones perspectives per potenciar aquesta activitat.

El juliol de 2006 es preveu tenir enllestit l'acabament del moll comercial, amb una inversió pública de 2,2 M€. Es tracta de l'ampliació de l'esplanada del moll i de la seva prolongació en 71, 80 metres per permetre l'atrancament simultani de 2 vaixells de gran eslora. El moll acabarà tenint una longitud de 386 m.

Així mateix, inclosa dins del Pla d'actuacions 2005-2008 hi ha la construcció de l'Estació Marítima, amb una inversió pública de 500.000 euros, que servirà per estudiar el disseny d'una estació marítima de dimensions reduïdes i d'ús polivalent, que complementi l'estacionalitat de la temporada de creuers.

El municipi de Palamós

El municipi de Palamós té una extensió de 14 km² i una població de 17.000 habitants. Està situat al sector de llevant de la badia de Palamós. El municipi comprèn, a més, el veïnat del Figuerar, la caseria de Vila-romà i el santuari de Bell-lloc.

L'agricultura és actualment gairebé inexistent. Palamós és, amb Roses, un dels ports de pesca més importants del Principat (ha atret pescadors de les zones de Tarragona, Castelló i Alacant). Les confraries de pesca comercialitzen el producte, però la distribució real és feta pels intermediaris.

La indústria, que el 1970 ocupava el 65,3% de la població, és encara, malgrat el desenvolupament turístic, la seva principal activitat. La tradicional indústria surera, iniciada al segle XVIII, ha sofert una gran regressió els darrers anys. Actualment, la principal activitat industrial es dona en els sectors de la construcció, químic, del plàstic, metal·lúrgic i de materials de la construcció.

El turisme s'inicià a gran escala a partir dels anys cinquanta. Es

Aquest any 2006 el port de Palamós preveu batre el rècord de passatgers de creuers, amb 18 escales i més de 13.000 creueristes, xifra que representa el 80% dels visitants arribats durant les set temporades anteriors



Accés al port. Imatge cedida per Ports de la Generalitat.

calcula que la població triplica el nombre d'habitants els mesos d'estiu. Els principals nuclis turístics, a més de la població, són la cala Margarida, la Fosca i s'Alguer, amb la platja de Castell.

La vila de Palamós

La vila dels palamosins és formada al voltant del nucli antic, damunt el promontori del Pedró, que tanca per llevant la badia i des del qual parteix el moll que forma el petit port de Palamós.

L'església parroquial de Santa Maria, gòtica, fou iniciada el 1371, erigida en parròquia el 1428 i reedificada i ampliada al segle XVI.

La primera zona d'expansió segueix l'eix de la carretera comarcal de Girona a Palamós per la Bisbal (1856) fins a trobar l'antic poble de Sant Joan de Palamós, actual barri de Palamós. La segona, al llarg de la carretera de Sant Feliu de Guíxols, comprèn el passeig Marítim, projectat el segon decenni del segle XX i convertit en un dels principals centres de la població, amb nombrosos apartaments i hotels, que arriba a formar una conurbació amb Sant Antoni de Calonge.

Hi ha el Museu Cau de la Costa Brava, una biblioteca pública, el Casal Palamosí i un hospital comarcal.



La llotja de Palamós. Imatge cedida per Ports de la Generalitat.

Breu història de la vila

La vila de Palamós fou creada per Pere II el Gran, que comprà el 1277 el terme del castell de Sant Esteve de Mar als canonges de Girona amb la finalitat d'aprofitar la seva excel·lent posició per a port natural. La carta de poblament fou atorgada el 1279, amb permís de celebrar mercat setmanal i fira.

A la fi del segle XV Bernat Galceran de Requesens obtingué el comtat de Palamós i la senyoria damunt la vila i féu ampliar el port amb la construcció d'un moll.

El 5 de desembre de 1536 desembarcà a Palamós l'emperador Carles V, amb un gran seguici de tota mena de vaixells.

S'ha discutit la possible estada de Miguel de Cervantes a Palamós, suposició basada en la descripció que fa a *La Galatea* d'una població de la costa catalana sense anomenar-la.

Palamós sofrí repetits atacs per part dels pirates barbarescs, com el de Barba-roja el 1543.

El port de Palamós adquirí gran importància a causa del desenvolupament de la indústria surera a la comarca, encara que l'expansió d'aquesta indústria a la vila fou més tardana (els darrers anys del segle XIX i els primers del XX foren el moment màxim, reflectit en l'augment de població, que es duplicà en 1900-10).

A més de les carreteres, fou important com a via de comunicació el carrilet de via estreta de Flaçà a Palafrugell i Palamós (1887-1956).

Breu història del port

El port de Palamós, construït al segle XV, ha tingut una gran activitat comercial del segle XVIII ençà i n'han anat sortint les mercaderies d'una bona part del sector surer de la comarca.

A la fi del segle XVIII el moll es trobava molt abandonat, tot i el

Tot i que l'expansió de la indústria surera a la vila fou més tardana, el port de Palamós adquirí gran importància a causa del desenvolupament d'aquesta indústria a la comarca

moviment de vaixells força notable. Aquesta situació continuava al segle XIX: el 1845 hi havien entrat i sortit 450 vaixells amb 14.500 t amb servei de cabotatge peninsular, i 147 vaixells més amb 10.217 t, amb destinació a Europa i Amèrica. En aquesta mateixa època, el 1844, hi havien embarcat 51.462 milers de taps, i cal tenir en compte que aquesta activitat tingué un enorme increment fins al 1914.

Els primers anys del segle XX es construï el nou dic d'abric de 700 m i el moll comercial i de pesca de 200 x 50 m. L'activitat del port, en regressió a la postguerra, tornà a incrementar-se notablement durant el decenni dels setanta a causa, sobretot, d'utilitzar-lo com a escala permanent i punt de càrrega i descàrrega per part de la companyia naval italiana (multinacional) Merzario, amb moderns vaixells contenidors que toquen diferents ports de la Mediterrània.

Els fills il·lustres

Entre els fills il·lustres de la vila cal destacar Josep Casanovas (àlies *el Peixero*), nat a Palamós el 1852, compositor de sardanes molt popular i intèrpret de tible a La Principal de la Bisbal. Un altre compositor fill de Palamós fou Narcís Coll i Vehí (1825-51).

D'altres fills il·lustres de la vila foren Martí Roger i Crosa (1867-1918), primer president de la Cambra de Comerç, Indústria i Navegació de Palamós, escriptor i polític. El seu germà Miquel Roger i Crosa (1881-1953), poeta i autor de novel·les, fundà a Palamós la prestigiosa revista *Marinada*, que ell mateix dirigí.

Es destacà també Salvador Albert i Pey (1868-1944), diputat nacionalista republicà, ambaixador a Bèlgica en 1931-34; poeta maragallà. Fou també poeta Francesc d'A. Marull (1858-1933).

Finalment, cal esmentar Frederic Pujulà i Vallès (1877-1963), escriptor i esperantista; Lluís Camós i Cabruja (1892-1952), historiadador, pintor i músic; els historiadors de temes locals Narcís Pagès i Josep Barceló i Bou, i el tipògraf, editor i teòric anarcosindicalista Hermós Plaja Saló, director de *Solidaridad Obrera* a Barcelona (1924) i a l'exili.

El litoral de Palamós

Comença a la badia de Palamós, que tanca el promontori del Pedró (punta del Molí), continua cap al N per la cala Margarida i el cap Gros; segueixen com a accidents principals –ja dins l'antic terme de Sant Joan de Palamós, annexat el 1942 al de Palamós– la platja de la Fosca, la cala s'Alguer, la platja i punta de Castell (on ha estat excavat un poblat preromà), fins al cap de Planes, davant les illes Formigues.

Sant Feliu de Guíxols

El port de Sant Feliu de Guíxols està situat al poble del mateix nom, a 34 quilòmetres de Girona, al final de la Vall d'Aro. Està situat a 41° 46' nord i a 3° 1' est. Hi bufa sovint la tramuntana. El calat de la bocana és de 13 metres. Té 1 dic i 7 molls. Els metres lineals de moll són 1.202.

Està separat en dos sectors: el pesquer, amb 429 metres de moll i 32 embarcacions, i l'esportiu, amb 773 metres de moll i 409 amaradors. Permet eslores de 6-12 metres.

Els serveis que ofereix el port són diversos: serveis a les embarcacions (dàrsena pesquera, dàrsena comercial, dàrsena esportiva, *travel-lift*, grua, escar, drassanes, manteniment i reparacions, gasoil, benzina, gel, efectes nàutics, recollida d'olis, recollida d'escombraries, oficina del port, i guardamolls) serveis públics (edifici social, bar, restaurant, aigua, electricitat, sanitaris, dutxes, pàrquing, informació meteorològica fax i comunicació per ràdio); pesca (confraria de pescadors, llotja de 789 m², dipòsit de gel de 160 m³, assecador de xarxes i 20 casetes -455 m²-).

El port pesquer

Té quatre molls: el moll Varador (2-4 m de calat i 124 m lineals); el moll Est (4 m de calat i 99 m l); el moll de Ribera (4-6 metres de calat i 97 m l); i l'Antic moll comercial (4-6 m de calat i 109 m l).



Vista aèria del port. Imatge cedida per Ports de la Generalitat.

El port esportiu

Té quatre molls: el moll adossat al dic (6-8 m de calat i 425 ml); les passarel·les Club (2-3 m de calat i 223 m l); la palanca Club (2 m de calat i 26 m l); i l'Antic moll comercial (6-8 m de calat i 99 m l).

43

Darreres intervencions

Museu del Salvament

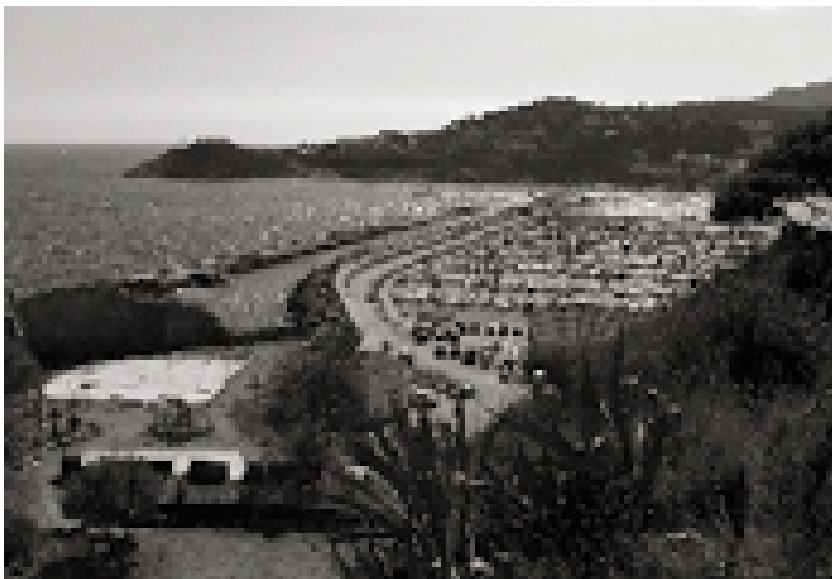
El 3 de maig de 2003 es va inaugurar a Sant Feliu de Guíxols el Museu del Salvament, un espai del Museu d'Història de Sant Feliu dedicat al salvament marítim. El Museu del Salvament s'ha instal·lat en l'edifici del Fortim, a la zona portuària.

L'innovador reforç del dic de recer

El port de Sant Feliu de Guíxols presentava una sèrie de problemes que afectaven tant la seva estructura com l'operativa, i impedia l'aprofitament de la dàrsena interior per a amarradors. Per solucionar aquests problemes, bàsicament inestabilitat dels blocs que configuraven el dic de recer i excessius cabals d'ultrapassament de les onades, Ports de la Generalitat ha desenvolupat una solució innovadora a nivell internacional que ha necessitat la darrera tecnologia en disseny portuari, models en escala reduïda i campanyes geotècniques de detall.

El reforç projectat ha consistit en la col·locació d'un dic de 20 caixes de formigó armat de baixa cota de coronació, disposades segons una alineació paral·lela al dic actual a 35 metres de distància. D'aquesta manera s'aconsegueix que l'onatge incident dissipï la seva energia en la conca que es crea entre les noves caixes de formigó i el dic de recer actual. A més a més, aquest tipus de construcció permet treure les caixes de formigó, en cas que calgués en futures reordenacions del port.

Per solucionar una sèrie de problemes tant d'estructura com d'operativa, Ports de la Generalitat ha desenvolupat una solució innovadora a nivell internacional



Imatge del port amb la muntanya de Sant Elm al fons. Imatge cedida per Ports de la Generalitat.

La caixa es projecta en forma de T invertida, amb unes dimensions de 16,85 metres d'eslora i de 15,84 metres de mànega, així com un puntal de 5 metres en els laterals i de 13 metres en el tram central. Les caixes s'han cimentat a la cota -11,00 metres sobre la banqueta d'escullera, prèviament enrasada amb graves-, i es coronaran a la cota +2,00 metres en el seu tram central.

El motiu de reduir el puntal en els laterals de la caixa és la formació d'uns canals, de 4,5 metres d'ample, que permetin l'evacuació de l'aigua acumulada en la conca esmorteïdora durant el procés d'ultrapassament de l'onatge. La correcta evacuació d'aquest volum d'aigua resulta de gran importància per al funcionament de l'obra i per reduir el volum d'ultrapassament. Amb aquesta disposició es redueix en un ordre de magnitud de 100 vegades l'ultrapassament davant l'onatge de disseny considerat.

El mantell exterior de la banqueta presenta dues capes de blocs de formigó en massa de 15 tones, situades per sobre del mantell secundari, format per dues capes de peces d'escullera d'una tona. Aquest recolza sobre una capa filtre d'escullera de 50 kg, que dóna pas al nucli de pedres de la banqueta. A més, es disposa un bloc de 37 tones al peu de les caixes per evitar descalçaments a la banqueta.

Les obres s'han estructurat en diferents fronts corresponents a la formació del parc de blocs de formigó en massa de 15 i 37 tones, a la construcció de les caixes de formigó armat i a l'execució de la seva banqueta de suport.

Els blocs de 15 tones serveixen per formar el mantell exterior de protecció de la banqueta i els de 37 tones fan la funció de blocs de guarda en tot el perímetre de la cara exterior del nou dic de recer.

La construcció de les 20 caixes es va realitzar en un vaixell-caixer que va romandre amarrat al port mateix. Aquest disposava d'una plataforma de fusta on es va recolzar la caixa, que alhora va servir d'encofrat inferior.

Primerament es disposaren les barres d'armat de la solera i del primer tram del fust de la caixa i seguidament es formigonà la solera. Una vegada adormit el formigó i preparada la superfície per al bon funcionament de la junta entre solera i fust, es va seguir amb la col·locació i el formigonat de la resta de la caixa.

Per tal de poder portar a terme la construcció d'un element de 1.700 tones de pes va caldre emprar la tècnica de lliscament de l'encofrat en sentit ascendent (que dóna forma a les parets exteriors i interiors de la caixa) i el descens de la plataforma de fusta amb un sistema d'engranatges a tall de politges. La caixa es va anar submergint sempre recolzada sobre la plataforma, i així s'alliberava el caixer d'un pes tan elevat.

Quan es va acabar l'execució de la caixa, s'avarà i es fondejà provisionalment dins del port, fins que arribà l'hora de transportar-la a la seva ubicació definitiva i es realitzà el fondeig.

En la fase de fondeig es va abocar el material de rebliment, procedent del dragatge de l'interior del port, a les cel·les de la caixa, i es tapà en superfície amb una llosa superior de formigó armat realitzada *in situ*. En la superfície de les cel·les laterals, de 5 metres de calat, es va realitzar un tap de formigó submergit per unir les parts en voladís (T invertida) de dues caixes consecutives, després d'haver reblert la junta amb material granular.

A final del mes de març 2005 s'havien acabat de construir les 20 caixes, de les quals 14 estaven amarrades al dic existent en aigües arrecerades i les 6 restants s'havien fondejat a l'emplaçament definitiu.

Els treballs de la banqueta consistiren en l'abocament del material de pedrera de les diferents capes (nucli de tot-u fins a 1 kg, capa filtre amb escullera de 50 kg, mantell secundari d'escullera d'1 tona) mitjançant un gànguill en el punt exacte segons projecte. El posicionament de l'embarcació en la cel·la de treball que pertocava es portà a terme amb el sistema de DGPS.

Quan s'arribà a la cota de projecte, abans del fondeig de les caixes es va enrasar amb grava la part superior per tal d'homogeneïtzar i refinar la superfície de recolzament. Una vegada col·locada la primera caixa es començà la disposició dels blocs de guarda i dels blocs de 15 tones que conformen la protecció del talús exterior de la banqueta amb l'ajuda d'una pontona amb grua.

L'actuació ha representat una forta inversió pública de 7,4 milions d'euros.

Dàrsena esportiva

El passat mes de juny es va inaugurar la nova dàrsena esportiva del port de Sant Feliu de Guíxols, que podrà acollir fins a 436 embarcacions d'esbarjo. L'actuació, realitzada amb criteris de flexibilitat i sostenibilitat, ha comportat la construcció d'un contradic per protegir la dàrsena esportiva i delimitar-ne l'espai i la urbanització dels accessos, així com la potenciació de la nàutica popular amb 216 amarradors. Aquestes embarcacions estaven avarades a la platja i ara estan amarrades a les noves passarel·les, per tant s'ha guanyat un tram de platja per als ciutadans. A més s'ha reservat l'espai que queda a l'exterior del contradic per amarrar 12 embarcacions de grans eslores.

El passat mes de juny es va inaugurar la nova dàrsena esportiva, realitzada amb criteris de flexibilitat i sostenibilitat, que podrà acollir fins a 436 embarcacions d'esbarjo



Imatge des del moll. Imatge cedida per Ports de la Generalitat.

Aquest projecte és la continuïtat de l'obra del reforç del dic d'abric, finalitzada a l'octubre de 2005, que ha permès ordenar les activitats nauticoesportives i turístiques i que puguin funcionar tot l'any. Les obres de la dàrsena, el contradic i els equipaments han suposat una inversió de 3,8 milions d'euros i s'han executat en un termini de quinze mesos.

Construcció Edifici Club Nàutic de Sant Feliu

Aprofitant l'ordenació del port de Sant Feliu, el Club Nàutic Sant Feliu de Guíxols trasllada la seva seu a l'entrada de la nova dàrsena esportiva. Un edifici que s'ha començat a construir enguany i que es preveu inaugurar l'estiu de 2007. La construcció de l'edifici del Club Nàutic de Sant Feliu suposa una inversió privada d'1,8 milions d'euros.

El municipi de Sant Feliu de Guíxols

El municipi de Sant Feliu de Guíxols té una extensió de 16 km² i una població que ronda els 20.000 habitants. El municipi comprèn els veïnats de Sant Amanç, Sant Pol i les Comes.

Gran part del territori és ocupat pels boscs d'alzines sureres (306 ha) i pins (295 ha) i matollar (317 ha), però el bosc avui no s'explota. El regadiu ocupa 57 ha d'hortalisses, i al secà hom conrea cereals (310 ha) i vinya (25 ha) principalment.

La indústria, però, ha estat tradicionalment –al costat de les activitats derivades de la mar–, la base econòmica, a la qual s'afegí des dels anys cinquanta el gran *boom* turístic de la Costa Brava.

Ha tingut una importància extraordinària la indústria surera, de la qual Sant Feliu fou una de les poblacions pioneres a partir de la primera meitat del segle XVIII i arribà al màxim a la fi del segle XIX. Altres sectors importants són l'alimentari (destil·leries Bonet,

Aprofitant l'ordenació del port, el Club Nàutic trasllada la seva seu a l'entrada de la nova dàrsena esportiva, i es preveu que l'edifici es pugui inaugurar l'estiu de 2007

Donut), el metal·lúrgic i, sobretot, impulsat pel turisme, el de la construcció.

La funció de lloc de residència i estiueig era ja important als anys vint, encara que d'abast local (el 1922 foren creats els banys de Sant Elm i als anys 30 organitzaven viatges de turisme en vaixell Barcelona - Sant Feliu. Actualment, els hotels, els xalets i apartaments i les urbanitzacions serveixen a un gran nombre de turistes i estiuejants.

L'escullera actual del port fou bastida a partir del 1910, des de la punta de Llevant, i hi arribava el tren de via estreta de Girona a Sant Feliu (1892-1969). La pesca s'ha reduït sensiblement els darrers anys.

El poble de Sant Feliu

El poble es formà a partir de l'antic monestir de Sant Feliu de Guíxols, benedictí, creat al segle X. El barri antic, des de la rambla Vidal al carrer de l'Hospital i a la plaça del Monestir, conserva encara cases antigues interessants i, al voltant de les restes del monestir, queden torres de l'antiga muralla.

Davant el mar hi ha el passeig, amb notables cases modernistes, i a la plaça de Ferran Agulló, una escultura de Rebull. Hi ha erigits també monuments als compositors J. Garreta i J. M. Vila, al ferrocarril i a Frutuós Gelabert.

El port adquirí importància comercial des del segle XII i esdevingué aviat el port de Girona i de la comarca de la Selva (en el sentit ampli). Les drassanes foren bastides a partir del 1285; hom hi construï ja els vaixells de l'expedició a Sicília del 1282. La llotja de mercaderies és del segle XIV, i el 1443 Alfons IV concedí a la vila un consolat de mar, amb jutge d'apells, i el 1453 autoritzà la construcció del port.

A la vila vella, emmurallada, s'hi exercien les activitats menestrals i el comerç (tingué una gran importància el gremi de boters), mentre al barri marítim es vivia de cara a les activitats dels calafats, dels constructors de vaixells, dels pescadors (també de corall), dels mariners i dels comerciants, que noliejaven vaixells a tot Europa i fins al Pròxim Orient.

Sant Feliu fou el més important dels ports de la costa de Girona, encara que la creació del port de Palamós deturà en part el seu creixement.

Al segles XVII, XVIII i començament del XIX s'hi construïren vaixells de guerra. El comerç amb Amèrica i la creació de la indústria tapera donaren nou impuls a la població.

Fills il·lustres

Sant Feliu de Guíxols ha tingut una gran personalitat política i cultural –potenciada des del segle XIX per l'obertura vers Europa que comportà la indústria surera– que es manifesta en el gran nombre de fills destacats que ha donat en diversos camps.

Des del segle XII el port adquirí importància comercial i esdevingué el port de Girona i de la comarca de la Selva, en un sentit ampli



Accés al port.
Imatge cedida per Ports de la Generalitat.

Dels escriptors nascuts a Sant Feliu, a més d'Agustí Casas, es destaca a un nivell extraordinari el gran periodista *Gaziel*, pseudònim d'Agustí Calvet i Pascual (1887-1964), el qual convertí *La Vanguardia* de Barcelona en un dels millors diaris del país a la fi de la Primera Guerra Mundial i dedicà al Sant Feliu del segle XIX *Una vila del vuit-cents* (1953) i *Sant Feliu de la Costa Brava* (1963).

Tingué una gran incidència en la vida pública guixolenc la nissaga dels Patxot, d'industrials surers: Ferran Patxot i Ferrer (1812-59), nascut a Maó, fou un destacat historiador i autor de drames i novel·les romàntics; el seu fill Eusebi Patxot i Llagustera (1846-93) fou pianista i el seu nét Rafael Patxot i Jubert (1872-1964), excel·lent meteoròleg (fundà el 1926 un observatori a Sant Feliu i publicà importants treballs), fou alhora un gran mecenes de la cultura catalana (Institució Patxot i Obra del Cançoner Popular, entre altres).

L'ambient musical de Sant Feliu fou també important. Formà part d'aquest nucli Juli Garreta i Arboix (1875-1925), el gran músic que donà a la sardana la seva definitiva qualitat.

Era guixolenc el polític catalanista Josep Irla i Bosch (1874-1958), president de la Generalitat de Catalunya a l'exili (1940-55), i ho foren els dirigents anarcosindicalistes Francesc Isgleas (Sant Feliu 1880 – Barcelona 1977), obrer taper i col·laborador d'*Acción Social Obrera* i Sebastià Clara.

El litoral de Sant Feliu de Guíxols

El litoral, en general abrupte, s'inicia, a llevant, a l'extrem de la platja de Sant Pol (riera de s'Agaró), continua per la punta del Molar, la cala del Molí, el promontori del Molí de les Forques (78 m) i la punta de Llevant, que resguarda l'ampla badia de Sant Feliu (on hi ha el port i la població), tancada a ponent pel promontori del puig Castellar o de Sant Elm (99 m), amb la punta de Garbí; continua per la petita cala de Sant Elm i uns quants quilòmetres de costa recta i escarpada fins a la punta d'en Bosc i la cala de Canyet.

Blanes

El Port de Blanes està situat al poble del mateix nom, a 43 quilòmetres de Girona, al final de la Costa Brava, prop de l'embocadura de la Tordera. Està situat a 41° 40' nord i a 2° 47' est. Hi bufen els vents de garbí i de llevant. El calat de la bocana és de 8-9 metres. Té 1 dic i 8 molls. Els metres lineals de moll són 1.486.

Està separat en dos sectors: el pesquer, amb 613 metres de moll i 68 embarcacions, i l'esportiu, amb 873 metres de moll i 672 amaradors. Permet eslores de 6-12 metres.

Els serveis que ofereix el port són diversos: serveis a les embarcacions (dàrsena pesquera, dàrsena esportiva, moll d'espera, travel-lift, grua, rampa, manteniment i reparacions, gasoil, benzina, gel, efectes nàutics, recollida d'olis, recollida d'escombraries, oficina del port, i guardamolls) serveis públics (hotel, bar, restaurant, aigua, electricitat, pàrquing, escola nàutica i oficina de turisme); pesca (confraria de pescadors, llotja de 991 m², dipòsit de gel de 457 m³, magatzem, assecador de xarxes i 35 casetes -1.104 m²-).

El port pesquer

Té quatre molls: el moll adossat al martell (4-6 m de calat i 88 m lineals); el moll adossat al dic (4-6 m de calat i 295 ml); el moll de Ribera (3-4 metres de calat i 142 m l); i la passarel·la de Pesca (3-6 m de calat i 88 m l).

El port esportiu

Té cinc molls: el moll adossat al contradic (2-3 m de calat i 278 m l); el moll de Ribera (2 metres de calat i 313 m l); el moll de Varador (3 m de calat i 52 m l); les passarel·les Club (2-3 m de calat i 230 m l); i les passarel·les Concessió (2-4 m de calat i 238 m l).

Darreres intervencions

L'any 2004 es va prolongar el pantalà pesquer del port de Blanes, per un import de 121.648 €. L'augment de les embarcacions de pesca petites i els bots de llum al port blanenc ha fet necessari reorganitzar la zona per poder ampliar la capacitat d'atracada de la flota pesquera.

El disseny de la prolongació del pantalà es va projectar en dos trams, en cadascun dels quals s'hi ha col·locat una passera de fusta per a la circulació dels usuaris. Ara té una llargada de 111 metres.

El nou tram està equipat amb els serveis necessaris d'aigua potable i electricitat. A més, hi ha instal·lades defenses de goma a ambdós costats del pantalà i punts d'amarratge.

L'any 2005 es va presentar el Pla especial del port de Blanes. Aquest projecte, consensuat amb l'Ajuntament i els diferents usuaris del port, proposava l'ampliació dels espais de terra i de la zona de moll on es desenvolupen les activitats portuàries. Les principals actuacions que inclou aquest pla són el reforçament del dic de recer, l'ampliació del contradic, l'ampliació dels espais de terra destinats a l'activitat pesquera, la reordenació de la zona de creuers turístics locals, la ubicació d'una marina seca, la reordenació dels vials de circulació interior del port, i la realització d'un passeig per als vianants que arribarà fins al dic de recer i permetrà la visió de les activitats que s'hi desenvolupen de forma diferenciada en les zones de treball.

Entre les principals actuacions de Ports de la Generalitat entre el 2005 i el 2008 es materialitzaran 7 milions d'euros d'aportació pública en el reforçament dels dics de recer del Port de Blanes.

El municipi de Blanes

El municipi de Blanes té una extensió de 18 km² i una població aproximada de 35.000 habitants. Està situat a l'extrem meridional de la Costa Brava, a la plana al·luvial de la Tordera, entre els vessants de la serra Llargà i el de Montells i el litoral mediterrani.

L'economia, basada tradicionalment en el sector primari (agricultura i pesca), al segle XX passà a dependre primordialment del sector secundari (indústria) i, molt especialment, del terciari (turisme).

Predomina l'agricultura de secà sobre la de regadiu, que aprofita aigües derivades de la Tordera i del subsòl; els conreus més estesos són, a les àrees regades, els de patates primerenques, hortalisses, maduixes i farratge, i a les de secà, de cereals, farratge i vinya, sovint associada als cereals.

L'augment de les embarcacions de pesca petites i els bots de llum al port ha fet necessari reorganitzar la zona, i l'any 2004 ja es va prolongar el pantalà pesquer



Vista aèria del port. Imatge cedida per Ports de la Generalitat.

La pesca té encara un cert pes. La principal indústria és la SAFA, que hi fou instal·lada el 1923 i ha estimulat certes activitats (transports, tallers mecànics). La indústria tèxtil coexisteix amb altres de menors, com la tapera i la de begudes carbòniques; les puntaires i els espartenyers han estat estimulats pel turisme. Fou tradicional l'ofici dels corders.

Les activitats comercials es fixaren tradicionalment al port, que fins al segle XX fou centre d'una important navegació de cabotatge i, anteriorment, d'un actiu comerç amb Amèrica, que el dotà de bones drassanes; al final del segle XIX tenia encara 134 naviliers, reduïts a 7 a mitjan segle XX; actualment és un port esportiu i pesquer.

Des del final del segle XIX Blanes fou un important centre d'estiueig, al qual s'afegí des del 1950 el gran desenvolupament del turisme.

El poble de Blanes

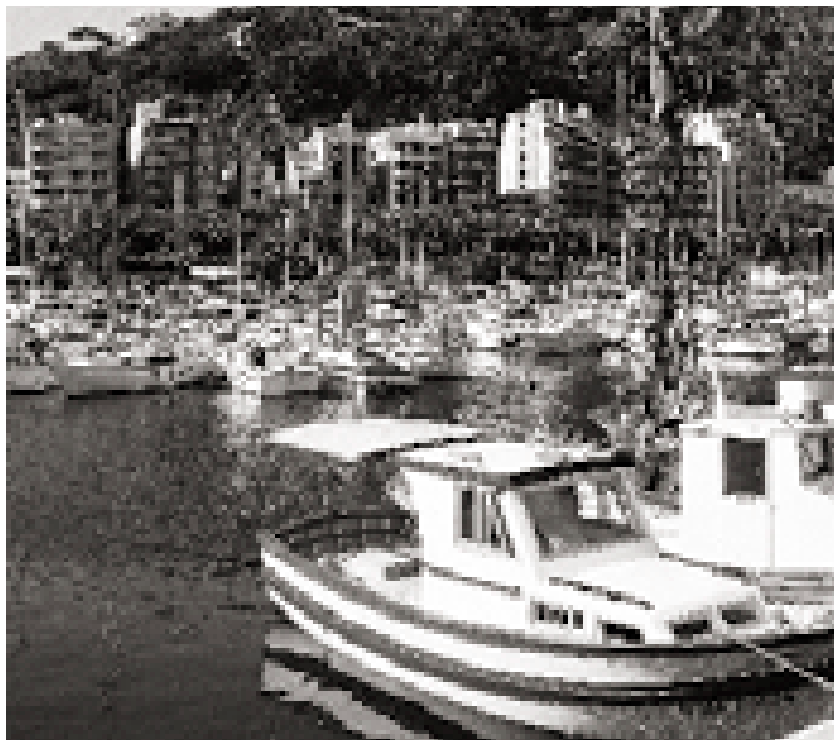
La vila de Blanes ha crescut en forma de semicercle al voltant de l'antic port. Al cim del puig de Sant Joan hi ha les ruïnes del castell de Sant Joan (166 m), existent ja a la segona meitat del segle X. Actualment la vila creix en direcció a la Tordera.

Blanes correspon a la Blandae romana. L'església de Santa Maria es ja esmentada el 974 com a pertinença de Sant Pere de Rodes, anomenada Santa Maria l'Antiga. El castell de Blanes, conegut als segles X-XI per Forcadell, pertanyia als vescomtes de Girona, després de Cabrera, subinfeudat, però, a la família Blanes, instal·lada, en part, des del segle XIII al País Valencià.

Al segle XV la vila fou sovint residència de les mullers dels vescomtes de Cabrera i comtes de Mòdica i assolí una gran esplendor.

La creixent activitat marítima comportà la creació del gremi de pescadors i mariners i d'unes drassanes; a mitjan segle Violant de

Fins fa poc la vila de Blanes ha crescut en forma de semicercle al voltant de l'antic port, però actualment creix en direcció a la Tordera



*Blanes. Autor: Antonio Garrido.
Imatge cedida pel Patronat de Turisme
Costa Brava Girona.*

Prades, muller de Bernat Joan de Cabrera, féu construir la font gòtica del carrer Ample i incorporà el terme d'Auguer, que limitava amb les mateixes muralles de la vila.

El 1584 fou construït al morrot del puig de Sant Joan un convent caputxí (dit el Conventet), que perdurà fins al 1835. Durant la guerra dels Segadors les tropes castellanes del marquès de Mortara, davant la negativa de la població a rendir-se, atacaren (setembre del 1652) la vila amb artilleria, i la repressió fou dura: 300 dels defensors foren condemnats a galeres.

El 1921 fou iniciat per Karl Faust el jardí botànic de Mar i Murtra, i des del 1961 funciona, sota el patronat de l'Ajuntament, un aquari de l'Institut d'Investigacions Pesqueres, que hi manté un laboratori d'investigació marina. Dins el terme hi ha, a més, els barris de la Maçaneda, de s'Auguer i de la Carbonera, els santuaris del Vilar i de l'Antiga i l'ermita de Santa Bàrbara.

Entre la roca de sa Palomera i el port, al peu del morrot on s'aixeca l'antic convent de caputxins, hi ha el passeig Marítim o de la Mesrança (nom que hom donava a les drassanes), on modernament s'ha bastit el monument a Ruyra, obra de Joan Rebull que representa el frare Sadurní, personatge de la narració *Les coses benignes*. Algunes de les antigues cases d'estil modernista, construïdes pels *americanos*, han estat reemplaçades per hotels o blocs d'apartaments. Ja prop del port hi ha la Confraria de Pescadors i l'Institut d'Investigació Pesquera (creat pel CSIC el 1961 amb la col·laboració de l'Ajuntament), que té un aquari que aplega mostres de tota la fauna marítima mediterrània.

L'estació de Blanes, del ferrocarril de Barcelona a Girona per la costa, és a uns 2 km a l'oest de la vila, i al seu voltant s'ha format un petit nucli.

Algunes de les antigues cases d'estil modernista construïdes pels *americanos* i que s'erigeixen al llarg del passeig Marítim han estat reemplaçades per hotels o blocs d'apartaments

La SAFA

L'empresa francesa Rhône Poulenc va adquirir el 1991 l'antiga empresa SAFA (Societat Anònima de Fibres Artificials), creada el 1923 al costat de l'Estació de Blanes, a partir de l'aprofitament dels recursos hidràulics. El petit nucli habitat al voltant de l'estació s'incrementà aviat amb la construcció de xalets per a treballadors i amb les grans naus de la indústria. Des dels anys cinquanta tingué l'exclusiva espanyola de la fabricació de niló i el 1959 obtingué una concessió per a la fabricació de poliester. Al principi dels anys vuitanta l'empresa sofrí una forta reestructuració de plantilla i passà de 1.700 treballadors el 1980 a 950 el 1986. El total de treballadors enregistrats a l'atur era de 2.544 el 1989.

Mar i Murtra

El jardí botànic Mar i Murtra, institució d'excel·lent valor científic i pedagògic, fou fundat el 1921 pel botànic alemany Karl Faust, nascut a Hadamar (Hessen) el 1874, que en retirar-se s'establí a Blanes. Ocupa una extensió de 15 ha, als vessants de llevant del morrot, prop de la platja de sa Forcanera. Faust hi aclimatà més de 3.000 espècies de plantes exòtiques de tots els continents, amb la col·laboració del gran botànic català Pius Font i Quer. Presidit per un temple dedicat a Linneu, el jardí botànic posseeix una biblioteca especialitzada, un laboratori experimental i un herbari. A la mort del fundador (1952) es creà un patronat que té cura del conjunt. Paral·lela a aquesta institució, la propietat Pinya de Rosa aplega una notable col·lecció d'art i variades mostres de plantes africanes, cactus i espècies de la flora mediterrània. Pinya de Rosa és l'extensió més gran de Costa Brava sense cap edifici construït arran de mar.

El jardí botànic Mar i Murtra, fundat el 1921, ocupa una extensió de 15 ha. Una altra gran institució amb variades mostres de plantes és la propietat Pinya de Rosa, la zona més gran de la Costa Brava sense cap edifici construït arran de mar

Fills il·lustres

De família blanenca, si bé nascut a Vidreres, cal destacar el cosmògraf i mercader Jaume Ferrer de Blanes (1445-1523). Autor d'obres de caire espiritual, filosòfiques, cosmogràfiques i sobre l'art de navegar, fou cridat a Barcelona el 1493 per informar els reis Ferran i Isabel i l'almirall Cristòfol Colom de la demarcació de les zones d'influència de Castella i de Portugal a Amèrica, anomenada després línia alexandrina.

Joan Pau Marc i Jalpí (segle XVII) fou destacat professor d'anatomia i conseller en cap de Barcelona el 1658. L'historiador Joan Gaspar Roig i Jalpí (1624-1691) fou frare mínim, autor de nombroses obres hagiogràfiques i historiogràfiques de poc rigor, i falsificador del *Llibre dels feits d'armes de Catalunya* (1673-75), atribuït a Bernat Boades (Salitja, Vidreres 1370 – Blanes 1444), rector de Blanes (1410-44). Josep Cortils i Vieta (1839-98) fou un bon historiador de la vida de Blanes i autor de treballs de divulgació folklòrica.

Nil Fabra i Deàs (1843-1903) fou un destacat periodista que residí a Madrid, on fundà Centro de Correspondencias (1865), agència de notícies telegràfiques que esdevingué més endavant la famosa Agència Fabra.

La vida de Blanes de la segona meitat del segle XIX resta magistralment recollida en l'obra narrativa de Joaquim Ruyra (Girona 1858 – Barcelona 1939). L'escriptor, que havia passat la infantesa a la vila, dóna una visió saborosa, lírica i realista alhora, dels homes i del paisatge (*La parada*, *Pinya de rosa*, *El rem de trenta-quatre*) i sobretot de la vida marinera; recull també el parlar salat, característic de la costa, que s'ha mantingut pràcticament fins avui i es reflecteix encara en la toponímia de la zona. Ruyra contribuï també a donar relleu a la vida cultural blanenca, i atragué a les seves tertúlies dels estius figures com Joan Junceda, els germans Roig i Raventós, els blanencs Coma i Soley, Pasqual Boada i Josep M. Jordi, etc.

Felip Domènec Reixac (1948) és membre fundador del Teatre Lliure i actual director del Centre Dramàtic de la Generalitat.

La vila de Blanes de la segona meitat del segle XIX resta magistralment recollida en l'obra narrativa de Joaquim Ruyra, que hi passà la seva infantesa

El litoral de Blanes

La costa és retallada, amb petites platges, com les de cala Bona, on hi hagué una almadrava, la badia de Blanes i la platja de Sabanell; altres accidents litorals són la punta de s'Agulla, la de Santa Anna i el tómbol de sa Palomera.

***El rem de trenta-quatre* de Joaquim Ruyra**

El rem de trenta-quatre explica el viatge d'una barca de mitjana que feia la travessa de Roses a Alacant transportant mercaderies (fusta, sal, ceràmica). Davant les costes de Blanes, una gran tempesta fa perillar l'embarcació...

“El perill no era gaire lluny. Dues tosses, semblants a dos punxeguts edificis gòtics mal esbrollats de llurs agulles i torriel·les, desgastats i malmesos, se destacaven de la costa, quasi dret a dret de la nostra derrota. Eren les penyes de Santa Anna, a les quals les ones s'enfilaven a escarpir esbojarradament llurs cabelleres de Fúria. Malaurada la nau que hagués sigut llançada contra aquells caires i esgardissos! Dificilment cap tripulant n'haguera escapat amb vida.”

Els tripulants i la filla del patró, que s'havien compromès enmig de la tempesta a dur un dels grans remes de la Santa Rita, de trenta-quatre pams, a la Mare de Déu del Vilar, acompliren el romiatge enmig d'una gran festa popular i religiosa.

“Tots els mariners s'avingueren de bon grat a portar el rem al Vilar.
—Que si l'hi duren? —exclamà en Vadó Set-trossos mig ballant—. Ja ho crec! I tal dia serà festa! Ja em tinc a sa cantada i a s'arròs! Visca sa Mare de Déu des Vilar! Ella ens treu a vores de tot, estima es blanencs i es trenca ses mans per servir-los. Això ja ve des temps des veis. A cada casa hi ha boques que en parlen. Doncs, ¿Què li anem a regatejar? ¿Fer traginar es rem per bastaixos? I ara! Bons muscles tenim; i, a lo nostro, nosatros. Hai parlat bé.
—Amén —contestà l'avi Mauva.”

Bibliografia i agraïments

Les informacions bibliogràfiques referides a dades històriques i documentals han estat extretes de la *Gran enciclopèdia catalana* i de la *Geografia comarcal de Catalunya*.

Les dades específiques referides als ports són fruit de la consulta al lloc web www.portsgeneralitat.org i de l'amable col·laboració de Montserrat Ferré, responsable de premsa de Gerència de Ports de la Generalitat.

Les dades referides a pesca i a turisme han estat consultades al web www.idescat.cat.

La revista *La Punxa* vol fer constar el seu agraïment a Ports de la Generalitat i molt especialment a Montserrat Ferré per les facilitats i la informació dispensades en l'elaboració del present monogràfic.

Nota final: Ports de la Generalitat

El Pla d'inversions 2005-2008 de Ports de la Generalitat preveu una inversió de 105,7 M€. D'aquesta xifra i al llarg de quatre anys, als vuit ports gironins s'invertiran 34,5 M€ en diverses actuacions relacionades amb la potenciació dels sectors pesquer, comercial, nàutic i turístic, la funcionalitat dels ports, la millora de la integració dels ports amb les seves ciutats i el respecte pel medi ambient.

Les principals actuacions de Ports de la Generalitat entre el 2005 i el 2008 es materialitzaran en el reforçament dels dics de recer als ports de Blanes (7 M€ d'aportació pública), Sant Feliu de Guíxols (7,4 M€) i Llançà (1,7 M€). Quant a la inversió d'àmbit privat, destaca l'aparcament subterrani al port de Roses (8 M€) i la construcció de la dàrsena esportiva a Sant Feliu (3,8 M€).

Els plans especials dels ports tenen com a objectiu l'ordenació urbanística per garantir el funcionament de la zona de servei portuari, la definició d'usos, l'accessibilitat al port, el desenvolupament futur de les instal·lacions i l'acompliment dels requeriments ambientals i de qualitat, i el creixement equilibrat. Aquests projectes fixen una sèrie d'actuacions que serviran per desenvolupar els sectors comercial, nàutic i pesquer, optimitzar l'operativa i integrar la zona portuària en el front marítim.

Actualment estan en marxa els plans especials dels ports de Llançà, el Port de la Selva, Blanes i Palamós. Disposen ja de pla especial aprovat els ports de Sant Feliu de Guíxols i de l'Estartit. El port de l'Escala disposa de pla director.

Jordi Vilamitjana i Pujol

Filòleg

Els plans especials dels ports fixen una sèrie d'actuacions que serviran per desenvolupar els sectors comercial, nàutic i pesquer, optimitzar l'operativa i integrar la zona portuària en el front marítim

Anàlisi del risc al Pla d'emergències sísmiques de Catalunya

*Teresa Susagna Vidal
Lluís Pujades Beneit
José Julio Palma Cantón*

1. Introducció

Els treballs d'anàlisi de risc sísmic que es descriuen en l'article s'emmarquen dins del Pla d'emergència de protecció per a risc sísmic de Catalunya (SISMICAT).

En poques paraules podríem dir que un pla d'emergència de protecció civil té com a objectiu bàsic i principal la protecció de les persones. Per aconseguir aquesta protecció, primer s'ha de saber quina pot ser la situació en què es troben aquestes persones en cas d'emergència, i aquí l'anàlisi de risc es converteix en una eina inestimable que va molt més enllà del pur interès teòric. Una vegada coneixem el risc podem determinar les mesures de protecció més adients per a la població, les mesures que la mateixa població pot prendre per autoprotegir-se i les mesures d'actuació més adients per part dels responsables del pla d'emergència i els operatius.

No podem planificar sense tenir al cap els possibles escenaris de les emergències: hem de saber quina pot ser l'afectació territorial; el nombre possible de morts, de ferits, de persones que es quedin sense habitatge; l'afectació a les infraestructures de serveis bàsics (electricitat, gas, aigua, aigües residuals, telecomunicacions, mitjans de transport...); els possibles efectes dòmino desencadenants d'altres emergències, etc.

Sense una anàlisi del risc seriosa, la planificació de l'emergència es fa a les palpentes i la probabilitat que resulti un fracàs és molt elevada. Necessitem l'anàlisi de risc, però necessitem un producte final de l'anàlisi que pugui ser entès pels responsables d'elaborar els plans d'emergències, pels responsables de dirigir i gestionar les emergències i pels operatius. Els extensos i complexos coneixements dels tècnics i científics que es dediquen específicament a l'anàlisi de risc han de ser transformats en escenaris clars i senzills, i aquesta és una tasca també molt important en l'elaboració dels plans d'emergències, en especial d'un pla amb la complexitat com la que té el SISMICAT.

Les emergències sísmiques importants són d'una gran complexitat en la seva gestió: a part del seu abast, que pot ser gran, poden desaparèixer els mateixos sistemes d'emergències i els serveis bàsics. Això implica una gestió en unes condicions que poden ser molt diferents a d'altres emergències, com els incendis forestals, els accidents

amb substàncies perilloses, nevades, etc. Aquestes peculiaritats, unides al gran desplegament logístic que requereixen, fan inestimable totes les dades que ens aporta l'anàlisi del risc.

2. Avaluació de la perillositat sísmica

Encara que Catalunya està situada en una zona de sismicitat moderada té àrees on la probabilitat que es donin situacions d'emergència sísmica és significativa. Per tal d'identificar aquestes zones i estimar els possibles efectes que es podrien esperar es realitzen estudis en diferents camps, principalment en els de la geologia, la sismologia i l'enginyeria.

En el pla d'emergències sísmiques de Catalunya (SISMICAT) es recullen diferents anàlisis seguint tres aspectes principals. Primer, l'anàlisi de la perillositat per a cada municipi de Catalunya, és a dir, una estimació de la intensitat que raonablement es pot esperar. En segon lloc, el càlcul de la vulnerabilitat sísmica de les estructures (edificis d'habitatges, escoles, edificis essencials, conduccions de gas o electricitat, etc.) que es troben exposades a l'acció sísmica de cada municipi. I, amb la combinació d'aquests dos aspectes, perillositat i vulnerabilitat, elaborar escenaris de risc per a cada municipi per tal d'identificar les zones de major risc de Catalunya.

2.1. Dades per a l'avaluació de la perillositat

2.1.1. Catàlegs sísmics

Per tal d'incorporar els avenços en el coneixement de les dades sísmiques de Catalunya, s'ha elaborat un nou *Catàleg Sísmic de Catalunya* que recull i unifica la informació sísmica que prové de diverses fonts. S'ha realitzat una comparació crítica i una unificació de criteris d'aquestes fonts, a més de la inclusió d'estudis recents. S'ha tingut especial cura en la revisió dels sismes amb epicentre proper a la frontera entre Espanya i França per eliminar possibles duplicacions de sismes en catàlegs dels dos països.

Tot això ha conduït finalment a la creació d'un nou catàleg de sismes percebuts per la població (*Catàleg macrosísmic*) per a l'àrea d'estudi, és a dir, Catalunya i les seves rodalies al llarg de tots els temps, i que conté dades de sismes des de l'any 880 aC fins al 1995 (SUSAGNA i GOULA, 1999).

Del catàleg s'extrau que els sismes que han causat més danys a Catalunya van succeir a l'edat mitjana entre els anys 1373 i 1448, amb un valor d'intensitat màxima de IX (vegeu *La Punxa*, núm. 40, 2006).

En el segle XX el sisme més important correspon al que va tenir lloc del 19 de novembre de 1923, d'intensitat VIII, a la Val d'Aran, que va causar dany a edificacions a la zona epicentral, aleshores no tan densament poblada com ara.

Per als sismes més recents es disposa també d'un *Catàleg instrumental*. Està format per localitzacions epicentrals des de 1985, any en què el nombre d'estacions sísmiques es considera suficient per a una bona precisió en els càlculs dels epicentres.

2.1.2. Zonació sismotectònica

S'ha realitzat també una nova zonació sismotectònica basada en criteris geològics i sísmics.

En àrees amb una activitat sísmica moderada, com és el cas de Catalunya, on no sempre és possible identificar els epicentres dels terratrèmols amb falles conegudes, és més adient des d'un punt de vista pràctic introduir el concepte de zona sismotectònica. La hipòtesi bàsica és considerar que l'heterogeneïtat de l'escorça terrestre pot explicar la distribució de la sismicitat.

La zonació tectònica (FLETA *et al.*, 1996) és el primer pas per a una zonació sismotectònica. Aquesta zonació té en compte els paràmetres geològics més representatius de l'escorça terrestre, principalment aquells que provenen de l'estructura geològica mateixa. Les variacions de diferents paràmetres geològics seleccionats permet una primera definició de zones tectòniques homogènies.

Per obtenir la zonació sismotectònica s'ha superposat la distribució dels sismes dels catàlegs considerats a la zonació tectònica, i s'hi han afegit noves zones o modificat els límits per tal de tenir en compte distribucions de sismicitat no explicables per paràmetres purament geològics. Les zones frontereres amb França proposades en els estudis en què es basa aquesta anàlisi de risc estan d'acord amb les obtingudes en estudis similars a França. Cal destacar que tres de les onze zones sismotectòniques obtingudes han estat definides únicament amb criteris de distribució de la sismicitat.

2.2. Obtenció del mapa de perillositat

L'avaluació de la perillositat sísmica s'ha dut a terme combinant mètodes deterministes i probabilistes utilitzant aquestes noves dades.

El mapa de perillositat (Figura 1) s'ha basat en un primer mapa d'intensitats calculades utilitzant un model probabilista zonificat per a un període de retorn de 500 anys¹ i modificat parcialment amb un mapa determinista d'intensitats màximes percebudes en els llocs on la diferència d'intensitats entre un i l'altre és important. S'han fet coincidir els límits de les zones sísmiques resultants amb els límits municipals.

En el mapa de la figura 1 es pot observar que les poblacions de perillositat sísmica més elevada estan situades a la part nord de Catalunya, zones on tingueren lloc els epicentres dels sismes més importants coneguts.

La presència de sòls tous en un lloc determinat pot amplificar el moviment del sòl que es podria esperar per a un sòl mitjà. Per tenir en compte les possibles amplificacions es va procedir a l'estudi de la geologia dels més de 900 municipis de Catalunya i a la caracterització geotècnica dels nuclis urbans d'aquests en quatre tipus de sòl: R, roca dura; A, roques compactes; B, materials semicompactes, i C, materials no cohesionats i arenes toves (FLETA *et al.*, 1998). D'acord amb estudis similars es va procedir a augmentar mig grau el valor d'intensitat, resultant dels càlculs de perillo-

sitat, quan el municipi està classificat com a tipus B o C.

El mapa de zones sísmiques de la figura 1 modificat per l'efecte de sòl, que es mostra a la figura 2, indica el valor d'intensitat de base a tenir en compte al municipi per a l'aplicació o no del pla d'emergències municipal.

3. Estudi de vulnerabilitat

Per a l'avaluació de la vulnerabilitat sísmica s'han considerat mètodes diferents, segons es tracti d'edificis d'habitatge o d'edificis essencials (hospitals, edificis de bombers, etc.) assimilats per les seves característiques constructives i estructurals o bé de línies vitals, amb característiques tècniques particulars (conduccions de gas o electricitat, transformadors elèctrics, etc.). Els mètodes tenen en comú que estimen danys per moviments sísmics expressats en intensitat macrosísmica EMS-98, com en el mapa de la figura 2.

La metodologia utilitzada per a edificis d'habitatge o assimilats a habitatge té un caràcter estadístic per poder utilitzar-se amb poca informació disponible dels edificis i sense necessitat d'un treball de camp llarg i costós. Això implica, entre d'altres coses, que els resultats que s'obtinguin per a cada municipi, que és la unitat de treball, es refereixin sempre a valors globals, sense poder donar resultats amb detall per a edificis individuals.

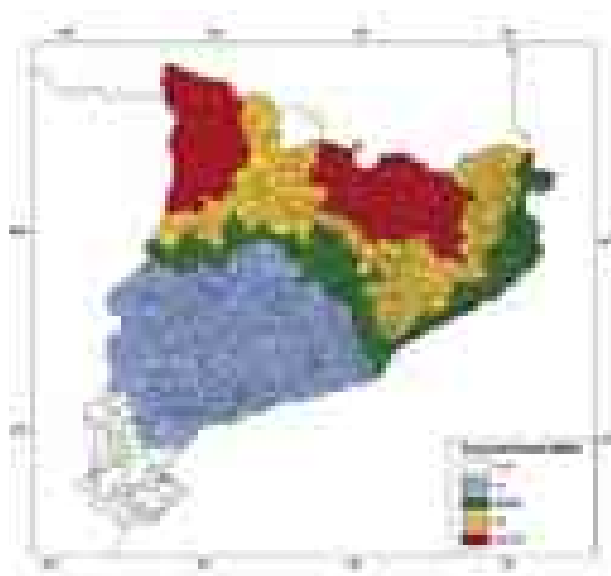


Figura 1: Mapa de zones sísmiques per a un sòl de tipus mitjà.

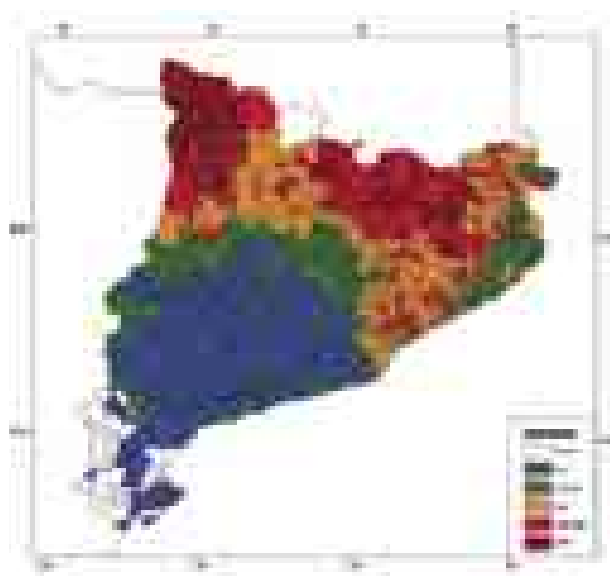


Figura 2: Mapa de zones sísmiques considerant l'efecte de sòl.

3.1. Classificació de les edificacions d'habitatges o assimilades a habitatge en classes de vulnerabilitat

La classificació dels edificis d'habitatge de Catalunya (prop d'un milió) segons les classes de vulnerabilitat definides en l'escala d'intensitat EMS-98 es va dur a terme partint de les dades del cens d'edificis realitzat l'any 1990 per l'Institut d'Estadística de Catalunya (IEC). La informació disponible és l'edat, l'alçada i la situació geogràfica dels edificis.

L'edat i l'alçada estan clarament associades a la vulnerabilitat sísmica dels edificis. L'edat no només té importància pel seu efecte sobre el procés de deteriorament de la resistència de l'edifici, sinó que és indicatiu de tècniques constructives, variables al llarg del temps. Amb les informacions recollides d'experts en els temes constructius s'han pogut fer tres grups d'edificis segons el període de construcció: anteriors a 1950, entre 1950 i 1970 i posteriors a 1970. Per la seva part, l'alçada influeix en el comportament dels edificis davant d'una sol·licitació sísmica. En el cas dels edificis de Catalunya, que han estat construïts únicament per aguantar càrregues gravitatòries, aquest paràmetre ha servit per diferenciar els edificis que tenen un marge de seguretat respecte a aquells que estan en el límit de resistència. Els grups d'edificis per alçada s'han definit amb els límits següents: 12 m (menys de 5 plantes), que formen el primer grup i 18 m (més de 5 plantes), que formen el segon grup. Els edificis d'altures intermèdies (5 plantes) formen un tercer grup. Finalment s'ha tingut en compte si l'edifici pertany al nucli urbà o es tracta d'un edifici aïllat (rural).

A la taula 1 es presenta la distribució dels edificis d'habitatge de Catalunya segons els tres paràmetres assenyalats.

Com s'observa en aquesta taula, la gran majoria dels edificis de Catalunya, al voltant del 90%, es troben localitzats en nuclis urbans; similar percentatge es determina per a les edificacions menors de 5 plantes; pel que fa a la distribució per edat, s'observa el major creixement de la construcció a partir de 1970, amb un 41%.

La classificació de les edificacions d'habitatges de Catalunya en classes de vulnerabilitat (d'A a D, de major a menor vulnerabilitat) d'acord amb l'escala d'intensitats EMS-98, fou realitzada prenent com a base les seves característiques contingudes al cens d'edificis de 1990 (CHÁVEZ, 1998). Amb l'experiència de tècnics de l'àrea de la construcció fou possible estimar les tipologies constructives pròpies de cada època que s'han anat utilitzant als diferents períodes de temps considerats (MAÑÀ, 1995). L'estat de conservació dels edificis és un altre paràmetre que s'ha pogut utilitzar gràcies a un estudi realitzat per la Direcció General d'Arquitectura i Habitatge, en una mostra representativa dels edificis de Catalunya.

Finalment, a la taula 2 es mostra la classificació pel conjunt d'edificis de Catalunya en classes de vulnerabilitat. S'hi observa que la majoria corresponen a les classes B i C, amb un 40 i un 45%, respectivament.

3.3. Estimació de danys relacionats amb edificis d'habitatge

Es va dur a terme una estimació dels danys que poden experimentar els edificis dels diferents municipis de Catalunya (CHÁVEZ, 1998), considerant les intensitats previstes en el mapa de zones sísmiques de la figura 2. A més, com a resultat del dany causat als edificis es va realitzar un escenari de les conseqüències per a la població de cada municipi.

Data de Construcció		Fins a 1950		1951-1970		Després de 1970	
Àrea de Situació		Urbana	Rural	Urbana	Rural	Urbana	Rural
Alçada	< 5 plantes	232.740	31.119	212.070	16.304	315.504	37.346
	= 5 plantes	7.065	9	14.083	24	11.937	22
	> 5 plantes	12.699	2	21.963	33	22.028	44

Taula 1: Distribució dels edificis d'habitatge de Catalunya segons l'alçada, l'any de construcció i la situació (IEC, 1990).

Alçada	Fins a 1950		1951-1970		Després de 1970	
	Àrea		Àrea		Àrea	
	Urbana	Rural	Urbana	Rural	Urbana	Rural
< 5 plantes	20% A	30% A	5% A	15% A		5% A
	80% B	70% B	50% B	70% B		20% B
			45% C	15% C	85% C	65% C
				15% D	10% D	
= 5 plantes	20% A	40% A	10% A	20% A	5% A	10% A
	80% B	60% B	60% B	70% B	20% B	30% B
			30% C	10% C	65% C	55% C
				10% D	5% D	
> 5 plantes	40% A	60% A	15% A	30% A	8% A	15% A
	60% B	40% B	70% B	65% B	27% B	45% B
			15% C	5% C	60% C	40% C
				5% D		

Taula 2: Agrupació dels edificis de Catalunya en classes de vulnerabilitat.

3.3.1. Estimació del dany als edificis

Per a l'estimació del dany que podrien experimentar les edificacions d'habitatge dels diferents municipis, considerant la intensitat (de V a X) del mapa de perillositat (Figura 2), s'utilitza l'escala de dany de l'escala d'intensitats EMS 98, que considera el grau de dany que podrien experimentar segons la seva vulnerabilitat des de dany 0 (no dany) a 5 (col·lapse total).

A partir del dany que experimenten els edificis es fa una estimació dels que podrien quedar en condicions inhabitable, considerant-se en aquest estat aquells que sofreixen els graus de danys 4 (molt greu) i 5, així com un 50 % dels que experimenten dany 3 (greu). Aquests resultats són de màxima importància per a l'avaluació del nombre de persones que poden quedar sense habitatge. A la figura 3 es mostra, per a cada municipi, l'estimació del nombre d'edificis que resultarien inhabitable immediatament després de produir-se el terratrèmol.

Com a síntesi dels resultats d'aquestes estimacions s'obté que un gran nombre de municipis, poc menys de 400, resultarien poc afectats: menys de 10 edificis inhabitable; aproximadament la meitat de municipis de Catalunya veurien que entre 10 i 100 edificis resulten inhabitable; menys de 100 municipis tindrien un nombre superior a 100 edificis

sense poder ser habitats després del terratrèmol. És molt important tenir en ment que les intensitats del mapa de la figura 2 de tot Catalunya no es produeixen a tots el municipis al mateix temps, sinó que és el resultat d'un càlcul probabilista de la intensitat que té en compte la possibilitat de diferents terratrèmols.

3.3.2. Estimació del dany a la població

La possibilitat de patir víctimes humanes com a conseqüència de l'acció d'un terratrèmol està directament lligat al nombre d'edificis danyats com a conseqüència de la intensitat del moviment sísmic i al nombre de persones que hi viuen, però depèn a més d'altres circumstàncies, com l'època de l'any, el dia o l'hora que es produeix el terratrèmol i també de la preparació dels responsables de Protecció Civil i dels ciutadans per fer front als primers auxilis.

En una primera aproximació es pot fer una estimació del nombre de víctimes, de diferent gravetat, a partir de dades observades de terratrèmols ocorreguts en d'altres indrets del món i considerant els resultats de les estimacions d'edificis danyats, que s'han exposat anteriorment, acompanyades de les dades del cens de població.

Les dades dels cens de població (any 1996) juntament amb el cens d'edificis permet fer una

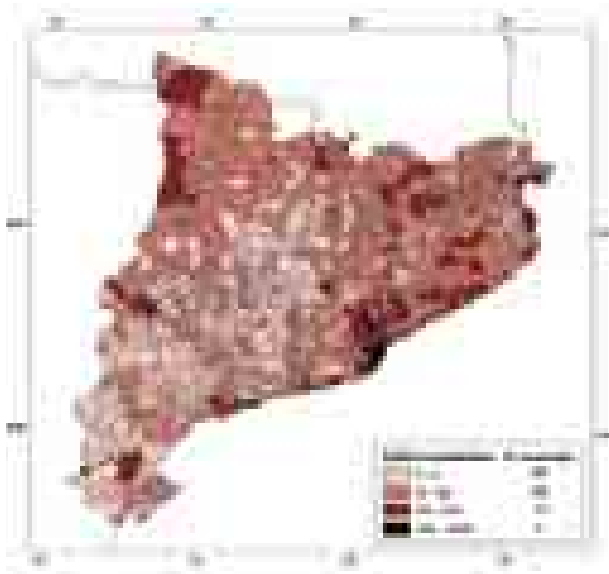


Figura 3: Mapa amb l'estimació del nombre d'edificis inhabitables després d'assolir-se el grau d'intensitat considerat en el mapa de la figura 2.



Figura 4: Mapa amb l'estimació aproximada de la distribució del nombre de persones que poden perdre el seu habitatge en assolir-se el grau d'intensitat de la figura 2.

estimació del nombre mitjà de persones per edifici. Com a resultat s'observa que per a la gran majoria de municipis, més de 800, el nombre mitjà de persones per edifici és inferior a 5 habitants, i només alguns municipis, com Barcelona i d'altres de la seva àrea d'influència, arriben a valors mitjans de quasi 30 habitants per edifici.

A la figura 4 es presenta un mapa amb l'estimació aproximada, per a cada municipi, del nombre de persones que podrien quedar sense llar a causa de la inhabilitat del seu habitatge en cas de terratrèmol.

Els habitants de les quasi dues terceres parts del nombre total dels municipis de Catalunya es veurien poc afectats per un terratrèmol, menys de 100 persones per municipi. El límit superior correspon a la ciutat de Barcelona, amb un total de més de 100.000 persones que quedarien sense llar, en el cas que es produís la intensitat indicada en el mapa de zones sísmiques (Figura 2).

Tant en la figura de la distribució d'edificis inhabitables com en la de les persones sense llar es reflecteixen clarament els dos aspectes més importants que afecten el risc sísmic. Efectes importants, primer, en zones de baixa població però d'alta perillositat, com comarques dels Pirineus (que per altra banda poden ser més poblades puntualment), i segon, zones d'alta població de perillositat més baixa.

3.4. Estimació de danys a edificis essencials

Es va dur a terme una estimació dels danys que poden experimentar els hospitals i parcs de bombers de Catalunya, considerant les intensitats previstes en el mapa de zones sísmiques presentat a la figura 2 i la classificació dels seus edificis en diferents tipologies, de la mateixa manera que per als edificis d'habitatges.

Analitzant el comportament de les diferents tipologies es defineixen 4 classes de comportament que molt probablement resultarien d'assolir la intensitat indicada:

- Comportament 1 significa que després del terratrèmol l'edifici queda indemne i podria continuar amb les seves funcions.
- Comportament 2 significa que després del terratrèmol la instal·lació segueix operativa, però és recomanable una inspecció de totes les instal·lacions.
- Comportament 3 significa que després del terratrèmol la instal·lació queda fora de servei, bé que l'edifici continuaria sent habitable. És recomanable en aquest cas una inspecció de l'edifici.
- Comportament 4 significa que després del terratrèmol caldrà evacuar l'edifici.

Per a la xarxa d'hospitals d'utilitat pública (XUP) resulta que a la majoria (60%) els correspondria un comportament 2 i cap un comportament 4.

Per al parc de bombers la majoria (55%) tindria un comportament 1, i cap tindria un comportament 4.

3.5. Estimació de danys a línies vitals

Per a l'estimació de danys a les línies vitals es va seguir la metodologia proposada pel Consell de Tecnologia Aplicada (ATC) de Califòrnia (ATC-13 1985, ATC-25 1991). Aquests mètodes tenen una àmplia difusió i acceptació internacional. A més, són de fàcil aplicació una vegada es disposa de les dades sobre els elements a què es vol aplicar; aquest aspecte és molt important atesa la gran quantitat d'elements que s'han d'analitzar a tot Catalunya. En general les línies vitals, com per exemple carreteres, ferrocarril i conduccions soterrades, tenen un bon comportament sísmic per les intensitats sísmiques que són esperables a Catalunya (Figura 2), però es detecten serveis i instal·lacions —com per exemple les estacions transformadores d'electricitat o les estacions de bombeig d'aigua, entre d'altres— que es poden danyar i causar incidències en aquests serveis. Cal dir, però, que els resultats són d'una estimació estadística general que han permès detectar els punts més vulnerables de les línies vitals a Catalunya i que calen metodologies més detallades per estudiar casos concrets que així ho requereixin a causa de la seva vulnerabilitat i importància.



Figura 5: Dany esperat en les línies de transmissió elèctrica de 400 kV.

Amb aquesta metodologia s'han analitzat dins el pla SISMICAT les següents línies vitals: xarxa viària, transport ferroviari, transport aeri, transport marítim, sistema elèctric, aigües d'abastament, aigües residuals, xarxa de gas natural, comunicacions i elements de risc major.

A la figura 5 es mostra, com a exemple d'anàlisi realitzat, el dany esperat en el cas de les línies de transmissió elèctrica pel cas de línies de 400kV.

Teresa Susagna Vidal

Institut Geològic de Catalunya

Lluís Pujades Beneit

Universitat Politècnica de Catalunya

José Julio Palma Cantón

Direcció General d'Emergències i Protecció Civil

Referències

- ATC-13 (*Applied Technology Council*) *Earthquake Damage evaluation data for California*. Report ATC-13, Redwood City, California, 1985.
- ATC-25 (*Applied Technology Council*) *Seismic vulnerability and impact of disruption of lifelines in the coterminous United States*. Report ATC-25, Redwood City, California, 1991.
- CHÁVEZ, J. (1998). *Evaluación de la vulnerabilidad y el riesgo sísmico a escala regional: Aplicación a Cataluña*. Tesis Doctoral. Universidad Politécnica de Cataluña, Barcelona, 343 p.
- EMS-98, Grünthal, G. (editor) (1998). *European Macroseismic Scale 1998. Cahiers du Centre Européen de Géodynamique et de Séismologie*, 7, Luxembourg, 99 p.
- FLETA, J., ESTRUCH, I. i GOULA, X. (1998), "Geotechnical characterization for the regional assesment of seismic risc in Catalonia". Proc. of the IV Meeting of Environmental and Engineering Geophysical Society (European Section). Barcelona. 669-702.
- FLETA, J., ESCUER, J., GOULA, X., OLIVERA, C., COMBES, PH., GRELLET, B. i GRANIER, TH. (1996). "Zonación tectónica, primer estadio de la zonación sismotectónica del NE de la península Ibérica (Catalunya)", *Geogaceta* 20(4), 853-856.
- MAÑÀ, F. (1995). *Vulnerabilidad de las construcciones tradicionales respecto a un sismo de grado VI o VII*. Informe ITEC, Barcelona.
- SECANELL, R. (1999). *Avaluació de la perillositat sísmica a Catalunya: anàlisi de sensibilitat per a diferents models d'ocurrència i paràmetres sísmics*. PhD-Thesis, Univ. Barcelona. 335 p.
- SUSAGNA, T. i GOULA, X. (1999). *Catàleg de Sísmicitat. Atlas Sísmic de Catalunya*, Vol. 1, 436 pp.

Notes

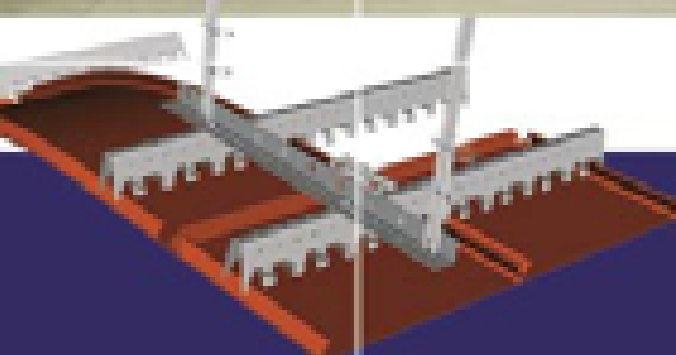
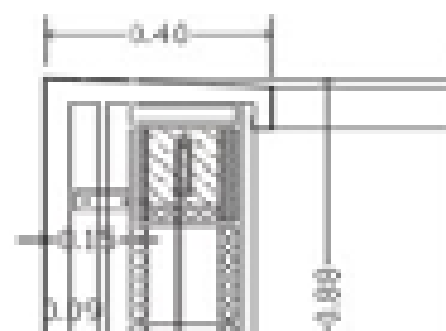
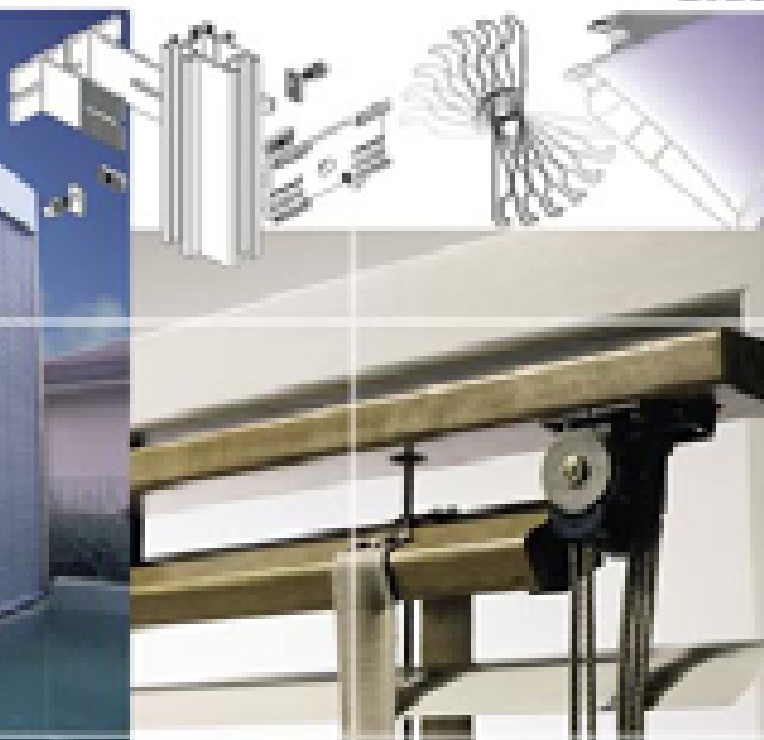
1. Els valors d'intensitats calculades per a cada municipi representen el valor que s'espera que s'assoleixi o se superi en 500 anys. Un període de retorn de 500 anys és el que s'utilitza també en les normes de construcció sismoresistent.



aislater, s.a.
des de 1984

- façanes ventilades
- protecció solar
- sostres desmuntables
- control solar
- certificació qualitat ISO 9001
- mecanitzat CNC macro format

• MÉS de 500
sol.lucions en cortines
— concessionari oficial —
Hunter Douglas
Gradulux LUXALON



Tel. + 34.972.23.60.00
Fax. +34.972.23.24.00
info@aislater.com
C/ Santa Eugenia, 56
C/ Des Licores, 169-28
www.aislater.com

17005 GIRONA
07141 MALLORCA
www.revestiments.com



Club Mediterranée del cap de Creus: l'oblit d'un poblat de vacances

64

Sílvia Musquera i Felip

Durant els anys 1960-1962, a les roques del cap de Creus, en el terme municipal de Cadaqués, va aparèixer un nou tipus de ciutat de vacances en el paratge del pla de Tudela i la cala Culip.

Era un espai per al descans, la convivència i l'exercici que permetia gaudir del clima i el paisatge als turistes que hi anaven de vacances. Josep Pla el va descriure així: "la que fue desierta cala presenta pues, ahora en verano, una animación considerable. Los circunstanciales moradores, procedentes sin duda de ciudades industrializadas, vienen aquí, en contacto con el sol y el mar y la belleza adusta del paisaje, en busca de la deseada cura de *dépaysement*".¹

La polèmica ha envoltat sempre aquest nucli de vacances destinat als turistes francesos, situat dins un dels paisatges actualment protegits de la Costa Brava. D'una gran bellesa austera, constituïda per roques i esquists pissarrosos erosionats pel vent de la tramuntana, i amb escassa vegetació, l'escenografia del lloc contrasta amb les petites construccions blanques que es descobreixen en arribar al Club Med.

El poblat de vacances del Club Mediterranée està a punt de ser enderrocat amb l'excusa de restituir el paisatge originari, però ¿quin és el veritable paisatge? Aquí hi conviuen allò artificial i allò natural d'una manera exquisida. La geometria més pura de les petites casetes que sorgeixen entre les roques es contraposa a la topografia esquerpa, la potencia i dóna una nova escala al

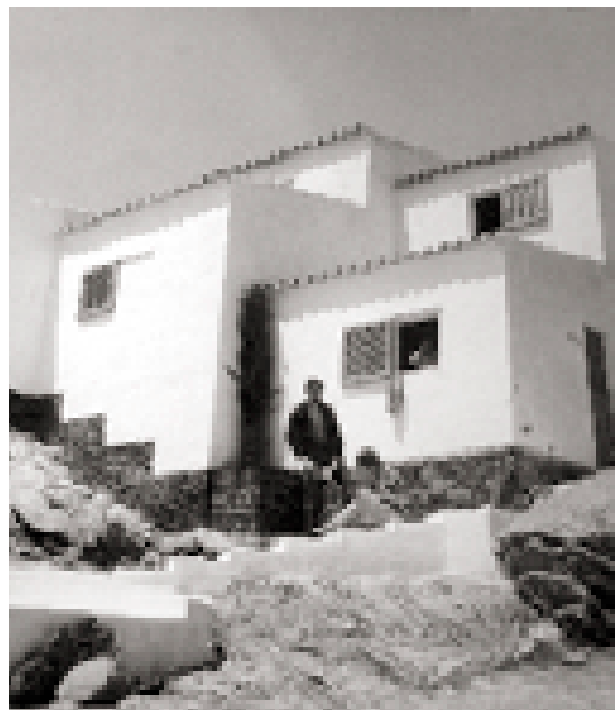


Inauguració del Club Mediterranée (1961). Pelayo Martínez és el tercer per l'esquerra, al costat de Gala i Salvador Dalí.



Vista general del complex, amb els edificis comuns en primer terme i al fons els habitatges agrupats. Fons Pelayo Martínez, arquitecte. Arxiu COAC, demarcació de Girona. Arxiu Històric.

territori que fins llavors havia estat verge. El projecte, encarregat a l'arquitecte figuerenc Pelayo Martínez, es va realitzar conjuntament amb l'arquitecte francès Jean Weiler, tècnic del Club Mediterranée, sempre amb la premissa de preservar el paisatge. Pelayo Martínez va tenir seriosos dubtes en el moment d'acceptar el projecte: "li dolia que aquell pla de Tudela fos profanat per males mans".² Durant el procés d'elaboració del projecte i de la seva construcció va buscar suport entre els intel·lectuals i amics de l'època: Josep Pla i Salvador Dalí, entre altres. Durant quatre dècades aquest espai ha estat habitat pels homes d'una manera semblant a la dels pescadors quan necessitaven refugiar-se del mal temps en punts estratègics com Portlligat, perquè, tot i que va ser concebut com un espai de vacances, els turistes que ocupaven la plana de Tudela durant els mesos d'estiu ho feien d'una manera salvatge, sense comoditats ni luxes, gaudint de l'aire lliure, el sol i el mar. El Club Mediterranée, com a intervenció en el paisatge, va ser una operació conceptual i artís-



Dos turistes gaudint de la vida a l'aire lliure que els ofereix el centre de vacances. Anys 60. Fons Pelayo Martínez, arquitecte. Arxiu COAC, demarcació de Girona. Arxiu Històric.



Imatge del Club Med, vist des del mar (2006).



El mar vist entre els murs encalats dels habitatges (2006).

tica consistent a fer habitable un espai reservat només a les roques dibuixades per la sal del mar i el vent i, en conseqüència, és respectuós amb l'entorn i està en equilibri amb el medi.

Els grups de casetes s'estenen com un llençol sobre els turons que envolten cala Culip, de manera que la forma resultant del conjunt sorgeix del que es cobreix, és resultat de la mateixa construcció. Les roques en són els fonaments i els habitatges blancs, en contrast amb el negre de la pissarra, els refugis.

L'actuació, tot i que es va fer en una època d'especulació i d'enriquiment per part dels promotors del turisme, va ser respectuosa amb l'emplaçament, ja que és poc visible, sobretot des del mar. La seva distribució, concentrada en el cas de la zona de nit en dos grups i dispersa en la zona de dia, va buscar la màxima integració en el paisatge dominat per les dues grans roques, anomenades el Camell i l'Àguila, que presideixen la plana de Tudela.

El poblat és un recinte privat amb capacitat per a 1.200 persones, s'autoabasteix d'aigua potable, té xarxa d'aigües residuals i electricitat. L'accés és rodat fins a l'aparcament situat a la cota més



Els habitatges damunt les roques en relació amb el paisatge i la natura (2004).

alta, des d'on s'arriba al vilatge a peu, per camins empedrats fins a l'edifici d'acollida, i després per camins de sorra fins a arribar als bungalows.

El territori es colonitzà concentrant les edificacions en tres zones diferenciades en funció del seu ús, la de dia i les de nit, tot deixant que la topografia marqués les pautes del projecte, en què les roques donen forma al conjunt del campament.

Les zones de nit, situades lluny de la de dia, estan formades per l'agrupació d'habitatges bipersonals, peces mínimes, ja que es buscava que vistes des del mar tinguessin "l'aspecte d'una volada de gavians"³ i que des del seu interior es pogués "observar la rotunditat del paisatge format de la relació entre el mar, el cel i les roques, acompanyat pel silenci que propicia el descans". Amb unes dimensions interiors de 3,6 x 2,8 m, tenen dues obertures: una finestra quadrada protegida per un finestró corredís i una porta d'entrada. Com podem constatar, les comoditats són mínimes: "un moblament senzill, un bon aïllament climàtic

i una bona orientació, sense voler assemblar-se a una habitació d'hotel sinó més aviat a una tenda d'acampada. Sense cap tipus d'instal·lació d'aigua ni llum".⁴ Les instal·lacions es concentren a les edificacions de servei, on hi ha les dutxes, els vàters i les piques.

Els grups de petites construccions creen uns espais exteriors o patis arrecerats del vent, espais intersticials que fan de petites àgores per a la relació amb els veïns i de protecció de la tramuntana, des d'on és possible la visió llunyana del mar emmarcat pels murs que formen les edificacions, a les quals s'accedeix per camins de vianants, de sorra.

La ubicació estratègica de les diferents edificacions permet gaudir del paisatge tant des dels edificis comuns com des de les cel·les, on els turistes esdevenen espectadors privilegiats de l'espectacle natural.

Els edificis comuns, com el restaurant, la piscina, el bar i el teatre, es col·locaren a la zona més



Gala i Salvador Dalí en un espectacle al Club Mediterranée. Ajuntament de Girona. CDRI. Centre de Recerca de Difusió de la Imatge. (Narcís Sans)

deprimida, encastats a les roques, buscant el mínim impacte visual.

Els materials utilitzats per a la construcció no van ser els usuals del Club Mediterranée, de fusta, atès que l'emplaçament requeria un tipus constructiu més sòlid, adaptat a la zona: la pedra de Cadaqués, murs de càrrega encalçats blancs i forjats de plaques autoportants de Durisol. Amb el propòsit de reproduir les característiques regionals de les cases de pescadors, s'utilitzaren cobertes inclinades d'un sol vessant, de teula; era un intent de "mimetitzar l'equilibri que se suposa exitós en la implantació de l'edificació en el paisatge en el medi rural".⁵

Durant els anys 70 el Club Med no només va ser un espai per a les vacances, sinó que també va ser escenari de molts actes culturals, com les festes organitzades per Salvador Dalí.

La tasca dels arquitectes Pelayo Martínez i Jean Weiler en el Club Med no és prou valorada. És

una obra que val la pena revisitar i conèixer, que ha sobreviscut a l'especulació turística que es va produir a la Costa Brava i que desapareixerà en el mateix moment en què, a pocs metres, s'estan deixant fer noves construccions mal camuflades rere murs de pedra artificial, que no amaguen el poc respecte al territori tant pel que fa al paisatge com tenint en compte paràmetres de sostenibilitat; una actuació –entre moltes altres que podríem esmentar– envoltada d'asfalt, formigó, enllumenats i piscines, molt més discutible que la del Club Med, on després del seu enderrocament injust sorgirà "un paisatge jubilat, per a mirades jubilades".⁶

Sílvia Musquera i Felip

Arquitecta

Professora de projectes de l'Escola d'Arquitectura de La Salle, Universitat Ramon Llull

Bibliografia

1. Josep Pla, *Costa Brava*, Ed. Destino, Barcelona, 1973.
2. Memòria del projecte. Carta de P. Martínez a J. Pla.
3. Carta amb la transcripció d'una conversa entre S. Dalí i P. Martínez, enviada a J. Pla.
4. Memòria del projecte de Jean Weiler.
5. Rosa Barba i Ricard Pié (ed.), *Los nuevos espacios del turismo*, Ed. CRPP, ETSAB, UPC, 1996, p. 21-42.
6. Jaimie Q. Dern, "Turisme culte?", *Quaderns d'Arquitectura i Urbanisme*, núm. 194, p. 24.

Mozart, una revelació

Joan Vives Bellalta

Aquest 2006 ens ha portat una de les celebracions amb més repercussió en el món musical dels darrers anys: el 250è aniversari del naixement a Salzburg d'un dels més grans arquitectes de la música de tots els temps, Wolfgang Amadeus Mozart. La perfecció i solidesa de les seves construccions, la naturalitat amb què flueixen a la nostra oïda i la subtilesa amb què ens mostra els detalls més sublims són només alguns trets d'una personalitat que, més enllà del cinema, ha esdevingut un veritable mite.

La matinada del 4 al 5 de desembre de l'any 1791, a la una menys cinc minuts, morí a Viena Wolfgang Amadeus Mozart. Si hagués viscut un parell de mesos més hauria fet 36 anys. Aquella mort prematura va ser el detonant del mite.

Un mes abans, en un moment de desànim enmig del dolor, el mateix Mozart comentava a la seva dona que a vegades pensava que algú l'estava enverinant amb *acqua toffana*, un verí amb arsènic força conegut a l'època. Malgrat tot, ell seguia treballant en un rèquiem encarregat per algú que no havia volgut revelar la seva identitat però que a canvi pagava bé, molt bé.

Feia ja alguns anys que les coses a Viena havien canviat. Les tensions sociopolítiques que es vivien a París i que van acabar desembocant en la Revolució Francesa generaven preocupació entre l'aristocràcia europea. La reina francesa Maria Antonieta mantenia puntualment informat el seu germà l'emperador Josep II d'Àustria. La francmaçoneria havia assolit un paper més que actiu en aquella tensió parisenca. Per la seva banda, a l'imperi austríac continuaven els conflictes fronterers. L'emperador mateix va acabar morint per unes febres agafades en el camp de batalla. Totes aquestes tensions feien que disminuís sensiblement la feina per als artistes. A més, el nou emperador, Leopold II, germà de l'anterior, es mostrava menys receptiu al món creatiu. Alguns antics protegits van perdre el seu estatus de privilegi, com ara Antonio Salieri, que es va veure força relegat de la cort, tot i que va mantenir intacta la seva popularitat com a compositor d'òperes i particularment com a pedagog. Aquell distanciament havia de propiciar un acostament d'aquest italià al seu competidor Mozart, amb el qual, a part de públic, havia compartit també llibretista: el venecià Lorenzo da Ponte, autor dels textos de *Les noces de Figaro*, *Don Giovanni* i *Cosí fan tutte*. Salieri



sempre havia tingut més èxit, però això no fou un problema per a Mozart a l'hora de sentir-se afalagat la nit en què l'italià, la seva amant –la soprano Cavalieri– i ell mateix van assistir junts a una representació de *La flauta màgica*. Mozart va revelar en una carta que Salieri va exclamar un “Bello!” o un “Bravo!” després de cada ària.

Però la salut de Mozart estava cada cop més afectada. Probablement la feblesa dels seus ronyons es va agreujar a causa d'una passa vírica que va haver-hi a Viena aquella tardor, i qui sap si també per un tractament amb mercuri arran d'una incipient malaltia venèria. El dia abans de la seva mort, Mozart encara va poder cantar, amb uns amics que l'havien visitat, alguns fragments d'aquell rèquiem destinat a quedar inacabat. Constanze, que ja anteriorment havia gestionat alguns encàrrecs a través de les seves germanes cantants professionals –Josepha havia estat per exemple la primera Reina de la Nit–, es va afanyar a buscar entre els amics de Mozart algú que enllestís aquella partitura. Finalment, Franz Xaver Süssmayr va gosar tancar el projecte i així

la vídua va poder cobrar.

L'enterrament va ser sobri, el més econòmic possible, i hi van assistir les persones més properes, només fins a la porta de la ciutat, seguint la tradició. Aquell matí, trencant la imatge estesa pels romàntics, no plovia. Havia sortit el sol. Això sí, després d'uns dies de mal temps.

La notícia de la seva mort va començar a córrer al costat de la seva música. Mentre *La flauta màgica* es va continuar interpretant amb un èxit sorprenent durant els anys següents, la llegenda del nen prodigi, de vida desestructurada i efímera amb final inquietant, va anar quallant fins i tot entre els seus coetanis. Salieri, enmig d'un deliri en plena demència senil el 1825, va dir que ell havia mort Mozart. Poc temps després, Puixkin va escriure una petita peça teatral, titulada *Mozart i Salieri*, on narrava el suposat enverinament. Els músics i melòmans van anar descobrint cada cop més la sorprenent capacitat d'inspiració que reflectien les obres d'aquell jove salzburguès. La recopilació de tot el seu *opus* va generar un interès creixent, fins que a meitat de la dècada del 1850 Ludwig von Köchel va publicar la primera edició del seu cèlebre catàleg de l'obra mozartiana. Les primeres biografies eren anteriors. Fins i tot el segon marit de Constanze, Nikolaus Nissen, va escriure un esbós biogràfic a partir del testimoni de la mateixa Constanze i de la germana petita d'aquesta.

Tot plegat va fer profètica una resposta de Mozart al seu llibretista Da Ponte, quan aquest li va preguntar: “Creus que la gent entendreà alguna cosa d'aquesta òpera *Don Giovanni*?”. “Ara potser no, però deixa passar un temps...”.

Són molts els aspectes de la música de Mozart que encara avui no ens han deixat de fascinar. Amb 5 anys ja va escriure algunes petites peces com ara minuets, contradanses... per a clavecí. Després van venir els llargs viatges, les exhibicions de les seves virtuts de nen prodigi –tocar amb els ulls tapats, llegir a vista, improvisar...– per tot Europa, que van crear ja un primer “efecte Mozart”, consistent en l'aparició de tot un seguit d'imitadors. Entre aquests es va fer especialment cèlebre un bodeguer de Bonn que, aprofitant que el seu fill de 10 anys era de talla curta, el feia passar per un prodigi de 7 anys... fins que el van descobrir. Per cert, aquell nen no era altre que Ludwig van Beethoven.

Mozart va escriure la seva primera simfonia a

Londres quan tenia 8 anys. Amb 11 va rebre el primer encàrrec d'una obra vocal important de la Universitat de Salzburg: la cantata escènica *Appollo et Hyacinthus*. De seguida va escriure la primera missa per a la catedral de Salzburg. I l'any següent va compondre *Bastià i Bastiana*, la primera òpera, que incloïa mostres incipients d'aprofundiment psicològic en els personatges a través a la música. El descobriment de les possibilitats de la veu humana va suposar tota una revelació per a Mozart. A partir d'aquell moment, en les seves obres tot cantava: les veus òbviament, però també els pianos, els clarinets, els violins... A quasi cada compàs de la seva música, Mozart semblava imaginar-hi la veu humana, d'aquí la fascinadora projecció melòdica d'alguns dels seus passatges, suspesos en una magnètica atmosfera etèria, sobre una arquitectura perfectament sòlida.

Mozart, però, no va deixar mai de ser un compositor del seu temps, del qual era un excepcional coneixedor, sobretot arran de la gran quantitat de viatges que va realitzar. Coneixia de primera mà la música anglesa, la música francesa, l'òpera còmica napolitana, els quartets de corda milanesos, l'òpera seriosa veneciana, la música sacra de Roma... Posteriorment va tenir l'oportunitat d'aprofundir en algunes obres de Händel i de Bach. L'empremta que li va deixar aquest últim sembla que va ser profunda: "Per fi un compo-

sitor del qual puc aprendre...", va dir-ne. Tot aquest coneixement queda compendiat a la seva obra, que, per tant, esdevé l'expressió màxima del seu temps, l'anomenat classicisme musical. Les simfonies, els quartets i quintets per a corda, els concerts per a instrument solista i orquestra i molt particularment les seves darreres òperes esdevenen en aquest sentit referencials.

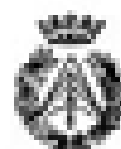
Potser, el més modern de Mozart van ser les circumstàncies professionals dels 10 últims anys de la seva vida. Per bé o per mal, la llibertat va ser quasi absoluta. En contra de l'establert, l'únic càrrec que Mozart va ocupar en aquell moment va ser el de compositor de cambra imperial, entre 1787 i 1791, amb un sou poc més que testimonial. La música aleshores era un ofici de servei, i difícilment es concebia un músic sense un càrrec més o menys fix, normalment al servei de l'aristocràcia o l'Església. El romanticisme encara era lluny. El seu vincle amb la francmaçoneria a partir de 1784, a la lògia Zur Wohltätigkeit, li va proporcionar contactes importants amb mecenes vienesos, vincles amb el món musical de Praga, fins i tot amb prestadors...

Però, més enllà de qualsevol altra consideració, la seva música segueix viva, i ens ofereix la lliçó constant d'un mestre indiscutible, atemporal... Una veritable revelació.

Joan Vives Bellalta

*Músic, professor de música
Redactor / locutor de Catalunya Música*

TecnoCompte: tregui tot el suc als seus diners



COL·LEGI OFICIAL D'ARQUITECTES
I ARQUITECTES TÈCNICS DE GIRONA



COMISSIONS



100% avantatges, 0 comissions

TecnoCompte és el teu compte personal o professional sense cap tipus de comissió ni despesa d'administració que li permetrà gestionar la seva economia i accedir a un conjunt de productes i serveis en condicions preferents, només per formar part del Col·legi Oficial d'Arquitectes i Arquitectes Tècnics de Girona.

- 0 *eurat* comissió de manteniment⁽¹⁾
- 0 *eurat* comissió d'administració⁽²⁾
- 0 *eurat* comissió d'ingrés de xecs
- 0 *eurat* comissió per l'emissió de la targeta Visa TecnoCredit

TecnoCredit li deixarà un bon gust de boca

Emport's aquesta espremedora Kenwood de regal⁽³⁾ en fer-se client de TecnoCredit.



(1) Excepció comptes incrustats en un perfil que s'obria a un any i un tant per cent d'interès a 150 €.

(2) Promoció vàlida fins a finalitzar les existències (500 unitats) per obrir un TecnoCompte amb un saldo inicial de 500 €.

Informi-se'n a qualsevol oficina SabadellAtlàntico, trucant al 902 323 555 o a tecnocredit.com

Grup Banc Sabadell

TecnoCredit



El Codi Tècnic de l'Edificació

Amadeu Escriu i Giró

En aquests moments vivim un procés molt accelerat de creixement de l'edificació, que va començar a la segona meitat del segle XX i en canviar de segle no s'ha pas aturat, ans al contrari, continuem construint cada any més habitatges que l'anterior. Aquest procés ha configurat la realitat actual de la major part del patrimoni edificat del nostre país, que satisfà raonablement les necessitats bàsiques de la majoria de la població. Malgrat tot, l'edificació no sempre ha assolit nivells de qualitat adaptats a les noves demandes dels ciutadans, ja que tant la nostra societat com les que ens envolten cada vegada demanen més qualitat per als edificis i el seu entorn urbà.

Aquesta demanda de millora de qualitat de l'edificació respon a una concepció més exigent del que entenem per qualitat de vida i dels nous criteris de sostenibilitat, en el seu triple vessant: ambiental, social i econòmic. I és per aquest motiu que el CTE (Codi tècnic de l'edificació) inclou el concepte de sostenibilitat en els seus documents bàsics, i per tant a partir d'ara també els nous edificis l'han d'incorporar.

La LOE (Llei d'ordenació de l'edificació) es va publicar l'any 1999. En la seva exposició de motius reconeixia que el sector de l'edificació era un dels principals motors econòmics del país i que, malgrat això, fins aquell moment no disposava d'una regulació d'acord amb la seva importància.

La nova Llei manifestava la voluntat de cobrir aquesta manca de normativa específica, però encara anava més lluny i, recollint les demandes de millora de la qualitat i sostenibilitat de la societat actual, establí com a objectiu "regular el procés de l'edificació establint-ne els agents, fixant les seves obligacions i responsabilitats, i les garanties als usuaris, a partir d'una definició dels requisits bàsics que han de satisfer els edificis".

Pel que fa la protecció dels usuaris, la LOE fixa unes garanties a través de l'assegurança desenal obligatòria i les assegurances voluntàries de tres i un any. I quant als nivells mínims de qualitat dels edificis, aquí és on entra en joc el CTE, ja que és l'encarregat d'assegurar la qualitat exigida als nous edificis, establint la forma concreta de construir.

Així doncs, sis anys més tard de la publicació de la LOE, el dia 17 de març de 2006 s'aprovà el CTE, el qual defineix tècnicament les prestacions que



la societat actual exigeix als edificis mitjançant el desenvolupament de dos dels tres requisits bàsics establerts en la LOE: la seguretat i l'habitabilitat, tal com es defineix en els seus objectius: “és el marc normatiu pel qual es regulen les exigències bàsiques de qualitat que han d'assolir els edificis, incloses les seves instal·lacions, per satisfer els requisits bàsics de seguretat i habitabilitat, tot desenvolupant les previsions de la disposició addicional segona de la Llei 38/1999, de 5 de novembre, d'ordenació de l'edificació”.

D'aquesta manera el CTE crea un marc normatiu semblant al de països més avançats, a la vegada que harmonitza la reglamentació estatal de l'edificació amb les disposicions vigents de la Unió Europea, com la referent a la lliure circulació de productes de la construcció i la Directiva 2002/91/CE, relativa a l'eficiència energètica dels edificis. Concretament, d'aquesta darrera el CTE ha incorporat els requisits d'eficiència energètica establerts als seus articles 4, 5 i 6.

El CTE modernitza i substitueix el marc normatiu

de l'edificació a Espanya vigent fins ara, regulat pel RD 1650/1977 i per les successives normes bàsiques de l'edificació, un conjunt obert de disposicions aprovades amb l'objectiu d'atendre les demandes de la societat actual, però que malauradament mai no han constituït un conjunt coordinat com el que tenen els països més desenvolupats.

El CTE s'aplicarà a totes les obres d'edificació de nova construcció, excepte aquelles construccions de senzillesa tècnica i d'escassa entitat constructiva que no tinguin caràcter residencial o públic, ja sigui de forma eventual o permanent, que es desenvolupin en una sola planta i que no afectin la seguretat de les persones. També s'aplicarà a les obres d'ampliació, modificació, reforma o rehabilitació d'edificis, sempre que aquestes siguin compatibles amb la naturalesa de la intervenció i, si s'escau, amb el grau de protecció de què disposin els edificis afectats. Aquesta possible incompatibilitat d'aplicació s'haurà de justificar en el projecte i s'haurà de compensar

amb mesures alternatives que siguin tècnicament i econòmicament viables. En definitiva, caldrà aplicar el CTE a tots els edificis nous i a moltes rehabilitacions.

El Codi Tècnic té dues parts: en la primera hi ha les disposicions generals, les condicions tècniques i administratives i les exigències bàsiques; la segona, en canvi, està estructurada en documents bàsics que estableixen la manera com s'han de construir els edificis per assolir aquestes exigències bàsiques. Evidentment, la segona part és molt més extensa que la primera, ja que és el seu desenvolupament pràctic.

Les exigències bàsiques estableixen els nivells de qualitat que han de tenir els edificis:

- **Exigència bàsica de seguretat estructural (SE)**
Consisteix a assegurar que l'edifici tingui un comportament estructural adequat enfront de les accions i influències previsibles a les quals pugui estar sotmès durant la seva construcció i el seu ús previst.
- **Exigència bàsica de seguretat en cas d'incendi (SI)**

Consisteix a reduir a límits acceptables el risc que els usuaris d'un edifici sofreixin danys derivats d'un incendi d'origen accidental com a conseqüència de les característiques del seu projecte, construcció, ús i manteniment.

Per donar compliment a aquesta exigència bàsica cal limitar el risc de propagació del foc tant a l'interior com a l'exterior de l'edifici, i assegurar que l'edifici disposa de mitjans d'evacuació adequats i dels equips i instal·lacions adequats per detectar, controlar i extingir l'incendi i a la vegada alertar els usuaris. També cal que el disseny dels edificis faciliti la intervenció dels

equips de rescat i extinció i, finalment, que l'estructura portant de l'edifici mantingui la seva resistència al foc durant el temps necessari per tal que puguin complir-se les anteriors exigències bàsiques.

- **Exigència bàsica de seguretat d'utilització (SU)**
Consisteix a reduir a límits acceptables el risc que els usuaris sofreixin danys immediats durant l'ús previst dels edificis com a conseqüència de les característiques del seu projecte, construcció, ús i manteniment.

Per donar compliment a aquesta exigència bàsica cal construir els sòls de manera que no dificultin la mobilitat i procurant que les persones no hi rellisquin o ensopeguin, per tal de limitar el risc de patir caigudes. Cal evitar que les persones puguin caure per forats, canvis de nivell, escales i rampes, i facilitar la neteja exterior de vidres en condicions de seguretat. S'ha de limitar el risc d'impacte o de quedar atrapat amb elements fixos o mòbils de l'edifici, o bé de quedar empresonats en recintes. En les situacions d'alta ocupació, cal facilitar la circulació de les persones i la sectorització amb elements que evitin el perill d'esclafament. En piscines, dipòsits, pous i similars cal protegir els usuaris del risc d'ofegament mitjançant elements que hi restringeixin l'accés. En els casos de vehicles en moviment, s'ha de tenir cura dels paviments, la senyalització i la protecció. Finalment, cal limitar el risc d'electrocució i d'incendi causat per l'acció de llamps mitjançant instal·lacions de protecció contra els llamps.

- **Exigència bàsica de salubritat (HS): "Higiene, salut i protecció del medi ambient"**
Consisteix a reduir a límits acceptables el risc



Carrer Migdia, s/n (Antiga Fàbrica Agustí)
Tel. 972 45 65 63 - Fax 972 47 65 59
17458 Fornells de la Selva (Girona)



que els usuaris, dins dels edificis i en condicions normals d'utilització, pateixin molèsties o malalties, així com el risc que els edificis deteriorin el medi ambient en el seu entorn immediat com a conseqüència de les característiques del seu projecte, construcció, ús i manteniment.

Per donar compliment a aquesta exigència bàsica cal limitar en l'interior dels edificis i en els seus tancaments la presència d'aigua o humitat procedent de pluges, filtracions del terreny o de condensacions. Els edificis han de disposar d'espais i mitjans per extreure els residus, de tal manera que es faciliti l'adequada separació en origen dels esmentats residus, la recollida selectiva i la seva posterior gestió. Els recintes dels edificis han d'estar ventilats adequadament, i l'evacuació dels productes de combustió de les instal·lacions tèrmiques s'ha de realitzar per la coberta de l'edifici. Els edificis també han d'estar dotats de mitjans adequats per subministrar l'aigua apta per al consum de forma sostenible, i aportar els cabals suficients per al seu funcionament. Els equips de producció d'aigua calenta dotats de sistemes d'acumulació han d'evitar el desenvolupament de gèrmens patògens. Finalment, els edificis han de disposar de xarxes adequades per extreure les aigües residuals, de pluges i filtracions de forma independent o conjunta.

- **Exigència bàsica de protecció enfront del soroll (HR)**

Consisteix a limitar dins dels edificis, i en condicions normals d'utilització, el risc de molèsties o malalties que el soroll pugui produir als usuaris com a conseqüència de les característiques del seu projecte, construcció, ús i manteniment.

- **Exigència bàsica d'estalvi d'energia (HE)**

Consisteix a assolir un ús racional de l'energia necessària per a la utilització dels edificis reduint a límits sostenibles el seu consum i aconseguint que una part d'aquest consum procedeixi de fonts d'energia renovables com a conseqüència de les característiques del seu projecte, construcció, ús i manteniment.

Per donar compliment a aquesta exigència bàsica cal que els edificis disposin d'una pell que limiti de forma adequada la demanda energètica necessària per assolir el benestar tèrmic, en funció del clima i de l'ús de l'immoble, i que redueixi el risc d'aparició d'humitats de condensació superficials i intersticials. Els edificis

també han de disposar d'instal·lacions tèrmiques que presentin un rendiment adequat, de manera que es mantingui el benestar tèrmic dels seus ocupants. Les instal·lacions d'il·luminació s'han d'adequar a les necessitats dels seus usuaris en funció de l'ús de l'edifici, però alhora han de ser energèticament eficients, mitjançant l'ajustament de l'encesa a l'ocupació real de la zona i la provisió d'un sistema de regulació que permeti aprofitar la llum natural. A més, cal cobrir una part de la demanda d'ACS i de calefacció de les piscines cobertes amb energia solar tèrmica de baixa temperatura. I finalment, alguns edificis han d'incorporar sistemes de captació i transformació d'energia elèctrica per procediments fotovoltaics, per a ús propi o per subministrar-la a la xarxa.

Totes aquestes exigències bàsiques s'estableixen a la primera part del CTE i es desenvolupen als documents bàsics de la segona part, que proporcionen solucions tècnicament viables per assolir-les. Però el CTE també preveu que tant els particulars com les institucions privades i públiques puguin redactar solucions alternatives als documents bàsics, sempre que assoleixin els mateixos objectius i siguin aprovades pel Ministeri de l'Habitatge. Si es comprova la idoneïtat d'aquestes solucions, el Ministeri les farà públiques mitjançant un registre que les convertirà en documents reconeguts. D'aquesta manera el CTE pretén promoure la innovació.

Resumint, el Codi tècnic de l'edificació substitueix la normativa bàsica de l'edificació de fa més de trenta anys, modernitza la legislació i s'equipara a la normativa europea i a les regulacions dels països més desenvolupats, millora la qualitat i promou la innovació i la sostenibilitat en el camp de l'edificació.

Amadeu Escriu i Giró

Arquitecte tècnic

El meu port de Llançà

78

Joan M. Pau i Negre

Avui mateix escoltava per la ràdio que els records més difícils d'esborrar de la memòria són els de les olors. De fet, la meua curta memòria –quelcom visceral des que vaig néixer– sobreviu en part gràcies a les olors que em transporten a uns determinats moments, ben amanides amb imatges que lliguen molt bé amb la meua faceta de fotògraf. Deixo per als amics que tenen el do de recordar noms i dates la part històrica i estadística de la meua vida.

Entre la meua infància i primera joventut, Llançà, el port de Llançà, no va canviar gaire.

Cada any, pels volts de Sant Joan, lliure del col·legi i de la vida de ciutat, deixava Figueres per instal·lar-me a la casa pairal de Llançà. Obria els ulls i notava l'olor de llet amb tota la nata, emmascarada amb la xocolata en pols del Phoscao, abans de rentar-me la cara amb el sabó Maderas de Oriente, de fragància de sàndal. Per esmorzar, torrades amb llet de vaca o cabra que diferents lleteres ens duïen a domicili en mesures de quart de litre. Després d'esmorzar i fer els deures dels quaderns de vacances, anava amb la meua bicicleta de la vila al port i enfilava l'últim tram per un caminó vorejat de tamarius, i si em despenitnava l'aire fi de tramuntana canviava de ruta per anar a banyar-me a la platja de la Farella, ben arrecerada de nord.

Si em quedava al port, deixava la bicicleta a la caseta de bany familiar que teníem instal·lada a la platja enfront de l'hotel Miramar. Anava a trobar els amics i les amigues caminant per una catifa d'algues sobre la sorra, les ara escasses posidònies, que despenien una forta sentor de mar. Mirant de no trepitjar les xarxes m'apropava fins a la zona d'avarament d'embarcacions, punt de trobada de la colla. Després de saludar-nos, ens explicàvem les novetats del matí a l'ombra de les barques, voltats de l'olor de quitrà de les que havien sortit del calafat i dels peixos morts assecant-se al sol. Tot seguit, el bany interminable ens ocupava tot el matí: mullar-se, nedar, eixugar-se, fer tertúlia sota el tendal de canya que completava el servei de la caseta de bany –quelcom semblant al saló i l'alcova–.

Quan l'olor de peix fregit de les cases properes dels pescadors em recordava que era l'hora de dinar, passava per la caseta de bany, em canviava de roba, agafava la bicicleta i tornava a casa per menjar una aromàtica escudella i carn d'olla, i



Antiga imatge del port cedida per l'autor.

per postres unes prunes clàudies del nostre hort, d'un perfum irrepetible.

Després de dinar, una migdiada –obligada, ja que en aquella edat el cansament no em doblegava–. A la meua cambra, situada a la golfa, hi arribava l'olor de sabó casolà i d'oli un punt ranci del rebost contigu.

El berenar que em preparava era del més pur segell català: pa amb tomàquet amb unes anxoves de Llançà, pa amb oli i sal o pa amb figues. Els seus gustos, magnificats amb els anys, estan gravats en el meu quadern de sensualitats.

Amb el sol una mica baix, tornava al port en bicicleta pels caminets dels horts per fruit de l'olor de les tomaqueres i les peres madures, que eren un preuat tresor patrimonial.

La trobada amb la colla em portava a divertiments molt ingenus: tirar pedres a mar, baixar als refugis i nius de metralladores, fer xocolatades a la platja o berenades a les fonts al tombant de l'estiu.

Després, sopar de verdura i peix fregit o truita de farina, que per fàcil i barata quasi hem arraconat. Havent sopat, bicicleta i jaqueta de fil per tornar al port. Altre cop el reagrupament de la colla, per anar a ballar a la terrassa-bar d'en Xicu, a la mateixa platja. Ens portàvem el tocadiscs i la mú-

sica dels Platters o Marino Marini. El corrent era tan feble que molts dies l'aparell no funcionava i sovint se'n anava la llum.

Però, amb llum elèctrica o sense, la festa continuava. Dibuíem marines a la llum de les espelmes que ens posàvem als barrets de palla. Els més agosarats, aprofitant la foscor profunda, es banyaven nus, morts de vergonya i por de ser descoberts. Moltes vegades la parella de la Guàrdia Civil s'apropava per dir-nos que apaguéssim lots i espelmes, no fos cas que ens prenguessin per contrabandistes fent senyals als companys de malifetes. El mar era tan quiet a la nit que l'ona quasi no trencava. L'aigua era tan perfecta que el plàncton s'arripava a la nostra pell i ens feia fosforescents. No ho he experimentat mai més. També les olors d'aquell temps se'm dispersen.

Joan M. Pau i Negre

Aparellador

BBVA

**Fàcil avui.
Fàcil demà.**

Passa't a la Hipoteca Fàcil BBVA i et rebaixarem la quota.

Després de pagar la quota de la Hipoteca Fàcil BBVA durant un any, pots anar-te'n a la hipoteca que triquis en una altra oferta, reduint-te'n la quota. Ara és fàcil. (T'explicarem com fer-ho, pagant el primer i podent anar a més mercat). Per fer

el canvi, veu a BBVA i et farem una proposta de quota per saber què és el que més et convé. 1 any després de la realització del canvi de la teua hipoteca. L'única excepció és quan es canvia de Fàcil a passar-se a la Hipoteca Fàcil BBVA.

Línia BBVA 902 22 44 66
www.bbva.es

adelante.

exposicions

Sala d'exposicions "La Punxa"

- Artista: Eduard de Cabrera

Inauguració: 7 d'abril, a les vuit del vespre

Durada: Del 7 al 29 d'abril de 2006

- Artista: Carandell

Inauguració: 12 de maig, a les vuit del vespre

Durada: Del 12 de maig al 3 de juny de 2006



- CONTAINERS

Artista: Jaume Claret

Inauguració: 9 de juny, a les vuit del vespre

Durada: 9 de juny a l'1 de juliol de 2006

actes diversos

ASSEMBLEES

El dijous 6 d'abril de 2006 es va portar a terme l'Assemblea General ordinària de col·legiats per a la presentació i aprovació de la liquidació de l'any 2005, la memòria d'activitats del 2005 i el pla d'inversions per a l'any 2006, entre d'altres punts.

A continuació, es va celebrar l'Assemblea General extraordinària de col·legiats, en la qual es va aprovar l'adquisició d'un solar industrial al polígon industrial de Celrà.

PRESENTACIÓ DE LA PUBLICACIÓ *LES VOLTES DE QUATRE PUNTS*

El dijous dia 9 de febrer es va portar a terme, a la sala d'actes de La Punxa, la presentació de la publicació *Les voltes de quatre punts. Estudi constructiu i estructural de les cases barates*.

A l'acte hi assistiren Anna M. Geli, rectora de la Universitat de Girona, i Antoni Solà, diputat

de la Diputació de Girona. Per part del Col·legi hi va participar el president, Ernest Oliveras. També hi van intervenir els tres autors, Albert Cabrera, Marta Sala i Carles Jordi Collell.

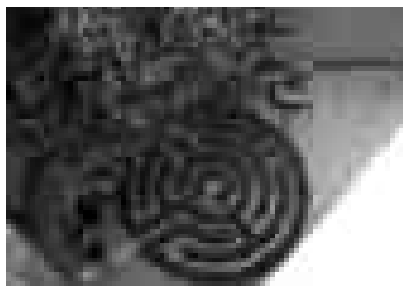
PRESENTACIÓ DE L'ESTADÍSTICA DE LA CONSTRUCCIÓ D'HABITATGES A LES COMARQUES GIRONINES. 1988-2005

El dijous dia 19 de gener es va fer la presentació de la publicació de l'estadística de la construcció d'habitatges a les comarques gironines, elaborada amb les dades de què disposa el Col·legi del nombre d'habitatges contractats i acabats per municipis i tipologies.

EXPOSICIÓ DE FLORS DE GIRONA

Enguany el Col·legi de Girona ha tornat a participar en l'Exposició de Flors de Girona, els dies 12 al 20 de maig de 2006.

En aquesta ocasió el projecte seleccionat va ser el dels companys BSB i associats (Jesús Bassols, Lluís Sitjà i Antoni Bramon), encarregats del disseny i la realització del motiu floral que va ornamentar el pati de la seu de La Punxa.



Mostra de l'exposició a la seu del Col·legi.

EXPOSICIÓ DE CARANDELL I CONCERT D'ELS MINISTRILS, FLAUTES DE BEC I PERCUSSIÓ

El divendres dia 12 de maig es va portar a terme la inauguració de l'exposició de l'obra de Carandell. Es tractava d'un treball llargament elaborat en què es relacionava la seva pintura amb la música i al revés, la música amb la seva pintura.

Dins dels actes inaugurals es va celebrar, a la sala d'actes de la seu de La Punxa, un concert de música medieval i barroca a càrrec del conjunt Els Ministrils, quintet de música amb un important bagatge, sobretot en el camp de la música antiga, dirigit per Joan Vives.

L'èxit de l'esdeveniment va ser total i tant a la sala d'actes com a la d'exposicions es va sobrepassar l'aforament habitual, fins al punt que es va haver d'habilitar el vestíbul del Col·legi.

CONTART 2006

Els dies 7, 8 i 9 de juny de 2006 es va celebrar, al Palau de Congressos de Valladolid, la quarta Convenció Tècnica i Tecnològica de l'Arquitectura Tècnica, ano-

menada CONTART 2006, amb el lema "Arquitectura tècnica, l'enginyeria del futur".

Va ser promogut pel Consell General de l'Arquitectura Tècnica d'Espanya i organitzat pel Consell de Col·legis d'Aparelladors i Arquitectes Tècnics de Castella i Lleó.

CONTART 2006 ha estat estructurat en quatre grans àrees:

- El Codi Tècnic de l'Edificació
- La gestió de la qualitat
- La sostenibilitat i el medi ambient
- La seguretat i salut laborals

Acabades totes les ponències i comunicacions, es va clausurar el CONTART 2006 amb l'exposició de les conclusions.

Per part del Col·legi d'Aparelladors i Arquitectes Tècnics de Girona hi van participar 9 col·legiats.

DINAR DE GERMANOR

El dissabte dia 27 de maig es va portar a terme el tradicional dinar de germanor, que enguany es va celebrar en el restaurant El Pa Volador, de Vilatenim.

En el transcurs del dinar es van



homenatjar els companys que enguany compleixen els 25 i 50 anys d'exercici de la professió, que en aquesta ocasió van ser els següents:

De 25 anys:

José Miguel CIVIETA ROJAS

Pere CLERMONT PANOSA

Joan FERNÁNDEZ GIRONÈS

Joan A. GARCIA MORENO

Josep ILLA SERRADELL

Ramon RIPOLL MASFERRER

Alex SIBILS ENSESA

Immaculada TESTART VILA

Angel ZAMORA NAVARES

De 50 anys:

Jordi PONJOAN MURTRA

Joan ROMA TUBAU

SORTIDA A PORT AVENTURA

El dissabte dia 3 de juny el Col·legi va organitzar una sortida lúdica al parc Port Aventura. La sortida va tenir plena acceptació i van participar-hi un total de 216 persones. Les condicions climàtiques van ser favorables i tothom va poder gaudir del parc a la seva conveniència.

Sortida a Port Aventura.



CURSOS TEMÀTICS**• Postgrau d'urbanisme**

Professors: Alfons Garrido, Jordi Duatis, Narcís Sureda, Sònia Bofarull, Ramon Ceide, Marina Trepapat, Maria Sangrà, Marc Catusus, Víctor Alegri

Dates: Del dia 11 de gener al dia 30 de juny de 2006

Lloc: CECAM de Celrà

Durada: 75 hores

• Introducció a l'exercici professional

Professors:

Narcís Sureda Daunis, Ramon Ceide Gómez, Ramon Soler Plana, Jordi Tarrés Busquets, Amadeu Escriu Giró, Josep M. Pou Soler, Jesús Rodríguez Casellas, Gemma Soler Pujol, Anna Ferrer Robert, Emili Sagrera Busquets, Salvador Amat Batlle, Josep Castellano Costa

Dates: Del dia 9 de febrer al dia 11 de maig de 2006

Lloc: CECAM de Celrà

Durada: 39 hores

• Coordinador de seguretat i salut

Professors: Salvador Amat, Jordi Oliva, Ricard Sánchez, Assumpció Orri, Josep M. Pou, Jesús Bassols, Ramon Soler, David Freixes

Dates: 3, 10, 17, 21 i 31 de març, 7, 21 i 28 d'abril i 5, 12 i 26 de maig

Lloc: CECAM de Celrà

Durada: 55 hores

• Topografia

Professor: Jordi Font Jornet

Dates: 26 de maig, 2, 9, 16 i 23 de juny

Lloc: CECAM de Celrà i Centre Col·legial d'Informàtica

Durada: 20 hores

• Control de qualitat i Apartot

Professors: Amadeu Escriu Giró i Joaquim Romans Ramió

Dates: 1, 15, 22 i 29 de juny de 2006

Lloc: CECAM de Celrà i CCI

Durada: 12 hores

DIMARTS, CODI TÈCNIC**• Seguretat en cas d'incendi**

Ponents: Mariana Llinares Cervera, Jaume Alcalà Ferrer, Enric Cano Monjé

Data: 13 de juny de 2006

Lloc: Sala d'Actes de Caixa de Girona

• Seguretat d'utilització

Ponents: Miquel Mateus Gorges i Amadeu Escriu Giró

Data: 20 de juny de 2006

Lloc: Sala d'Actes de Caixa de Girona

• Estalvi d'energia

Ponents: Amadeu Escriu Giró, David Reverter Cubarsí, Xavier Montfort Llambrich, José Luis Gamarra



CURSOS INSTRUMENTALS

• **Autocad: millora de la productivitat**

Professor: Eudald Rico Planas

Dates: 20 i 27 d'abril, 4, 11, 18 i 25 de maig i 1 de juny

Lloc: CCI

Durada: 21 hores

• **Com fer una programació en quatre hores amb MS-Project**

Ponent:

David Collado Duran

Data: 24 d'abril de 2006

Lloc: CCI

Durada: 4 hores

• **Sessió fiscal**

Ponents:

Josep Álvarez, Joan Robleda

Data: 4 de maig de 2006

Lloc: Sala d'actes de La Punxa

• **Els terratrèmols i com reduir els seus efectes**

Organitzat per CECAM i AEIS (Asociación Española de Ingeniería Sísmica)

Ponents:

Alex Barbat, Antoni Roca, Xavier Goula

Data: 25 de maig de 2006

Lloc: Sala d'actes de La Punxa

• **Manejament estació total Trimble Zeiss 3305**

Professor:

Amadeu Escriu i Giró

Lloc: CECAM de Celrà

Durada: 3 hores

Data: 8 de maig

• **Manejament estació total Trimble Zeiss 5605**

Professors:

Amadeu Escriu i Giró

Gemma Soler i Pujol

Lloc: CECAM de Celrà

Durada: 3 hores

Data: 7 d'abril

Data: 12 de juny

JORNADES TÈCNIQUES

• **Presentació del Codi Tècnic de l'Edificació**

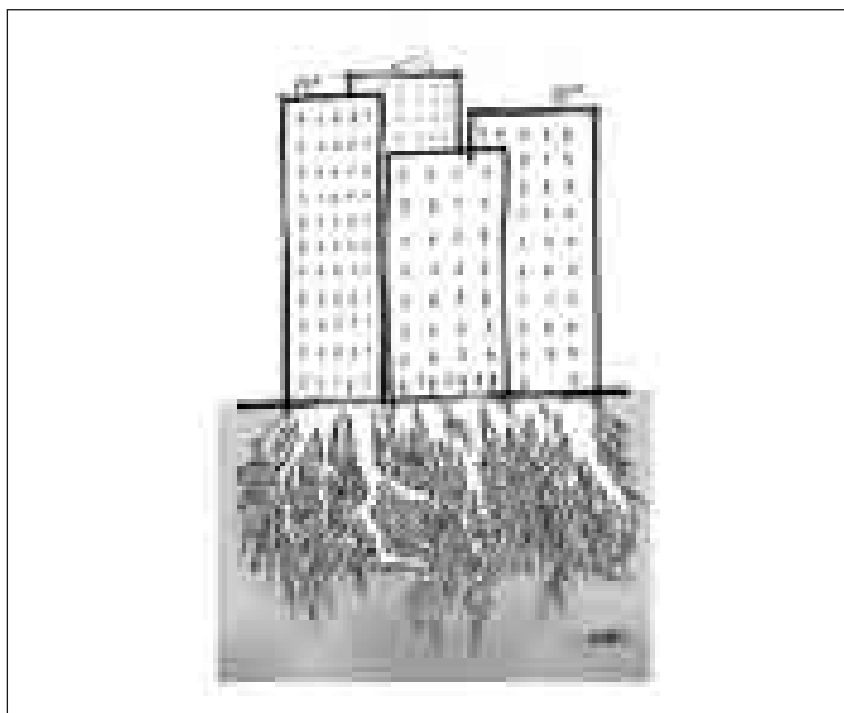
Organitzat per la Taula de la Construcció

Ponents:

Javier Serra, Maria Tomé, Jesús Feijó Muñoz, Francesc Labastida Azemar, Calos Aymat Escalada, Manuel Martí Ferrer

Data: 4 de maig de 2006

Lloc: Auditori Narcís Carreras de La Caixa



LIEMPRESA DE FERRALLA QUE LI GARANTEIX LA QUALITAT



ARMANGUÉ
FERRALLA ARMANGUÉ, S.L.

www.armangue.com

FERRA PLUS



El Establec. Són. 17400-CELNÀ Tel. 972 49 27 11
Fax comercial: 972 49 28 11 Fax facturac. 972 49 29 63
e-mail: comercial@armangue.com www.armangue.com



GRUP-GINE

C/ Marina, 228-232 Local 1
08013 BARCELONA
www.grup-gine.com

Tel. 93 458 71 29
Fax. 93 458 38 20
info@grup-gine.com

TECNOLOGIA. RESISTENCIA. QUALITAT I EXPERIÈNCIA

Ladryeso



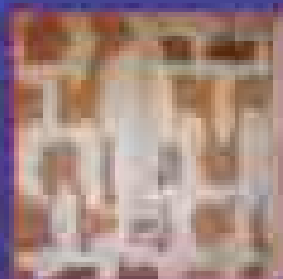
Ladryeso



Gran



Format



Gran Format