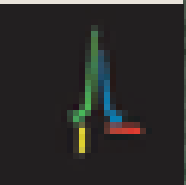


monogràfic

Els castells medievals de les comarques gironines



Obra nova, Reformes, Rehabilitació...

TANCAMENTS D'ALUMINI I PVC

✓ Altres acabaments

✓ Altres materials

✓ Major durabilitat



OR METAL

OF L'AVENUE 7 700 100 100000 - FORMIGUERA DE LA SENYAL COMUNITAT

TELÈFON: 93 47 47 47 47



Josep Camps, Museu Etnològic del Montseny

EDITOR:

COL·LEGI D'APARELLADORS
I ARQUITECTES TÈCNICS DE GIRONA
CTRA. SANTA EUGÈNIA, 19
17005 GIRONA. TEL. 972 21 18 54

DIRECCIÓ:

FRANCESC XAVIER BOSCH I ARAGÓ

COORDINACIÓ:

MIA MASGRAU I VENTURA

CONSELL DE REDACCIÓ:

JOSEP M. ARJONA I BORREGO
RAMON CEIDE I GÓMEZ
JOAN MARQUÈS I PALOMERAS
BERNAT MASÓ I CARBÓ
MIQUEL MATAS I NOGUERA
ERNEST OLIVERAS I AUMALLÉ
JOAN M. PAU I NEGRE
RAMON RIPOLL I MASFERRER
ENRIQUETA SOLER I REGUERA
NARCÍS SUREDA I DAUNIS
FRANCESC XIFRA I GIRONÈS

COL·LABOREN EN AQUEST NÚMERO:

ELVIS MALLORQUÍ
JOAN LLINÀS
NARCÍS SUREDA I DAUNIS
PERE CARBONELL MITJANS
LLUÍS CAMPS I SAGUÉ
JOAN M. PAU I NEGRE

CORRECCIÓ:

M. ROSA GALLART

DISSENY GRÀFIC:

POZO & VIÑETA

IMPRESSIÓ:

GRÀFIQUES ALZAMORA

MAQUETACIÓ:

MASGRAU-YANI DISSENY SL

DOCUMENTACIÓ:

SERVEIS COL·LEGIALS I ADMINISTRATIUS
DEL COAIATG

DIPÒSIT LEGAL: GI-427-1988

NOTA: ELS CRITERIS EXPOSATS EN ELS ARTICLES
FIRMATS SÓN D'EXCLUSIVA RESPONSABILITAT
DELS SEUS AUTORS, I NO REPRESENTEN
NECESSÀRIAMENT L'OPINIÓ DE LA DIRECCIÓ
D'AQUESTA REVISTA.

S U M A

la punxa



45

2007

editorial

3

monogràfic

Introducció històrica

6

Elvis Mallorquí

Els amagats castells de la primera etapa feudal 20

Joan Llinàs

El creixement dels castells

26

Joan Llinàs

La regularitat arriba als castells

32

Joan Llinàs

Els castells-palau

39

Joan Llinàs

La fi dels castells

45

Joan Llinàs

Els castells que no ho són

49

Joan Llinàs

parlem de...

Els meus carrers (II)

54

Narcís Sureda i Daunis

articles d'informació

L'opció energètica ha de ser nuclear? (III)

58

Pere Carbonell Mitjans

L'Agència Tributària de Catalunya

64

Lluís Camps i Sagué

article d'opinió

Miralles, castell de malson

66

Joan M. Pau i Negre

activitats col·legials

Exposicions

Actes diversos

Activitats formatives

Sessions informatives



La qüestió dels castells medievals, si es vol tractar encara que sigui amb finalitat simplement divulgativa, no és fàcil, perquè –com succeeix també amb altres matèries– cal escollir la perspectiva amb què es vol enfocar, sigui la constructiva, la militar i la política, l’arqueològica o la sociològica. Els castells són uns edificis dels quals avui només en podem contemplar restes més o menys conservades, almenys dels medievals. Els francesos encara avui anomenen castell (*château*) qualsevol edifici construït o remodelat totalment en època moderna –és a dir, a partir del segle XVI–, encara que no presenti, en general, les característiques que en l’imaginari de tothom té un castell.

La major concentració de castells o de les seves restes es troba a Europa; en moltes altres parts del món no n’hi ha cap –per exemple als Estats Units–, i en alguns llocs el que podríem denominar fortificacions no tenen les característiques del que nosaltres entenem per *castell*, que és un mot –un concepte– que portem al moll de l’os de la nostra cultura, fins al punt que quan hom fantasieja exageradament es diu que “fa castells”.

El mot *castell* prové del llatí *castellum* i servia per anomenar una fortificació defensiva o de vigilància normalment situada en un promontori; era diferent del *castrum*, que complia funcions semblants però que majorment es construïa per allotjar-hi tropes nombroses, com els campaments o quarters, més modernament.

Els *castra* del nostre país que construïren els romans foren, en la seva majoria, l’origen de ciutats que avui encara perduren. És a dir, eren establiments més fixos que els castells, la implantació dels quals obeïa normalment a la situació de les fronteres entre diversos dominis, que a l’edat mitjana, i sobretot en l’alta edat mitjana, eren extraordinàriament canviants.

Ja de petits, ens havien explicat que el topònim *Castilla* provenia de *castellano*, que no era més que el senyor d’un castell, el responsable d’un castell. I és que Castella, des del temps de la invasió musulmana, fou terra de fronteres canviants que s’havien de protegir amb castells.

El que no se’ns havia explicat mai és que a les terres que avui anomenem Catalunya hi va succeir quelcom semblant. És ben conegut que la llengua culta en l’alta edat mitjana era el llatí i que *Castilla* deriva de *castellum*. A Catalunya, del mot *castellum*, en un llatí corromput per l’ús popular, en derivà *castlà*, que era l’homòleg del *castellano*, amb la qual cosa el nostre país es va començar a anomenar “terra de castlans”. Amb poques variacions, un castlà va acabar essent un català, i, de *català* a *Catalunya*, la cosa era fàcil.

No és aquest el lloc per començar a situar i descriure totes les ubicacions de castells o les seves restes que tenim a Catalunya i en concret a les terres gironines, on són molt nombrosos. I encara en tindriem molts més i més sencers si l’inefable Felip V, de blasmable memòria, no s’hagués dedicat a destruir sistemàticament tots els castells que pertanyien a gent no addicta.

En qualsevol cas, molts d’aquells castells formaren, al seu redós, els actuals pobles i viles de les nostres contrades, i l’estudi de les seves restes és imprescindible per conèixer la història del nostre país.

I amb aquest coneixement no farem “castells”; simplement farem país, identitat de país.

e d i t o r i a l



MONOGRÀFIC

Els castells medievals de les comarques gironines

Introducció històrica

Elvis Mallorquí

Vivim en un país ple de castells, és a dir, de fortaleses o d'edificis fortificats amb muralles i amb fossats, generalment construïts en el cim de turons, però també en els punts dominants d'una població. De castells, n'hi ha de moltes èpoques: alguns es remunten als temps dels ibers, més de dos mil anys enrere, i d'altres no tenen més de cent anys. Però són els castells de l'edat mitjana els que constitueixen el paradigma de castell en el nostre imaginari col·lectiu: en aquests edificis vivien els senyors i les dames, els cavallers i els guerrers, els trobadors i els joglars que protagonitzen contes i rondalles populars, novel·les històriques i pel·lícules modernes. En els darrers quaranta anys, la recerca històrica i arqueològica a nivell europeu i, amb cert retard, a Catalunya ha situat els castells medievals com el fonament a partir del qual s'estructuraven tant la societat com el territori d'aquest període històric. Per exemple, Pierre Toubert va crear el concepte d'*incastellamento* per designar totes les transformacions socials i territorials derivades de la imposició del poder dels senyors dels castells del Laci, la regió de Roma, sobre el conjunt de la societat rural. A Catalunya, Pierre Bonnassie descrivia com, al segle XI, els comtes de Barcelona van reestructurar el seu poder mitjançant les convinences, a través de les quals reconeixien les fortaleses aixecades pels senyors feudals a canvi de la seva fidelitat i vassallatge. Alguns països van prendre el nom d'aquestes fortaleses: Castella és el millor exemple, però sembla que també el nom de Catalunya podria designar 'terra de castllans', els habitants dels castells.

En comparació amb altres comarques catalanes, els castells gironins apareixen amb cert retard. La majoria són posteriors a l'any 1000



Castell de Lloret. (Arxiu: Janus, SL).

Els primers castells gironins

En comparació amb d'altres comarques catalanes, situades més a prop de la frontera amb els musulmans, els castells de les terres de Girona van aparèixer amb cert retard. La majoria són posteriors a l'any 1000. Això no vol dir, però, que no n'hi haguessin abans d'aquesta data. Els documents escrits i excavacions arqueològiques recents han revelat que als segles IX i X eren ben conegudes les restes fortificades d'alguns poblats ibèrics. Els habitants medievals d'Ullastret, Castellar de la Selva i Cassà de la Selva anomenaven *castellar* els munts de runes que quedaven d'antics períodes històrics; potser també el nom de *castell* servia per al mateix, tal com sembla passar amb el Castellbarri de Calonge i el Castell Maur de Palamós.

En algun cas, sobre les restes ibèriques s'havien construït fortificacions posteriors. El poblat de Sant Julià de Ramis, que havia estat abandonat quan es va fundar la ciutat romana de Girona, va perviure com a lloc de culte pagà fins que, al segle III dC, s'hi va bastir una fortalesa per controlar, juntament amb les Cluses situades al coll de Panissars, la via Augusta des de Girona fins als Pirineus. Aquesta fortificació devia resistir fins a la conquesta franca de la Girona musulmana l'any 785, per la qual cosa després es conegué



Castell de Llívia.

el lloc com a *Castellum fractum*, 'castell enderrocat'. A Roses, la fortificació de Puig Rom es devia bastir cap al segle VII, desvinculat de les restes romanes i gregues de Roses, per tal de defensar aquest sector del litoral.

En temps de l'ocupació musulmana es van alçar diverses fortificacions, anomenades *fars* o *almenares* en els textos àrabs, per tal d'assegurar la defensa del territori acabat de conquerir; a més, es van consolidar alguns *palaus* i *guàrdies* per tal d'aprovisionar les tropes andalusines. En terres de Girona, se'n troben a Falgars, a Sant Feliu de Buixalleu i a Santa Coloma de Farners. De manera similar, la conquesta carolíngia també va significar la construcció d'algunes noves fortificacions. Al puig de Sant Andreu d'Ullastret, on es conserva el poblat ibèric més important de les comarques gironines, els francs hi van aixecar una fortificació just després de la conquesta: els documents l'anomenen *castrum Velloso* i l'arqueologia demostra perfectament la seva existència.

La ràpida ocupació de Barcelona l'any 801 va fer que la nova frontera entre cristians i musulmans s'allunyés de Girona i que les úniques fortificacions documentades en temps carolíngis siguin ben escasses: al litoral, els castells de Verdera i Miralles (a la serra de Rodes) els anys 905 i 974, i el de Forcadell (Blanes) el 1001; a les Guilleries, Argimon el 925, Solterra el 929 i Montsoriu el 1002. A més, existien alguns castells situats en zones de plana que corresponien al centre de poder de comtes i vescomtes: el *castrum Bisulduni* estava en mans dels comtes de Besalú i, a la segona meitat del segle X, esdevingué una vila fortificada entorn del primitiu castell, erigit al cim del turó de Besalú, avui desaparegut; el *castrum Tholone*, a Peralada, era on residia el vescomte d'Empúries, i a Llívia, que havia estat una ciutat romana, s'hi establí un castell que esdevingué el nucli de població més important fins a la fundació de Puigcerdà, al segle XII.

Els castells feudals del segle XI

L'any 1035 Gilabert, el primer senyor de Cruïlles, tenia una casa al cementiri de l'església de Cruïlles; més tard, esdevingué el castell del lloc. A Lloret de Mar, el 1041 Sicardis, mare del bisbe gironí Bernat Umbert, va obtenir el castell de Sant Joan per una cessió dels vescomtes de Girona; allí va viure fins a la seva mort, el 1103. El cabiscol Ponç, l'any 1064, posseïa unes cases senyoriales prop de l'església de Sant Sadurní de l'Heura que quedaren integrades dins el castell del lloc. I els anys 1059 i 1064 Silvi Llobet de Cervià i Rodlens de Púbol van dictar testament en les cambres dels castells respectius, on van viure tota la seva vida. Tal com s'especifica alguna vegada, es tractava de castells consistents en una torre central –la torre de l'homenatge–, una fortificació –segurament una muralla– que envoltava el recinte, i algunes estances més residencials on vivien els senyors.

Els exemples es podrien multiplicar. Al llarg del segle XI, tal com es coneix per la documentació, molts llinatges de senyors laics van fer aixecar fortaleses, on residien. La majoria de castells els coneixem gràcies a les convinences i als juraments de fidelitat que el comte Ramon Berenguer I de Barcelona va fer enregistrar en els seus arxius per tal d'imposar, per la via de la fidelitat i del vassallatge, la seva autoritat sobre totes les terres de la Catalunya Vella. N'hi ha uns quants: a les terres de l'antic comtat de Girona hi trobem els de Fornells, Farners, Tudela (Sant Gregori), Benedormiens (Castell d'Aro), la Bisbal, Sant Sadurní, Malavella, Palafrugell, Colltort (Sant Feliu de Pallerols), Cervià, Begur, Pals, Peratallada, Cassà de la Selva, Púbol i Palau-sator. Fins i tot les principals torres de la ciutat de Girona –Sobreportes i Gironella– es van convertir en castells on residien llinatges feudals. A final del segle XI i principi del XII, durant el govern de Ramon Berenguer III, es documenten uns quants castells més: Juià, Cruïlles, Monells, Brunyola, Torcafelló (Maçanet de la Selva), Anglès i Llagostera. De castells també n'aparqueren en aquesta època en terres que no depenien dels comtes de Barcelona. A l'Empordà, els comtes d'Empúries, molt vinculats als del Rosselló, imposaren la seva autoritat sobre els castells de Canyà, Fonolleres, Rocamaura, Torroella, Quermançó, Rocabertí i Requesens, entre d'altres. Al comtat de Besalú, en els mateixos anys es documenten, sota el domini dels comtes de Besalú, els castells de Bassegoda, Beuda, Llers, Montpalau, Mont-roig, Navata, Rocabruna, Sales, Vilademuls i, potser també, el de Toralles. I a la Cerdanya, els comtes ceretans, des del palau que tenien a la vila d'Ix (la Guingueta), controlaven els senyors que havien aixecat els castells de Talló (Bellver de Cerdanya), Meranges, Montcerdà (Puigcerdà), el castell vell de Llo i els castells de la Roca de Pelencà i del Catllar, al Ripollès.

La majoria d'aquests castells disposaven d'un terme territorial propi: l'any 1041 el castell de Fornells limitava amb les parròquies veïnes de Quart, Llambilles, Campllong, Riudellots, Aiguaviva, Vilablareix i Sant Feliu de Girona; i el 1102 el castell de Sant Sadurní, en mans de la família d'Amat Vives des d'almenys cinquanta anys enrere,

La majoria de castells els coneixem gràcies a les convinences i als juraments de fidelitat que el comte Ramon Berenguer I de Barcelona va fer enregistrar en els seus arxius per tal d'imposar la seva autoritat sobre totes les terres de la Catalunya Vella

limitava amb l'església de Madremanya, els castells de Monells i Cruilles i les parròquies de Santa Àgata, Santa Pellaia, Sant Cebrià dels Alls i Sant Cebrià de Lledó. Els castells del litoral baixempordanès, com Benedormiens, Pals, Begur, Sant Esteve i Castell Maur, servien com a punts forts de la defensa del litoral. Però la definició del territori castral no es devia només a qüestions militars: el terme del castell assenyalava els límits on arribaven les atribucions dels senyors feudals.

Els grans llinatges nobiliaris

Dels senyors dels castells gironins del segle XI van sorgir les famílies de nobles que van governar, sovint al costat dels comtes de Barcelona i, més endavant, reis d'Aragó, el país al llarg d'uns quants segles. A vegades, però, també s'hi enfrontaven en guerres més o menys llargues. Els nobles més poderosos de les terres de Girona eren els comtes de Besalú, Cerdanya i Empúries i els vescomtes de Cabrera –de Girona, en origen–, de Rocabertí i de Bas.

Dels comtes de Besalú destaca Bernat I Tallaferro, que al principi del segle XI va edificar molts castells als límits del seu comtat per defensar-se dels comtes de Barcelona: són els castells d'Hostoles, Puig-alder, Colltort, Finestres, Vilademuls i Llers. A més, va promoure el creixement de la vila comtal de Besalú, sobretot des de la construcció del primer pont romànic, documentat al segle XI. Tanmateix, la nissaga comtal de Besalú es va extingir al començament del segle XII, de manera que el territori i les fortaleses que controlaven van passar als comtes de Barcelona, que així incrementaren el seu poder sobre les terres gironines. El mateix destí va tenir la casa comtal de Cerdanya, els drets de la qual també van passar a l'inici del segle XII als comtes de Barcelona i després reis d'Aragó. Així, el palau d'Ix va ser utilitzat moltes vegades pels comtes-rei catalans. De totes maneres, cal assenyalat que la creació, després de la mort de Jaume I, del regne de Mallorca, que incloïa el Rosselló i la Cerdanya, va portar molts conflictes bèl·lics durant la fi del segle XIII i el principi del XIV: el castell de Montellà, a la Cerdanya, va ser escenari d'un cèlebre setge l'any 1330, igual que altres castells aixecats per defensar les fronteres amb el comtat de Foix i el regne de França a la vall de Querol –els castells de Querol i la torre Cerdana o de Pimorent– i a la vall de la Llosa –els castells de la Llosa, Travesseres i Lles.

En contrast, els comtes d'Empúries, establerts des del segle XI a la vila de Castelló d'Empúries, havien aconseguit que les terres emporitanes restessin gairebé independents dels comtes barcelonins i reis d'Aragó fins a la fi del segle XIII. Després que Torroella de Montgrí passés a mans reials l'any 1272, els comtes d'Empúries es van veure molt pressionats per la monarquia catalana aliada amb els bisbes de Girona. Aleshores es va iniciar una llarga guerra que va provocar la fortificació de molts indrets episcopals –Rupià, Ullà i la Bisbal–, de poblacions dels comtes d'Empúries –Monells, Ullastret i Verges, la Tallada– i la construcció de nous castells –el

Bernat I Tallaferro (comte de Besalú) al principi del segle XI va edificar molts castells als límits del seu comtat per defensar-se dels comtes de Barcelona, però la nissaga comtal de Besalú es va extingir al començament del segle XII, i així els seus territoris i fortaleses van passar als comtes de Barcelona, que incrementaren el seu poder sobre les terres gironines



Castell de Castelló d'en Bas.

del Montgrí, Belcaire i Castell d'Empordà-. Al final, el comte Ponç Hug d'Empúries i el seu fill Malgaulí van ser derrotats i l'any 1322 es va extingir la primera casa comtal d'Empúries, que fou substituïda per branques segones dels reis d'Aragó.

Els segons senyors en importància de les terres de Girona eren els vescomtes de Cabrera. Al segle XI ja controlaven uns quants castells al sud del comtat de Girona: Montsoriu, Blanes, Argimon, Brunyola i Torcafelló. De mica en mica van anar ampliant el seu poder fins a controlar la vall de la Tordera, el massís del Montseny i les Guilleries. A més, van fundar el monestir de Sant Salvador de Breda per convertir-lo en una mena de mausoleu del llinatge. Al segle XII van emparentar amb els vescomtes d'Àger i amb nissagues nobiliàries de Castella. Un segle més tard van tornar a instal·lar-se en terres selvatanes: primer a Hostalric, que esdevingué el centre administratiu del vescomtat, i al final del segle XIV a Blanes, que convertiren en una autèntica capital: església gòtica, muralles noves, palau nou, etc. De totes maneres, el castell de Montsoriu encara era el centre simbòlic del vescomtat: va ser ampliat i reformat en moltes ocasions i, encara, quan Bernat II de Cabrera i el seu fill Bernardí van perdre el favor del rei Pere III el Cerimoniós, van refugiar-se i defensar-se durament a Montsoriu.

Similar categoria tenien els vescomtes de Rocabertí, que originàriament eren vescomtes d'Empúries i residien a Peralada. Aquest llinatge, tot i les contínues lluites amb els comtes d'Empúries, sobretot als segles XII i XIII, va aconseguir controlar uns quants castells de les Alberes –Rocabertí i Requesens– i de mica en mica va anar-hi incorporant els dominis de diverses famílies senyoriales empordaneses, com els senyors de Peralada –els castells d'Hortal i Quermançó–, els de Navata, els de Llers –amb els castells de Llers, Sant Llorenç de la Muga i Rocabrúna– i els de Vilademuls. En canvi, els vescomtes de Besalú o de Bas, establerts al Castelló d'en Bas, van traslladar la seva residència a Sardenya durant el

segle XII i van cedir les seves terres originàries als Palau, senyors de Monells, que aconseguiren casar una filla, Sibil·la, amb l'hereu del comtat d'Empúries. Així, les terres del vescomtat de Bas van seguir les vicissituds dels conflictes entre els comtes emporitans i els reis d'Aragó, tot i que el 1339 se'n van segregar els castells de Castellfollit, Montagut i Mont-ros per anar a parar a mans reials; la resta del vescomtat de Bas va acabar, al segle XIV, en mans dels vescomtes de Cabrera.

Darrere d'aquestes grans famílies nobiliàries hi havia altres nissagues de senyors que van aconseguir –gràcies a les aliances matrimonials, les compravendes i donacions dels drets dels castells i l'atzar biològic– mantenir el seu poder sobre el conjunt de la societat gironina fins als segles XIII i XIV. Els veïns senyors de Cruïlles, que havien fundat un monestir a Sant Miquel de Cruïlles al segle XI, van unir-se matrimonialment amb els de Peratallada i van aconseguir controlar els castells de Calonge, Pals i Begur. A la Selva, els Vilademany, originaris d'Aiguaviva, van arribar a controlar uns quants castells, com els de Brunyola, Farners, Cassà de la Selva i Cornellà, cedits en feu dels Montcada o dels Cabrera. Altres senyors importants van ser els de Cervià, que controlaven els castells de Cervià mateix i de Púbol i que, a la darrerria del segle XII, van emparentar amb els de Llers; també els Hostoles, que controlaven el castell del mateix nom i els de Puig-alder i Rocacorba i que, al segle XIII, van aliar-se amb els Palafolls; i els Creixell posseïen, a més del castell de Creixell, els de Pontós i Sant Mori. A la Garrotxa, hi trobem el llinatge dels Sales, que a part del seu castell originari també disposaven del castell de Montpalau. Més cap al Ripollès i la Cerdanya, els Mataplana adquiriren una preeminència notable perquè a part del seu castell originari també van arribar a posseir el de Meranges durant part del segle XII; en aquest període, a més, el castell de Mataplana era conegut com a lloc de sojorn de trobadors, com Hug de Mataplana i Ramon Vidal de Besalú.

Darrere de les grans famílies nobiliàries existien altres nissagues de senyors que van aconseguir, gràcies a les aliances matrimonials, les compravendes i les donacions dels drets dels castells, mantenir el seu poder sobre el conjunt de la societat gironina fins als segles XIII i XIV



Castell de Mataplana.



*Castell de Cruïlles.
(Foto: Elvis Mallorquí).*

En d'altres casos, els successors del segle XI van anar cedint part dels seus drets a institucions eclesiàstiques, com la catedral de Girona, que al final es van quedar amb tota la senyoria del castell. Aquest és el cas dels senyors de Sant Sadurní i de Lloret. A ambdós llocs els senyors del segle XI van cedir part dels drets dels seus castells a la catedral de Girona, però van mantenir-hi una família de castlans, caps dels cavallers i guerrers que defensaven el castell, fins als segles XIII i XIV. A Santa Coloma de Farners passava una cosa semblant: els Farners eren els castlans que els Vilademany tenien al castell de Farners. En aquells moments, l'evolució de la societat, de l'economia i de la guerra havia tornat innecessàries aquestes famílies de guerrers i, en general, van acabar essent expulsats dels castells que els seus avantpassats havien posseït.

Capelles als castells

No tots els senyors dels castells gironins van poder construir i dotar monestirs benedictins com ho van fer els vescomtes de Cabrera o els

senyors de Cruïlles i Cervià. Aquests cenobis, convertits en mausoleus de cada llinatge, van rebre moltes donacions, fruit de la pietat i la devoció religiosa dels seus patrocinadors. Però les nissagues nobiliàries gironines també dirigien la seva generositat envers les esglésies parroquials, moltes de les quals estaven situades al costat mateix del castell. És el cas de Cruïlles, Sant Sadurní, Medinyà, Llagostera i Brunyola, entre molts altres. En realitat, però, succeïa el contrari: els senyors dels castells controlaven estretament les parròquies incloses en els seus dominis perquè, a més de rebre'n les parts principals del delme, també tenien dret a presentar i nomenar els rectors que hi servien. Per això, quan al llarg del segle XIII els bisbes de Girona van aconseguir controlar tant els perceptors laics de delmes com, sobretot, els clergues que servien a les parròquies rurals, la majoria de senyors laics van procurar escapolar-se de l'enquadrament religiós efectuat a partir de les parròquies.

Molts d'ells ho van fer mitjançant la construcció d'una capella a l'interior del recinte del castell. En realitat, en alguns castells, com succeeix a Montsoriu, a Lloret i a Sant Iscle de Vidreres, les capelles estan documentades al segle XI, però és del segle XIII que es tenen més notícies de noves creacions de temples eclesiàstics en els recintes castrals. El 1234 i el 1238 el senyor de Monells, Ramon de Palau, i el de Cartellà, Galceran de Cartellà, van fundar uns beneficis eclesiàstics per als clergues que havien de servir a les capelles de cadascun dels dos castells. D'aquesta manera, molts senyors gironins van aconseguir distingir-se de la resta de la societat rural de l'època, perquè no havien d'assistir a la missa dominical enmig de la resta de parroquians, sinó que, gràcies a unes llicències especials concedides pels bisbes, podien oir missa, celebrar bateigs, matrimonis i enterraments i confessar-se en les capelles dels seus domicilis.



Al llarg del segle XII els cavallers van consolidar el seu poder i, per manifestar-ho, van aixecar moltes cases fortes o torres que, en realitat, eren els seus habitatges i, a la vegada, els centres dels seus petits dominis

Els cavallers i les cases fortes

El poder dels senyors feudals que al segle XI havien construït la majoria de castells gironins se sustentava gràcies a la força militar dels castlans i dels cavallers que tenien sota la seva dependència. Aquests, a canvi de la fidelitat deguda i dels serveis militars prestats als seus senyors, solien rebre un feu amb el qual podien obtenir rendes per poder mantenir el seu ofici de guerrer. Al llarg del segle XII els cavallers van consolidar el seu poder i, per manifestar-ho, van aixecar moltes cases fortes o torres que, en realitat, eren els seus habitatges i, a la vegada, els centres dels seus petits dominis. En coneixem uns quants: Arnau de Palol, originari de Palol d'Onyar, va aixecar l'any 1188 la casa de Barbavella a Celrà; el 1233 Berenguer de Montagut controlava la força de Montagut, a Sant Julià de Ramis; un dels exemples millor documentats és el dels Cartellà de Maçanet de la Selva: el 1201 Arnau Guillem de Cartellà va obtenir llicència del vescomte Guerau de Cabrera, el seu senyor, per aixecar murs, parets, fossats i altres fortificacions entorn de la torre de Maçanet, que ara coneixem com la força de Cartellà; a més, també hi va poder aixecar una capella dedicada a Sant Jaume.

En d'altres casos, la construcció de cases fortes va implicar un augment de les violències causades pels cavallers que hi residien. És el cas de la casa de Riera, a Calonge, on residien alguns malfactors que hagueren de ser eliminats pel senyor de Monells, Ramon de Palau, l'any 1217. De mica en mica, els cavallers van quedar enquadrats dins el complex entramat senyorial de les terres de Girona: Ramon de Gironella, de Caldes de Malavella, era vassall del rei d'Aragó; Guerau de Torrent, de Santa Pellaia, depenia del senyor de Monells; i Ramon de Sant Miquel, de Corçà, actuava com a procurador del comtat d'Empúries. A més, molts d'ells van participar en la guerra més important del segle XIII a les terres de Girona, la invasió dels francesos l'any 1285, que van ocupar alguns castells empordanesos com Campmany, Cantallops, el Far, Llers, Cabrera i Quermançó. Alguns cavallers gironins hi devien morir, perquè van deixar vídues i orfes al capdavant dels seus dominis: és el cas de Berenguer d'Abellars, de Pedrinyà, de Bernat de Lloret i de Guillem de Palol, de Sant Sadurní.

El poder econòmic dels cavallers no era, en general, prou sòlid com per poder aixecar capelles al costat de les seves cases fortes, tal com havien fet els seus senyors. Per això, molts van optar per convertir-se en els parroquians més importants, diferenciant-se dels pagesos i dels vilatans. Mitjançant donacions pietoses als altars de la parròquia, els cavallers aconseguien tenir tombes a l'interior del temple parroquial –i no al cementiri– i seure en cadires durant la missa. De totes maneres, aquesta preeminència provocava, de vegades, alguna topada amb els rectors de les parròquies, que molt sovint havien de fugir a d'altres contrades: Pere Berenguer Estruç, de Campllong, havia fet marxar el rector l'any 1313; a Sant Mateu de Montnegre, el cavaller Ramon d'Escales havia expulsat el diaca l'any 1329; aquest mateix any, a Sant Cebrià dels Alls, la vídua del cavaller Guillem de Foixà s'havia quedat amb la rectoria per tal de

viure-hi; i el 1344 el cavaller Ramon Arnau de Sant Sadurní, resident a Vulpellac, havia fet marxar el domer de la parròquia.

Els castells termenats de la baixa edat mitjana

A partir del segle XIV els castells començaren a perdre el seu paper essencial a l'hora d'organitzar i estructurar tant la societat com el territori de les comarques de Girona. El creixent pes de la monarquia, a través dels impostos acordats a les Corts catalanes, i l'increment de les activitats mercantils a les ciutats i a les viles amb mercat setmanal va començar a trastocar el vell ordre social encapçalat pels senyors dels castells i pels seus vassalls, els cavallers. Fruit d'aquesta evolució, molts castells gironins van començar a ser abandonats com a habitatges, tot i que encara van conservar algunes funcions militars i religioses.

De totes maneres, fou als segles XIV i XV que es van definir de manera precisa d'una banda el terme territorial, i de l'altra, les obligacions per als habitants del terme envers el castell. Si durant els segles XII i XIII els senyors dels castells havien exercit una colla de drets sobre els habitants d'un territori no gaire ben definit, les necessitats econòmiques dels reis d'Aragó van portar-los a vendre els seus drets jurisdiccionals a nobles, cavallers i ciutadans. Per això, es va generar la necessitat de delimitar amb gran precisió el termenal dependent d'un castell o d'una fortificació més o menys antiga, sobre el qual els compradors dels drets reials havien d'exercir els seus poders jurisdiccionals. Així, les possessions episcopals de la Bisbal i Bàscara van esdevenir uns castells termenats l'any 1302; dos anys després, el 1304, el prior de Santa Maria de Cornellà de Conflent va obtenir la jurisdicció civil sobre el terme del castell d'Eina, a la Cerdanya; el 1309 el rei Jaume II de Mallorca va concedir a un cavaller la jurisdicció del castell de Prullans, a la Cerdanya, que esdevingué el centre d'una baronia important; els anys 1324 i 1325 Caldes i Llagostera van passar a mans dels Montcada i es van fixar les primeres fites del sector que limitava Llagostera amb Tossa, Solius, Romanyà i Cassà de la Selva. En aquells moments, ja existia una divisió territorial estesa per tot el bisbat de Girona, la parròquia, i la creació dels castells termenats l'havia de tenir en compte. En general, a un castell li corresponia més d'una parròquia: el castell de Rupjà ocupava els termes parroquials de Rupjà i Parlavà; el castell de Caldes de Malavella reunia els termes de la vila de Caldes i els llocs de Franciac, Santa Seclina i Caulès; el terme del castell de Montsoriu s'estenia sobre un gran territori, conegut com la batilla de n'Orri, que abastava les parròquies d'Arbúcies, Sant Pere des Pla, Lliors, Cerdans, Sant Pere Cercada, Sant Miquel de Cladells, Sant Feliu de Buixalleu, Riells, Viabrea, Gualba, Breda, Gaserans, Grions i Hostalric. Cal dir, no obstant això, que els castells termenats només es van consolidar en territoris com el vescomtat de Cabrera, el vescomtat de Rocabertí i el comtat d'Empúries, és a dir, en territoris de jurisdicció nobiliària i allunyats de la ciutat de Girona. Aquí, l'aliança dels representants reials amb els ciutadans

Als segles XIV i XV es defineixen de manera precisa, d'una banda, el terme territorial, i de l'altra, les obligacions per als habitants del terme envers el castell. Per això es va generar la necessitat de delimitar amb gran precisió el termenal dependent d'un castell o d'una fortificació



Castell de Montgrí. (Arxiu: Masgrau-Yani).

de Girona va fer que els castells termenats no es consolidessin i que els castells que s'hi trobaven, com els de Fornells, Vilademany i Vilobí, acabessin esdevenint unes simples cases de pagès, encara que la seva història remuntés al segle XI.

El cas del castell de Lloret, conegut per tots els juristes baixmedievals, posa de manifest les dures obligacions que comportava l'existència d'un castell per als habitants del seu terme. L'any 1374 el rei Pere III el Cerimoniós va demanar que es fortifiquessin totes les poblacions catalanes, arran de l'entrada al Principat de les tropes de Jaume II de Mallorca. A Lloret, feia vint anys que el castell havia estat destruït per la flota genovesa i ningú, ni el castlà –Simó de Lloret– ni el senyor –el paborde de Novembre de la seu de Girona– l'havien fet reparar. L'ordre dictada pel rei va ser aprofitada pel paborde i senyor del castell per exigir als lloretencs la prestació d'obres –o jornals de treball– als fossats i al mur del castell. Així va començar un llarg plet, que va acabar quatre anys després, que va ser inclòs en els Costums de Girona perquè explicava molt bé quins eren els quatre drets que assenyalaven l'existència del castell termenat: el so del corn, les guaites, les bades i l'obra a les parts exteriors de la defensa del castell. Això significava que els habitants de Lloret havien de sortir armats quan el so del corn del castell sonava –és

el que es coneix com a sometent–, havien de prestar guaites i bades al castell en cas de guerra, i havien de treballar als murs i als fossats del castell per tenir-lo a punt per defensar. Però, un castell termenat comportava que el seu senyor exercia la jurisdicció civil sobre els que hi vivien, que hi tenia una ferreria on havien d'acudir tots els habitants, que podia imposar bans, multes i talles, que es quedava amb una peça del peix de tall i amb una part dels animals espenyats i que es reservava la venda del vi vell en alguns mesos de l'any. L'administració de la justícia civil permetia als senyors imposar multes i càstigs en cas de delictes civils –robatoris, destrucció de béns d'altres, baralles i alteració de l'ordre públic– i en cas de no seguir la crida del sometent; també els atorgava facultats de solucionar els conflictes hereditaris. Moltes vegades, els senyors ho feien directament, però solien tenir un batlle que els representava a cada localitat i una petita cort de funcionaris: el jutge, el notari, el corredor o nunci.

L'última guerra dels castells gironins

Durant els segles de la baixa edat mitjana, molts castells encara van ser protagonistes d'episodis bèl·lics de més o menys volada. Al principi del segle XIV es van construir el castell del Montgrí i el de Castell d'Empordà en el context de la guerra dels reis catalans contra els comtes d'Empúries, al començament del segle XIV; a mitjan segle, les guerres entre catalans i genovesos pel control de l'illa de Sardenya i de la Mediterrània occidental van destruir en bona part el castell de Lloret; a més, la caiguda en desgràcia del vescomte Bernat II de Cabrera i del seu fill Bernardí va convertir el castell de Montsoriu en l'últim reducte d'aquest llinatge perseguit pel rei Pere III el Cerimoniós.

Però la guerra que va marcar la fi de l'edat mitjana a Catalunya va ser molt llarga i cruel: va durar deu anys, del 1462 al 1472, i és coneguda com la guerra civil catalana. En part, va ser ocasionada per l'oposició de la classe nobiliària del país al monarca, el rei Joan II, però de fons hi havia molts conflictes socials que s'anaren agreujant des que, a mitjan segle XIV, la Pesta Negra i altres malalties havien ocasionat un fortíssim sotrac a la societat del moment. Les enormes pèrdues de població, que en certs indrets va ser de la meitat del total, van trastornar completament l'economia urbana i rural de Catalunya i de les terres de Girona. Els masos van quedar despoblats, les terres ermes i els senyors feudals van perdre bona part dels seus ingressos. Això va fer que, en bona mesura, incrementessin el nivell de pressió sobre la pagesia i van ser molt més estrictes en l'aplicació de la servitud i de la remença.

Entre el 1462 i el 1472 els conflictes entre remences i senyors s'estengueren arreu de les terres gironines. Molts castells, erigits en símbol de l'opressió dels senyors, van ser ocupats pels pagesos revoltats: el castell d'Hostoles esdevingué el quarter general de Francesc de Verntallat durant tota la guerra, però també ocuparen els castells de la vall d'en Bas, de Santa Pau, de Milany (Vidrà), de Rupit, de

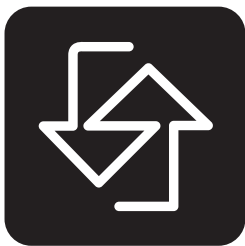
La guerra que va marcar la fi de l'edat mitjana a Catalunya va ser molt llarga i cruel: va durar deu anys, del 1462 al 1472, i és coneguda com la guerra civil catalana. Durant aquesta dècada els conflictes entre remences i senyors s'estengueren arreu de les terres gironines

Rocacorba i de Castellfollit de la Roca, és a dir, tota la zona de la Muntanya estava controlada pels remences. A més, els remences van aconseguir empresonar el senyor del castell de Brunyola –el paborde de l’Almoina de la seu de Girona– i la família de castlans del castell de Bestracà. Però molts altres castells van ser, per darrera vegada, protagonistes d’una guerra: la vila de Besalú, Verges, Ullastret, Vulpellac, Llagostera, Blanes, etc.

La història de la pràctica totalitat dels castells medievals gironins durant l’època moderna només és una història de l’abandó progressiu d’aquests edificis militars i de l’ocupació de les seves runes per la vegetació. Les noves maneres de fer la guerra, amb el major pes de l’artilleria i la infanteria sobre la cavalleria, va portar noves fortificacions a les terres de Girona: la Ciutadella i la Trinitat de Roses, el castell de Sant Ferran de Figueres, el castell de Montjuïc a Girona i el castell d’Hostalric. Però aquestes noves fortaleses no tenien res a veure amb els in comptables castells que van caracteritzar l’edat mitjana a les terres de Girona.

Elvis Mallorquí

Historiador



ASCENSORS
SERRA

OFERIM LA MILLOR FABRICACIÓ,
INSTAL·LACIÓ I MANTENIMENT,
CONSULTI'NS !

Carrer Vilanova, 287 Apartat 61 17800 OLOT (Girona)
Tel. 972 26 05 00 - 972 26 18 65 Fax 972 26 92 03

Els amagats castells de la primera etapa feudal

Joan Llinàs

Dels castells més antics, els que tenen entre vuit-cents i mil anys, a les comarques gironines quasi no en queda cap en estat pur. Uns, la majoria, encimbellats en alçades estratègiques i de gran domini visual, van ser abandonats pels seus senyors i castlans així que van esdevenir obsolets, a l'edat mitjana avançada, en bona part per culpa dels accessos difícils i incòmodes i per la seva situació allunyada dels camps de conreu, dels masos i dels pobles. Després, el pas del temps s'ha encarregat de convertir-los en munts de runa o, simplement, de fer-los desaparèixer. Són els famosos castells roquers, també significativament anomenats “nius d'àliga”, on l'aspecte pràctic i útil, essencialment militar –vigilància i defensa–, predominava clarament per sobre del residencial, definitivament secundari. En principi, també tenien aquestes característiques preferents l'altre tipus de castells, els que estaven ubicats orgullosament al cap de la vila, amb les cases i els carrers arrezerats als seus peus, i per això més endavant els seus nobles estadants els van anar reformant i reconstruint totes les vegades que calgué, tot adaptant-los a unes exigències de comoditat cada cop més grans i desproveint-los, per innecessàries, de moltes de les seves funcions més defensives –i, per tant, més exteriorment castellívoles–, que ja exercien les muralles i els valls exteriors de la població. No és estrany, doncs, que molts d'aquests castells hagin quedat ofegats –o, literalment, del tot irrecognoscibles– per les seves remodelacions.

Un bon exemple de castell antic el trobem al bell mig d'un nucli urbà empordanès, Peratallada. La fortificació es conserva gràcies a un fet no gens usual: les posteriors ampliacions i la construcció del castell-palau baixmedieval es van afegir a l'edifici primigeni sense a penes modificar-lo



El castell de Farners abans de les últimes restauracions. (Arxiu: Janus, SL).

Dos exemples i moltes ruïnes

Sembla que ha estat la sort –poques explicacions més poden haver-hi, de fet– el que ha fet possible que es preservés magníficament un d'aquests antics castells roquers, el de Farners. Situat dalt d'un turó a 5 km a ponent de la capital selvatana, és un exemple clàssic de fortificació feudal: la torre de l'homenatge, circular, de 12 metres d'alçada i 8,4 de diàmetre, està envoltada d'un recinte emmurallat de planta trapezoidal de 27 x 12 x 18,5 metres, contra el qual s'adossen diverses estances que s'obren a un pati interior situat al voltant de la torre. La muralla té diversos nivells d'espitlleres, una entrada principal protegida per un parapet, una entrada secundària i un pas de ronda. La torre, per la seva banda, té una porta d'entrada a nivell del primer pis i també està coronada per merlets. Completen el conjunt, finalment, tres elements exempts, però també ineludibles en tot castell: un punt de guaita subsidiari al veí turó del Vent, que cobreix un punt fosc en el domini visual del castell, una cisterna al collet que separa les dues elevacions i, en un replà més baix, la capella, més endavant transformada en el santuari de la Mare de Déu de Farners.

Un altre bon exemple de castell antic el trobem al bell mig d'un nucli urbà empordanès, Peratallada. La fortificació es conserva gràcies a un fet afortunat i no gens usual: les posteriors ampliacions i la construcció del castell-palau baixmedieval es van afegir a l'edifici primigeni sense a penes modificar-lo, i això ens l'ha preservat fins avui. Bastit sobre una petita elevació recrescuda artificialment després de retallar la roca sobre la qual s'assenta l'edifici, aquest

castell ens mostra notablement ben conservat el seu clos murallat de 5 metres d'alçada, amb un perímetre irregular i adaptat al turó, encerclant un espai de poc més de 300 m². La muralla, cega i emmerletada, es dreça al caire del retall del turó i no mostra cap altra obertura que una porta a la banda de migdia. Aquest accés dóna pas a un espai en el qual hi hagué antigues estances, de les quals no en queda res més que diversos retalls i forats a la roca mare i, al centre, l'alterosa torre de l'homenatge, perfectament conservada. Es tracta d'una construcció igualment emmerletada, de planta rectangular d'uns 11 per 8 metres i de prop de 16 metres d'alçada, dos pisos interiors i una terrassa superior, i una entrada, com és preceptiu, al nivell de la segona planta. A diferència de Farners, però, el fet que Peratallada es trobi dins d'un nucli urbà degué facilitar la construcció d'elements residencials del castell fora de les seves muralles, com la magnífica sala rectangular de 17 per 5,5 metres que s'ha preservat pocs metres a migdia de la fortificació.

Més enllà d'aquests dos exemples, el nivell de conservació dels altres castells d'aquest tipus comença a baixar, tot i que n'hi ha alguns que no podem passar per alt de cap manera. El recinte sobirà del castell de Montsoriu, per exemple, no és altra cosa que el mateix castell fundacional, integrat posteriorment dins la gran fortalesa principal dels vescomtes de Cabrera. En aquest cas, la torre de l'homenatge, de planta circular i 16 metres d'alçada, es troba a l'extrem de migdia d'un recinte més o menys trapezoïdal d'uns 500 m², amb la petita capella preromànica de Sant Pere sobresortint al sud-est i una cisterna retallada a la roca als peus de la torre. Tanmateix, bona part de les diverses estances que avui hi podem veure són de construcció posterior.

Més enrunats, però que encara es poden considerar bons exemples de castells de la primera etapa feudal sense gaires modificacions, hi ha el castell de les Escaules, a Boadella d'Empordà, i el Castellot de Beuda, a la Garrotxa. En el primer cas, una muralla trapezoïdal, espitllurada i adaptada a la roca, encercla un espai d'uns 20 per 13 metres, amb una torre cilíndrica de 12 metres d'alçada a la banda oest, conservada íntegrament, una petita cisterna a la part de llevant, i diverses estances que les excavacions arqueològiques actualment en curs comencen a treure a la llum. A Beuda, la fortificació és quasi de planta quadrada, de poc més de 10 metres de costat, i presenta diverses saeteres i una porta a la banda de ponent. La torre té un diàmetre exterior de quasi 5 metres i, mig enrunada, es conserva en una alçada de 5,5 metres. Arreu sorgeixen restes del que foren les estances interiors, entre les quals, també, hi ha l'obligada cisterna.

Si baixem encara un nivell més pel que fa a l'estat de conservació, podem fixar-nos en el castell de Sant Joan de Blanes, on la torre de l'homenatge, circular i perfectament conservada, senyoreja sobre algunes restes de muralles i estances i sobre la refeta capella de Sant Joan; en els d'Hortal (Llers) i del Cós (Montagut), on destaca la torre, escapçada, entre algun fragment de muralla; o en els de Montpalau (Argelaguer) i Colltort (Sant Feliu de Pallerols), les torres de l'homenatge dels quals, com a Peratallada, són de planta

Més enllà dels castells de Farners i de Peratallada, el nivell de conservació dels altres castells roquers comença a baixar. Tot i això encara es poden considerar bons exemples de castells de la primera etapa feudal el d'Escaules, a Boadella d'Empordà, i el Castellot de Beuda, a la Garrotxa



*Castell de les Escaules.
(Arxiu: Janus, SL).*

rectangular. Finalment, el castell de Sant Joan de Lloret, exemple de recuperació arqueològica d'un castell feudal que fa poques dècades no era res més que un munt de runa, mostra perfectament la seva estructura bàsica de recinte emmurallat adaptat al terreny, amb les diverses estances adossades a la part interna de les seves muralles nord, est i sud-est i obertes a un pati que s'estén als peus de la torre de l'homenatge –una reconstrucció moderna basada en fotografies antigues–, de planta circular i encimbellada sobre una petita prominència del terreny que li permetia guanyar encara algun metre d'alçada suplementari.

La pervivència tenaç de les torres de l'homenatge

Si hi ha quelcom comú en els castells que acabem de repassar és que la torre de l'homenatge, aquest element de gran significació tant des del punt de vista estratègic com jeràrquic –la jerarquia, l'escalafó, el vassall que ret homenatge al senyor, eren conceptes



*Castell de Palau-sator.
(Foto: Joan Llinàs).*

bàsics en el sistema feudal— és en general la part més ben conservada de tot el conjunt fortificat. No és un fet gens casual.

La torre de l'homenatge era l'element arquitectònicament més agosarat del castell: calia que s'aixequés per sobre de la línia de visió de les muralles i que guanyés alguns metres més a l'alçada de la muntanya o del turó per exercir un millor domini visual. A més, el seu interior, alhora que habitatge, magatzem i àdhuc calabós eventual, era concebut com el darrer reducte de resistència en cas d'atac o de setge. El resultat era una construcció que tant podia ser de planta circular —la majoria— com quadrangular, amb parets de pedra i morter sòlidament construïdes i suficientment gruixudes —de 150 a 250 cm, per regla general—, amb pisos en el seu interior, una entrada generalment a la segona planta i un punt de guaita emmerletat al capdamunt.

És en bona part per tot això que moltes de les torres de l'homenatge han sobreviscut a la ruïna o a la transformació dels castells on foren aixecades. Als exemples que hem comentat abans n'hem d'afegir uns quants més, entre els quals sobretot tres magnífiques torres de l'homenatge empordaneses que es drecen solitàries, després que els castells dels quals formaven part fa segles que han desaparegut sense deixar rastre. Al Baix Empordà, la torre del castell de Cruïlles alça els seus 26 metres al bell mig de la plaça principal del poble. Té un diàmetre exterior de 7,68 metres a la part baixa i presenta dues portes dovellades a la segona planta, una de les quals, com a mínim, testimonia l'existència d'antigues estances adossades. A Pals, el que queda del seu castell, enderrocat al segle XV, és la torre de les Hores; amb un diàmetre de 7 metres i una alçada de 16 metres, té dues plantes i està coronada pel rellotge modern que li ha donat el nom amb què hom la coneix. Finalment, a la població altempordanesa de Cabanes conserven també la torre com a únic record físic del seu castell. És una construcció ferrenya, igualment

La torre de l'homenatge era concebuda com el darrer reducte de resistència en cas d'atac o de setge. El resultat era una construcció amb parets de pedra i morter sòlidament construïdes i suficientment gruixudes (de 150 a 250 cm per regla general), amb pisos en el seu interior, una entrada generalment a la segona planta...

Tot i que molts castells s'aixecaren al segle XI de nova planta, d'altres ho van fer en indrets on ja hi havia una torre preexistent, o bé on es dreçava una residència dels personatges més significats de la zona

de planta circular, de més de 10 metres de diàmetre i 16 d'alçada, amb la porta d'entrada, com és de llei, a la segona planta.

Altres torres de l'homenatge aixecades als segles XI o XII treuen el nas, resistents, entre les construccions posteriors dels castells modificats o dels habitatges en què, amb el temps, aquests castells han acabat convertint-se. Els exemples de les dels castells de Vila-sacra, Medinyà i, tot i que més enderrocada i dissimulada, la de Rupià ens poden servir perfectament. Unes altres torres de l'homenatge senyoregen com a element més antic en castells i devem el seu aspecte a reformes posteriors –les torres circulars de Fornils, Celrà, Llers o les quadrangulars d'Esclanyà, Vila-romà, Sales de Llierca i Bufalaranya–. D'altres, finalment, tot i que enrunades, s'han significat com a troballes arqueològiques principesques de castells que han tingut o tenen la sort de ser objecte d'excavacions, com Torcafelló, a Maçanet de la Selva, o Sant Iscle de Vidreres. De bona part d'aquests castells encara n'hem de parlar en els articles que segueixen.

Per acabar, un apunt final ens farà adonar de la importància d'aquest element primordial de la major part dels castells. Tot i que molts s'aixecaren al segle XI de nova planta, d'altres ho van fer en indrets on ja hi havia una torre preexistent –que només va caldre adaptar o, simplement, circuir amb una muralla–, o bé on es dreçava una residència dels personatges més significats de la zona, que no era estrany que fos fortificada per motius de seguretat i que tingués tota l'estructura d'una torre. En general, aquestes primeres construccions solien ser rectangulars, com la magnífica torre de l'homenatge del castell de Palau-sator. Aquesta construcció, de 10,76 per 7,71 metres i una alçada de 21 metres, tres pisos, porta a la segona planta i finestres d'arc ultrapassat al pis superior, té segurament el seu origen en una residència senyorial del segle X que va ser convertida després en torre d'homenatge del castell feudal que la va succeir, el qual, amb no poques modificacions, ha arribat fins als nostres dies.

Joan Llinàs

Historiador i arqueòleg (Janus SL)

El creixement dels castells

Joan Llinàs

La major part d'aquells primitius castells que estaven formats bàsicament per una torre i una muralla al seu voltant ben aviat van quedar petits. La consolidació i el creixement de les senyories feudals i el bon funcionament del sistema, que va marxar com un rellotge fins entrat el segle XIV, van comportar que els castells, centres de poder, necessitessin créixer tant des del punt de vista més funcional, militar, com des del punt de vista residencial. A les necessitats sorgides per l'existència d'un nombre més gran de personal vinculat als diversos serveis i a l'administració del castell i del terme, calia afegir-hi elements sumptuaris i uns primers intents de fer-hi més còmoda l'estada, si més no per als senyors i els seus personatges més propers.

Aquesta problemàtica es va fer patent molt més aviat en els castells roquers que no pas en els urbans, atès que en general aquests darrers gaudien d'unes segones defenses, les muralles de la població, moltes aixecades o reforçades precisament en aquests segles, i tant el personal adscrit al castell com els diversos serveis que el seu funcionament reclamava es podien emplaçar tranquil·lament en els diversos habitatges de la població mateix. En conseqüència, mentre que els castells urbans no foren de moment i en general excessivament modificats, els que es trobaven fora dels nuclis de població van començar a créixer, en aquesta primera fase d'una manera essencialment desordenada i aleatòria, generalment condicionada per la mateixa orografia difícil del turó on s'ubicaven. El resultat és el que podem anomenar "castells complexos", on



Castell de Montsoriu. (Foto: Josep Camps, Museu Etnològic del Montseny).

diverses estances i nous recintes emmurallats conviuen a redós de la torre de l'homenatge i de les restes més o menys readaptades de la fortificació fundacional. Malauradament, la major part d'aquests castells es troben avui per avui en un estat de conservació deficient, ja que la majoria foren abandonats al final de l'edat mitjana.

El castell més gran de les comarques gironines

Afortunadament, tenim un exemple magnífic, immens, d'aquest tipus de castell: el castell de Montsoriu. Al segle XIII el vell castell roquer fou objecte d'unes grans reformes que el modificaren en bona part i que comportaren la creació d'un segon recinte, més baix, als seus peus, encerclat per una nova muralla, espitllerada i reforçada amb quatre torres, tres de semicirculars i una de quadrangular, a l'interior del qual hi havia una àrea oberta, una nova capella i diverses estances. Pel que fa a l'antic castell, que a partir d'ara ja podem anomenar "recinte sobirà", s'amplià i es compartimentà amb noves estances, entre les quals destaca una àmplia sala al costat nord. Al segle XIV, hi hagué noves reformes que

engrandiren encara més la superfície del castell, amb la creació d'un tercer recinte emmurallat (l'anomenat "recinte jussà") i amb el replanteig quasi total de la zona ampliada al segle XIII, on es bastiren un seguit d'estances articulades entorn d'un pati porticat, una nova capella, d'estil gòtic, i una gran cisterna central amb capacitat per a 250.000 litres. Aquestes noves construccions, que ja tenen elements de castell-palau baixmedieval, presenten una qualitat constructiva innegable i reflecteixen una intenció evident –i aconseguida– de superar aquells castells funcionals i austers, essencialment incòmodes i clarament poc convenients per a una noblesa que despuntava en l'alta política del regne. Montsoriu, per les seves grans dimensions i per la significació dels seus senyors, els vescomtes de Cabrera, és l'exemple més clar d'aquesta evolució dels castells situats fora de les zones urbanes. En dimensions més modestes i malauradament de manera més mal coneguda, això és el que també es va produir en moltíssims castells gironins a mesura que avançava l'edat mitjana.

El que va destapant l'arqueologia... i el que falta per destapar

28

Bona part del que acabem de mostrar ho podem dir gràcies als treballs arqueològics que, d'una manera continuada, es van duent a terme a Montsoriu des de l'any 1993. En aquest sentit, la gran fortalesa dels Cabrera ha tingut la sort que la major part dels castells que ens haurien de servir per il·lustrar aquest article, de moment, no han tingut. Podríem fer una llista exhaustiva de totes aquelles restes castelleres encimbellades que, malgrat la runa que les cobreix i la vegetació que les amaga, presenten prou elements –panys de muralla de gran perímetre i fortificats amb torres o bestorres, restes de murs en una superfície prou extensa...– com per apuntar amb un cert grau de seguretat que ens trobem davant de castells del tipus que descrivim en aquest article. Així, només cal que ens fixem en les restes dels castells de Vila-romà i de Sant Esteve (Palamós), de Mont-roig (Darnius), de Rocabertí (la Jonquera), de Palol de Revardit, de Dosquers (Maià de Montcal), d'Hostoles (les Planes d'Hostoles), de Rocabruna i de Bestracà (Beget) o de Puigbò (Gombrèn) per adonar-nos com la runa i el bosc arriben a sepultar conjunts fortificats prou notables, complexos i extensos.

N'hi ha d'altres que encara mig aguanten. Així, el castell garrotxí de Sales de Llierca mostra una torre mestra quadrangular que assoleix els 7 metres d'alçada i que és encerclada per una muralla que delimitava segurament un primer recinte, ampliat més tard amb una sala d'uns 12 per 5 metres, una torre que reforça un dels angles del perímetre, diverses estances molt enrunades i un segon recinte que ho englobava tot. A Castelló d'en Bas, centre del vescomtat del mateix nom, s'alça encara alterosa una sòlida construcció de 30 metres de llargada, amb la capella de Sant Miquel a l'extrem de llevant. En replans inferiors, restes de murs, d'una cisterna i d'un fossat posen de relleu l'estructura complexa d'aquesta fortificació.

Podríem fer una llista exhaustiva de totes aquelles restes castelleres encimbellades que, malgrat la runa que les cobreix i la vegetació que les amaga, presenten prou elements com per apuntar, amb un cert grau de seguretat, que ens trobem davant de castells del tipus que descrivim en aquest article

Un dels grans castells de les comarques gironines, però potser notablement desconegut, és el castell de Montagut, a Sant Julià de Ramis. Situat en un lloc estratègic, domina els accessos al pla de Girona des del nord, i en destaca sobretot la seva torre mestra

A Ribes de Freser, el castell de Ribes o de Sant Pere presenta una planta vagament semicircular i en el seu interior, a banda de diverses estances més o menys enrunades, hi destaca una gran construcció de planta rectangular que conserva tres pisos i on encara són visibles algunes finestres i espitlleres. A Susqueda, el castell de Fornils està centrat per la torre de l'homenatge, rodona, i que conserva 8 metres d'alçada, a la qual s'adossa al nord-est una estança rectangular. A l'oest i al sud hi ha altres dependències, entre les quals una gran sala amb les restes de les voltes que aguantaven la coberta, construïdes seguint una orientació diferent a la de la torre i l'estança que s'hi adossa. Finalment, el castell de Sant Llorenç de la Muga presenta un recinte de forma aproximadament triangular reforçat amb una bestorre semicircular espitllurada a l'extrem nord. A dins, hi trobem la torre de l'homenatge, quadrangular, d'uns 10 metres d'alçada i restes d'altres murs.

No podem passar per alt aquí un dels grans castells de les comarques gironines, que, tanmateix, és notablement desconegut: el castell de Montagut, a Sant Julià de Ramis. Situat en un lloc estratègic, dominant els accessos al pla de Girona des del nord, en destaca sobretot la seva torre mestra, una construcció rectangular de 7,80 per 5,40 metres, tres pisos i una alçada de 12 metres, construïda en dues fases, la més antiga de les quals es podria remuntar al segle X. Als costats nord, est i oest de la torre s'aprecia un primer recinte fortificat, espitllurat, en el qual destaca una sala rectangular de 9,5 metres de llarg. En un nivell inferior, al nord i a l'est es mig entreveuen diverses estances amagades entre els arbres i la runa, i una cisterna. Bona part d'aquest conjunt està envoltada per un fossat. No hi ha cap dubte que de tots aquests castells, i molt especialment els descrits en els dos darrers paràgrafs, en podríem dir moltíssimes més coses si fossin objecte d'investigació arqueològica. Així ha passat, com hem vist més amunt, a Montsoriu, però també a Palagret (Celrà), a Bufalaranya (Roses) o a Esponellà. En el primer cas, s'ha



*Castell de Palagret.
(Arxiu: Janus, SL).*

evidenciat com hi ha un primer recinte, dels segles X-XI, de planta trapezoïdal i situat a la part més alta, amb diverses estances en el seu interior articulades entorn d'una àrea oberta. Aquest recinte va ser ampliat posteriorment per la banda nord i est, amb noves estances i un corredor de 20 metres de llargada. Finalment, una tercera ampliació, feta en època baixmedieval, destaca sobretot per la construcció d'una mena de baluard semicircular a llevant, a l'altra banda del fossat. Actualment, les excavacions en aquest castell segueixen en curs. A Bufalaranya, els treballs han documentat un castell de planta vagament pentagonal, centrat per una poderosa torre mestra rectangular d'11 per 7 metres, possiblement construïda ja al segle X, i que va sofrir diverses reformes posteriors al seu costat sud-oest, consistents en la construcció d'una estança rectangular, a llevant de la qual s'obria el pati interior. Pel que fa al castell d'Esponellà, finalment, es tracta d'una construcció de planta triangular a la qual s'accedia per la banda sud-est a través d'una porta fortificada amb una torre semicircular. Una torre quadrangular protegeix el flanc nord-oest del recinte que, en el seu interior, engloba tot un seguit d'estances, les més nobles de les quals estan articulades entorn d'un pati interior de tres ales.

En el castell de Quermançó (Vilajuïga), en canvi, l'arqueologia ha proporcionat algunes sorpreses. En primer lloc, que el castell primitiu, del segle X, fou, efectivament, objecte d'algunes reformes i ampliacions posteriors, però que no fou fins al segle XV que hom va construir-hi les tres grans estances que avui podem veure-hi, prescindint del tot de l'existència del vell castell medieval, que va quedar soterrat. Val a dir, tanmateix, que una bona part del castell, justament la que hostatja les restes anteriors a aquesta reforma del segle XV, i per tant les que ens interessarien en aquest article, resta encara per excavar.



Castell de Sales. (Foto extreta del llibre Catalunya Romànica).

Un dels castells més coneguts i controvertits de les nostres comarques és el de Requesens (la Jonquera), que dreça les seves torres i muralles de pel·lícula al cim d'una elevació de l'Albera. Reconstruït al final del segle XIX, fou denostat per més d'un investigador en considerar que tot ell era una invenció moderna

I dos castells on encara s'hi pot viure...

A Avinyonet de Puigventós el castell és –pel que fa a aquest tipus– una excepció, ja que una part continua habitada, concretament una estança quadrangular de 7 per 5 metres i 7 metres d'alçada situada a migdia de l'església parroquial de Sant Esteve, la qual també havia format part del mateix castell. Uneix les dues edificacions un pany de muralla amb un portal dovellat que fou l'entrada principal al castell.

Però si volem saber quina imatge oferiria una fortificació d'aquest tipus hem de pujar fins a un dels castells més coneguts i controvertits de les nostres comarques, el de Requesens (la Jonquera), que dreça les seves torres i muralles de pel·lícula al cim d'una elevació de l'Albera. Reconstruït a final del segle XIX, fou molt criticat per més d'un investigador en considerar que tot ell era una invenció moderna on les dosis de fantasia medievalitzant fluïen a cabassos. Tanmateix, una mirada atenta a les diverses fotografies d'abans de la reconstrucció ha permès recentment revaloritzar parcialment les obres vuitcentistes, que –tot i les evidents invencions de merlets, espitlleres i torretes– foren molt més respectuoses del que sembla amb la construcció original. L'estructura del castell està composta bàsicament per un recinte superior –que engloba la torre de l'homenatge i diverses estances entorn d'un pati interior– i per dos recintes emmurallats inferiors a llevant i al sud, i és un reflex considerablement fidel del que fou el castell medieval de Requesens. Potser passejar entre les seves parets produeixi –no sense fonament– la mateixa sensació de cartó-pedra que ens enduem sempre que veiem un fals castell bastit en els darrers cent o cent cinquanta anys, com tants altres hi ha, però no hem d'oblidar que l'estructura de la major part del castell i de la part inferior de moltes de les seves estances és autènticament medieval. Qui sap, doncs, si en la seva època de més esplendor, la imatge que oferien la major part dels castells que hem esmentat en aquest article no devia diferir tant com sembla de la que, a primer cop d'ull, ens ofereix avui Requesens.

Joan Llinàs

Historiador i arqueòleg (Janus SL)

La regularitat arriba als castells

Joan Llinàs

No tots els castells, en créixer, ho van fer de forma orgànica o per fases successives, estenent-se a partir d'un nucli inicial i més o menys condicionats per l'orografia o per un entorn urbà. En molts casos, més tard o més d'hora, es va acabar fent *tabula rasa* amb la vella fortificació inicial, que s'enderrocà i es va substituir per un castell de nova planta. Va sorgir així un nou tipus de castell, arquitectònicament més sòlid i estructuralment més compacte, i que, amb canvis, fou el que acabà predominant al llarg de la baixa edat mitjana i, després d'evolucionar cap a l'anomenat castell-palau, fins a l'edat moderna. Es tracta d'unes edificacions pensades i planificades en la seva globalitat, d'estructura regular, de plantes generalment quadrangulars (quadrades, rectangulars, trapezoidals...), d'entre dos i tres pisos d'estances articulades entorn d'un pati interior. La vella torre de l'homenatge desaparegué del centre del castell per passar a ocupar-ne un extrem, moltes vegades acompanyada d'altres torres cantoneres o que protegien els punts més delicats del recinte, com portes o angles. Així, el castell va passar a oferir a l'exterior l'aspecte d'una veritable fortalesa, mentre que l'interior guanyava en allò que interessava als seus estadants: habitabilitat i confort. Els primers castells d'aquest tipus sorgiren ja al segle XII, però fou en el segle XIII que proliferaren arreu.

La preexistència de la torre de l'homenatge suposava un immens obstacle que anul·lava quasi del tot el pati interior, que donava llum i a partir del qual s'articulava tot el nou castell

Què en fem, de la torre de l'homenatge?

Quan hom es plantejà substituir els antics castells per edificacions de nova planta, el problema més gran fou plantejar-se la preservació d'un element tan important des del punt de vista militar i simbòlic com era la torre de l'homenatge. Certament, la preexistència d'aquesta construcció suposava un immens obstacle que anul·lava quasi del tot el pati interior, que donava llum i a partir del qual s'articulava tot el nou castell, però moltes torres de l'homenatge encara eren útils i, en qualsevol cas, es tractava d'unes magnífiques construccions, sòlides i resistents.

Els que primer van haver d'afrontar aquest dilema van optar per solucions diferents segons el cas, així que trobem, entre els castells regulars més antics, que n'hi ha que conserven al mig del pati la vella torre mestra central, mentre que en d'altres va ser enderrocada. Pel que fa als primers, el castell de Llers, al centre d'aquesta vila altempordanesa, en constitueix un exemple magnífic. Es tracta d'un recinte rectangular, quasi quadrat, de 33 per 30 metres i d'una estructura molt senzilla. L'entrada, a l'est, dóna accés directe al pati interior, en el qual s'aixeca, exempta, la torre de l'homenatge, circular i robusta, de quasi 12 metres de diàmetre. Als costats nord, sud i oest, adossats a la part interna de la muralla i oberts al pati, hi ha un seguit d'àmbits de planta rectangular, entre els quals destaca una gran sala de 6,5 metres d'amplada que ocupa tota la banda sud del castell. Al nord hi ha una altra gran sala, de menor amplada, mentre que a ponent l'espai que resta entre aquestes dues peces està compartimentat en dues estances més petites. D'aquest castell se'n conserva només la planta baixa.

A Maçanet de la Selva, les excavacions al castell de Torcafelló han permès documentar una construcció molt semblant, tot i que de dimensions una mica més reduïdes (21 per 20 metres). De bell nou, trobem una torre de l'homenatge rodona, pertanyent al primer castell, situada al mig d'un petit pati interior al voltant del qual hi ha disposades diverses estances adossades a la part interna de la muralla. L'estat de conservació d'aquest castell és deficient, però les excavacions han permès documentar-hi diverses restes del castell més antic, enderrocats, i certificar que, gràcies al fet que Torcafelló no fou abandonat fins cap a la meitat del segle XIII, s'hi han pogut conservar nivells de circulació i fins a tres llars de foc molt rudimentàries. A diferència de Llers, però, Torcafelló tenia un petit recinte inferior, a ponent, compost per un espai rectangular, mal conegut, i una cisterna.

Celrà i Vila-sacra són dos castells més d'aquest tipus, l'estructura dels quals s'ha preservat molt bé malgrat que foren habitats posteriorment (el de Celrà, de fet, encara avui és un habitatge particular). La visió externa del castell de Celrà s'assembla molt –si exceptuem les obertures– a la que devia oferir el castell del segle XII, és a dir, una massisa mola cúbica de 20 metres de costat, del centre de la qual en sobresurt la part superior de la torre. En aquest cas el petit pati central només s'estén al nord i a l'oest de la torre, mentre que les estances, tot i que modificades posteriorment, s'articulen al seu



Castell de la Bisbal.
(Foto: Elvis Mallorquí).

voltant, adossades a la part interior dels quatre llenços de muralla. Tot i que molt modificat posteriorment, el castell de Vila-sacra és també molt semblant, encara que el recinte en aquest cas és trapezoïdal. Com a Torcafelló, l'arqueologia ha posat de manifest que va substituir un castell anterior, del qual en va conservar la torre de l'homenatge.

Per altra banda, dels castells que no van conservar ni tan sols la torre en tenim dos exemples magnífics. Hem de destacar en primer lloc el castell medieval més ben conservat de les comarques gironines: el la Bisbal, una veritable joia arquitectònica i arqueològica. Es tracta d'una construcció de planta lleugerament rectangular (21,50 per 20,50 metres), amb un petit pati central al qual s'accedeix des de l'exterior de la fortalesa pel sud-est i que dona accés a tres sales ubicades als altres tres costats. D'aquest pati arrenca una escala que permet accedir a la planta superior, d'estructura semblant, i a sobre, hi ha una terrassa emmerletada, a l'est de la qual s'aixeca la capella. Finalment, sobre l'angle exterior de la capella hi ha una petita torreta quadrangular. Una estança subterrània que fou emprada de presó, una nau tardana afegida al costat sud-oest i les obertures de la façana principal, també d'època moderna, completen el conjunt.

L'altre castell d'aquest tipus és Mataplana, al municipi ripollès de Gombrèn. Aquesta edificació lleugerament trapezoïdal, d'uns 24 per 19 metres, es coneix gràcies a les excavacions que s'hi van dur a terme fa uns quinze anys, que van posar al descobert tota la planta baixa, que estava perfectament conservada. Com a la Bisbal, l'entrada, a l'est, dona accés a un pati interior, en aquest cas rectangular, al qual s'obren les sales disposades als altres tres costats de la fortificació, i del qual surt una escala –més tardana– que permetia pujar a la planta superior, on se sap que hi havia com a mínim la segona planta de la gran sala de 16,5 per 4,35 metres que ocupava tota la banda de ponent de la construcció. Les excavacions van revelar que

El castell medieval més ben conservat de les comarques gironines (juntament amb el de Mataplana, al municipi ripollès de Gombrèn), és el de la Bisbal, una veritable joia arquitectònica i arqueològica que no va conservar ni tan sols la torre

aquest castell, aixecat al segle XII, en substituïa un d'anterior del qual se'n documentaren, entre d'altres, les restes enderrocades de la torre de l'homenatge. La capella romànica, dedicada a sant Joan i construïda al segle XIII, es dreça a l'exterior de la fortificació.

La fortificació de la muralla

La desaparició o la pèrdua de funcions defensives de la torre de l'homenatge fou substituïda ben aviat per la construcció d'una o més torres que sobresortien del recinte emmurallat del castell i en reforçaven els punts més delicats, com els angles o les entrades. Així, per exemple, els castells de Santa Pau i de Cartellà són dues fortificacions molt ben conservades –avui encara habitables i, per tant, amb reformes posteriors–, que es poden assimilar sense gaires problemes a les que acabem de comentar, però amb una diferència substancial: tenen una torre de planta quadrangular que, amb les funcions de torre de l'homenatge, sobresurt del recinte i en protegeix l'entrada principal. A Santa Pau, aquesta torre, de tres plantes, la trobem protegint la seva entrada, a l'angle nord-est del castell, que és una estructura quadrangular d'uns 29 per 26 metres amb pati central. Al pis inferior de la torre hi ha la capella, dedicada a sant Antoni. A Cartellà, el castell té una planta trapezoïdal i el pati interior, més gran, té estances tan sols als costats nord, sud i oest, mentre que a l'est el delimita directament la mateixa muralla emmerletada. D'aquest edifici en sobresurt a l'extrem nord-est un petit cos llarg i estret coronat amb una magnífica torre quadrangular que no és altra cosa que l'entrada al recinte. A l'exterior hi

Castell de Santa Pau. (Foto: Joan Llinàs).



ha la capella, romànica, dedicada a la Verge de l'Esperança, i tot el conjunt està envoltat per un fossat que, en part, aprofita cursos d'aigua naturals. Un castell que podem assimilar a aquests dos, amb alguna diferència, és el de Vilobí d'Onyar, tot i que es troba més modificat perquè una part fou habilitada al segle XVIII com a església parroquial i la resta ha sofert importants reformes. Tanmateix, es preserva la façana oest, amb dues torres, i part de la façana est, on s'obre l'antiga porta d'entrada, que dona a un petit pati. L'interior del castell conserva algunes estances originals, com una gran sala a la planta noble i dues sales més, amb sostre de volta, a la planta baixa.

Però indubtablement el tipus de castell regular fortificat per excel·lència és el que presenta els quatre angles reforçats amb torres. En un primer moment, aquestes torres són simplement simples bestorres obertes per la part interior i totalment integrades encara dins del recinte del castell. En tenim dos exemples pràcticament idèntics: el castell de Falgons (Sant Miquel de Campmajor) i el de Malavella o Sant Maurici (Caldes de Malavella). En tots dos casos, el recinte, de planta quadrada, presenta sobresortint dels angles les quatre bestorres aixamfranades. Falgons, encara habitat, està força més ben conservat, tot i que les reformes n'han modificat parcialment l'estructura interna. Malavella, en canvi, abandonat des del segle XIV, es troba molt enrunat, però les excavacions que s'hi duen a terme n'estan traient a la llum l'estructura interna, amb una ala perimetral de passadissos i estances a l'interior.

En general, tanmateix, les torres que reforcen els angles d'aquest tipus de fortaleses són cilíndriques i rarament estan obertes a l'interior del castell, llevat, és clar, de les portes que en permeten l'accés. En alguns casos se sap del cert que aquestes torres ja foren construïdes en el mateix moment que la resta de la fortificació, com als castells de Llívia o del Montgrí. En d'altres, en canvi, sembla que algunes –o totes, fins i tot– hi foren afegides amb posterioritat.

Per la seva unitat estructural i per no tenir afegits ni reformes posteriors, són precisament els castells de Llívia i del Montgrí els exemples més acadèmics d'aquest tipus de fortificació. Tot i que el primer fou destruït a final del segle XV, i només s'ha pogut documentar arqueològicament, i que el segon roman inacabat, en tenim prou elements com per conèixer-ne els trets bàsics. Es tracta de dues grans fortaleses de planta quadrada –el castell del Montgrí fa 31 metres de costat i el de Llívia 43– amb torres cilíndriques als quatre angles, amb les estances distribuïdes regularment contra la part interna de la muralla i obertes a un gran pati interior on hi havia una cisterna subterrània. A Montgrí, on la muralla i les torres es conserven en tota la seva alçada –la muralla s'enfila fins a 13 metres–, podem apreciar-hi el pas de ronda i els merlets, matacans a la part superior central, espitlleres i fins i tot unes petites finestres. A l'interior, les estances, tot just projectades, havien de distribuir-se en dos pisos, mentre que a l'exterior el conjunt està protegit per un fossat, més enllà del qual es troba una segona cisterna. A Llívia, la distribució del castell és pràcticament idèntica a la de Montgrí, amb una diferència significativa: una de les quatre torres, la del

El tipus de castell regular fortificat per excel·lència és el que presenta els quatre angles reforçats amb torres. En general aquestes torres són cilíndriques i rarament estan obertes a l'interior del castell, llevat –és clar– de les portes que en permeten l'accés

A Calonge, el castell es va construir al nord-est d'una antiga torre quadrangular, que va passar a reforçar la cantonada sud-oest de la nova fortificació. Aquest castell conserva bona part del perímetre emmurallat i les torres circulars que reforcen els tres angles restants. Les habitacions foren reformades quan el castell esdevingué un típic castell-palau baixmedieval

nord-est, està situada en un punt una mica més elevat i presenta fins i tot un fossat per la part interior del castell, de manera que en cas de necessitat, esdevenia un darrer reducte de resistència, amb unes funcions molt semblants a les de les tradicionals torres de l'homenatge dels castells més antics.

Els restants castells d'aquest tipus són més variats en forma i més reduïts en dimensions, tot i que no gaire, i a més presenten reformes posteriors que els han desnaturalitzat una mica. Un dels més ben conservats, en part emprat encara avui com a seu de l'Ajuntament, és el de Brunyola. Preserva quasi intacta tota la banda nord, amb la façana d'aquell costat, les dues torres que la flanquegen i diverses estances obertes a un pati interior —on hi ha la cisterna—, avui ocupades per les oficines municipals i que en part reaprofiten l'estructura del castell més antic, del segle X. Al sud hi ha l'església parroquial de Sant Fruitós, antiga capella castellera, un tram de la muralla d'aquell costat, amb una porta d'entrada, i la torre sud-est, readaptada com a campanar.

A Calonge, el castell es va construir al nord-est d'una antiga torre quadrangular, que a partir d'ara va passar a reforçar la cantonada sud-oest de la nova fortificació. Aquest castell conserva bona part del perímetre emmurallat i les torres circulars que reforcen els tres angles restants. Les habitacions es conserven adossades als panys est i sud de la muralla i foren reformades més endavant, especialment totes les de la banda sud, quan el castell esdevingué un típic castell-palau baixmedieval.

A Ravós, el castell té una planta trapezoïdal, de 35 metres de llarg en el seu eix principal (nord-sud) per una amplada d'entre 30 i 21,6 metres. Només els dos terços septentrionals es troben construïts, amb quatre ales d'estances articulades entorn d'un pati interior, en part encara actualment habitades i en part ocupades per l'església



*Castell de Ravós.
(Foto: Joan Llinàs).*

parroquial de Sant Cugat. Al terç meridional les muralles encerclen una zona oberta, sense construccions. De les quatre torres es conserven de manera gairebé íntegra les dues de la banda nord, mentre que les meridionals estan molt enrunades.

Al castell de Sant Iscle de Vidreres, les excavacions encara en curs estan deixant al descobert la seva estructura interna, fins ara desconeguda. El castell és rectangular, d'uns 30 per 20 metres, amb l'eix longitudinal nord-sud. S'hi accedeix per una entrada prop de l'angle sud-est i en el seu interior s'hi ha descobert fins ara un pati interior situat a la banda nord, porticat en els seus costats nord i oest i adossat contra les restes enderrocades de la torre de l'homenatge del castell més antic per migdia. S'hi aprecien estances adossades contra la muralla est i una cisterna al costat sud, a banda d'alguns reforços i ampliacions i les restes de la capella romànica de Sant Iscle a ponent, fora muralles, tot plegat envoltat per un fossat. De les quatre torres es conserven força bé les del costat est, mentre que les occidentals es troben considerablement enrunades.

Finalment, sembla que també podem incloure el castell de Navata dins d'aquesta categoria, malgrat el seu estat de ruïna i el fet que sigui arqueològicament desconegut. Es tracta d'un recinte rectangular de 25 metres de llarg, del qual en conservem sobretot la muralla oest, coronada amb una torre cantonera circular a l'extrem sud. A l'angle nord-est del castell hi ha les restes de la capella i un fossat encercla tot el conjunt.

Un darrer incís. Les muralles fortificades amb torres són també presents en castells que no es construïren *ex novo*, com hem pogut veure, per exemple, en el castell de Montsoriu, tractat en l'article precedent, o que no presenten una planta regular. En aquest sentit, un cas paradigmàtic és el castell de Verdera, sobre Sant Pere de Rodes. Malgrat que la planta del castell s'adapta a l'orografia del turó, les característiques de les seves defenses exteriors s'apropen en aquest aspecte als castells regulars, cronològicament afins. En el llenç nord de la muralla de Verdera s'alternen les bestorres rectangulars i semicirculars, fins a un total de set, la zona de l'entrada, al nord-oest, està protegida per una torre rectangular, i a l'extrem sud-oest hi podem apreciar també defenses fortificades. A l'interior, adossada a l'església romànica de Sant Salvador, única romanalla evident de la fortificació més antiga, també s'hi va aixecar una torre rectangular, de majors dimensions. Verdera, com el de Montgrí i com Llúvia, són castells que ja no responen exclusivament a criteris de jurisdicció feudal, sinó que tenen bàsicament una funció relacionada amb els interessos militars d'uns estats, d'uns regnes que, a mesura que avancen els darrers segles medievals, es van fent més i més forts. En aquest sentit, ja es prefiguren el que seran les grans fortaleses de l'edat moderna (Montjuïc, Sant Ferran, la Trinitat, la Ciutadella de Roses, Hostalric...) que, totalment lliures de funcions jurisdiccionals, ja no podem considerar castells en el sentit estricte de la paraula i que, per això, no incoem en aquest dossier.

Al castell de Sant Iscle de Vidreres, les excavacions encara en curs estan deixant al descobert la seva estructura interna: una construcció rectangular, d'uns 30 per 20 metres, a l'interior de la qual s'ha descobert fins ara un pati interior (porticat en els seus costats nord i oest), unes estances adossades contra la muralla est i una cisterna al costat sud

Els castells-palau

A la baixa edat mitjana, a partir del segle XIV, la concepció del castell com un gran complex que era alhora centre de poder administratiu, fiscal i judicial, fortalesa militar i lloc de residència, entra en la seva crisi definitiva. El procés és certament lent i es dóna a velocitats i amb resultats diferents segons cada cas, però si hi ha una cosa clara és que tot plegat acabarà comportant, en dos o tres segles, l'abandonament, la ruïna o la transformació radical de la major part dels castells de les nostres comarques.

En aquesta etapa històrica, amb una corona d'Aragó forta i consolidada, senyora de la Mediterrània, el poder de la noblesa no podia fer altra cosa que acabar disminuint en favor del rei i de l'estructura d'un regne que, a poc a poc, s'anava assemblant cada cop més a un estat renaixentista, on la noblesa ja havia perdut, sobretot, les seves prerrogatives militars, supeditades als interessos del regne, i on ja no calia –o fins i tot era inconvenient– que arreu del territori s'hi drecessin fortalezes militars. Així doncs, el primer element que van perdre la major part dels castells fou el militar: les muralles espitlleres, les torres i els fossats tenien els dies comptats.

En canvi la noblesa, que preservava bona part de les prerrogatives sobre els seus administrats i, si jugava bé les seves cartes en política matrimonial –i patrimonial– o al costat del rei i dels seus, podia veure com augmentava exponencialment el seu patrimoni i la seva riquesa, va decidir viure, definitivament, envoltada del luxe i de les comoditats que el seu estatus social elevat reclamava. El resultat

fou que aquells nobles que tenien el castell en zona urbana o ben ubicada el convertiren en una mena de construcció híbrida on les torres, les muralles i els fossats cediren pas a les grans estances amb finestral gòtics, i aquells que encara resistien a dalt de la muntanya, baixaren definitivament al pla o al poble i es van fer construir un nou castell que ben poc tenia a veure amb l'anterior fortalesa encimbellada. És l'època dels castells-palau.

Les darreres fortificacions

Hi hagué un moment de transició, una fase en què encara hom no va gosar desproveir-se de defenses importants –ja fos per inèrcia, per tradició o, realment, perquè encara podien fer algun servei–, però que, a l'hora de plantejar-se construir un nou castell, ja va prevaler per sobre de tot l'aspecte residencial. En tenim dos exemples clars: Peralada i el castell-palau dels Cabrera a Blanes.

Les fortalises de Peralada i de Blanes presenten l'estructura interna típica d'un castell-palau, que en el fons no difereix tant de la dels castells regulars que hem tractat a l'article precedent, és a dir, una construcció de planta generalment quadrada o rectangular, normalment de tres plantes, amb tot un seguit d'estances articulades al voltant d'un pati interior. Tanmateix, com a tot castell-palau, tant a Peralada com a Blanes les estances ja no s'obren tan sols a aquest pati, sinó que, tant pel desig d'il·luminar i airejar les estances com de mostrar a l'exterior signes de luxe i de riquesa, s'obren a les parets externes –i sobretot a la façana principal– tot un seguit de finestral ricament decorats amb elements gòtics o renaixentistes. Però aquests dos castells es construïren encara amb els flancs protegits per potents torres circulars. A Peralada, els vescomtes de Rocabertí, tot i que al segle XIV decidiren construir el seu nou castell, significativament, fora muralles, el dotaren encara d'unes potents torres cantoneres semicirculars que han esdevingut la icona més característica d'aquesta vila empordanesa i que han deixat en un segon pla la magnífica façana renaixentista –de construcció posterior– que mostra la part de llevant d'aquest castell-palau, molt ben conservat gràcies a les encertades restauracions que s'hi van fer a partir de finals del segle XIX.

A Blanes, els poderosos vescomtes de Cabrera, que al segle XV van baixar de les alçades de Montsoriu, hi van fer construir un castell-palau amb bonics finestral gòtics que incloïa fins i tot una nova església parroquial, també gòtica, però ben reforçat amb dues torres cilíndriques a la banda de llevant. La història, malauradament, no ha estat tan generosa amb Blanes com amb Peralada, i, després de les destruccions franceses de finals del segle XVII, avui tan sols hi podem trobar la façana principal i l'església, encara en ús, però de les torres no se'n pot veure res.

Un tercer cas, molt semblant, el trobem a Bellcaire. Aquí, una fase d'abandó parcial i diverses reformes ens amaguen en part l'estructura original de la fortificació. Tanmateix, dues torres circulars ben conservades destaquen encara clarament davant el cos principal

A les fortalises de Peralada i de Blanes, l'estructura interna és la típica d'un castell-palau, que en el fons no difereix tant de la dels castells regulars que hem tractat a l'article precedent. Tanmateix, com a tot castell-palau, s'hi veuen grans intencions de mostrar a l'exterior signes de luxe i de riquesa



Castell de Peratallada. (Foto: Joan Llinàs).

de l'edifici, que és una construcció de planta quadrangular, d'aires clarament palatins, amb un portal dovellat i finestres gòtiques i una gran sala a ponent, avui ocupada per l'església parroquial.

De castell a palau i de palau a residència particular: uns quants exemples empordanesos

Per la seva orografia, és a les extenses zones planes de l'Empordà on trobem la major part dels castells urbans. Per tant, és a l'Empordà on es donen més casos d'antics castells urbans transformats en castells-palau a la baixa edat mitjana. En molts casos, la mateixa natura dels antics castells urbans, més petits i compactes i sense grans elements defensius a causa de la mateixa protecció de les muralles i els valls de la vila mateix, va fer molt fàcil la seva adaptació com a castells-palau. El cas del castell de la Bisbal, on –ja en època moderna– s'obriren un portal dovellat i diverses finestres d'estil renaixentista a la façana principal, és potser l'exemple més paradigmàtic d'aquest tipus d'adaptació més senzilla. A Calonge hom reformà l'ala sud de l'antic castell, convertint-la al segle XV en castell-palau, però sense modificar l'estructura ni els elements principals de la fortificació anterior. A Peratallada, en canvi, es va

optar per respectar l'antic castell i bastir-hi al costat el nou castell-palau, una construcció de tres ales en forma de T, al sud i a l'est del castell més antic, i amb una façana principal, a llevant, oberta a la plaça mitjançant uns magnífics finestrals gòtics geminats.

Tanmateix, la continuïtat d'hàbitat d'alguns d'aquests castells i, sobretot, la restauració, moltes vegades massa exagerada, de què molts han estat víctimes al llarg del segle XX, fa que, de fet, no trobem tants bons exemples de castells-palau ben conservats com a primer cop d'ull podria semblar. Si fem una dissecció de molts dels grans castells urbans empordanesos, apareixen davant dels nostres ulls massa falsos merlets, massa matacans dissenyats fa pocs anys, massa torres de factura contemporània i massa finestrals gòtics importats d'altres construccions del país. El resultat, tot sovint, és que de la construcció original en queda ben poca cosa.

Castells com els de Púbol, Foixà, Benedormiens o el castell d'Empordà, alguns prou coneguts o que podem tenir més o menys presents en la nostra llista mental dels principals castells gironins, en serien exemples significatius, tot i que és de justícia esmentar que tots preserven alguna estructura o elements diversos del castell original. Les restauracions han estat massa importants i en realitat estem veient, en bona part, construccions contemporànies.

Afortunadament, moltes vegades la mateixa qualitat de l'obra original dels castells-palau i dels seus detalls arquitectònics i artístics n'ha possibilitat la conservació o afavorit la restauració fidel, si més no de les seves parts principals i més vistoses. A Vulpellac, per exemple, al costat de murs refets i merlets de nova factura, hi senyoreja l'estructura quadrangular del castell-palau, amb finestres gòtiques, portals dovellats i escuts heràldics esculpits a la façana. A Vilajoan (Garrigàs), el castell, de tres plantes i força ben conservat, mostra dos finestrals gòtics a la seva façana principal, una part de la qual és emmerletada. A Sant Mori, senyoreja sobre la vila l'es-

És a l'Empordà on es donen més casos d'antics castells urbans transformats en castells-palau a la baixa edat mitjana, i moltes vegades la qualitat mateix de l'obra original i dels seus detalls arquitectònics i artístics n'ha possibilitat la conservació o afavorit la restauració fidel



*Castell d'Orriols.
(Foto: Joan Llinàs).*

A Orriols és on trobem potser l'exemple més pur d'un castell-palau bastit quasi tot ell de nova planta i que no ha sofert grans reformes ni excessives restauracions modernes, amb una esplèndida façana principal amb finestral d'estil renaixentista a la planta noble

plèndidament restaurat i mantingut castell-palau gòtic, de planta rectangular, amb pati interior i un cos rectangular sobresortint a la façana nord. Es tracta d'un notable edifici de tres pisos, amb la façana principal a ponent, on destaca un gran portal dovellat, espielleres a la planta baixa i diverses finestres gòtiques a la planta noble, on hi ha la magnífica sala major. És a Orriols, però, on trobem potser l'exemple més pur d'un castell-palau bastit quasi tot ell de nova planta i que no ha sofert grans reformes ni excessives restauracions modernes. Es tracta d'una construcció de tres pisos, planta quadrangular, pati interior, algunes espielleres de defensa i, sobretot, una esplèndida façana principal amb finestral d'estil renaixentista a la planta noble.

A Vilarig (Cistella) o a Millàs (Madremanya) les reformes, en estil renaixentista i ben presents sobretot en forma de finestral a la façana principal, amaguen i dissimulen l'estructura de la fortalesa més antiga, alhora que elles mateixes arriben a ser difícils de reconèixer darrere les reformes d'època contemporània. A Albons, Vilopriu, Rupià o Espolla, en canvi, el que ens amaga bona part del que foren uns esplèndids castells-palau, en part encara visibles, ha estat la reutilització posterior de les seves estances com a habitatges particulars, esglésies o edificis públics. Fora de l'Empordà, quelcom semblant ha passat amb el castell de Llagostera.

El descens a la vall

El procés d'abandonament dels vells castells roquers per part dels seus senyors –que en alguns casos, com a Torcafelló (Maçanet de la Selva) o a Solterra (Sant Hilari Sacalm) es produeix ja al segle XIII– s'accelera al XIV i es consuma al XV. Sense deixar la Selva, en la qual ja hem vist abans com els mateixos vescomtes de Cabrera abandonaren el seu magnífic, i acabat de millorar, castell de Montsoriu i se n'anaren al centre de la vila de Blanes, trobem també el cas de Caldes, on el castell de Malavella fou abandonat entrat el segle XIV en favor d'una nova fortificació al centre del poble, el castell de Caldes, de la qual en queda avui un pany de muralla amb tres torres just a sobre de les antigues termes romanes.

Aquest fenomen es fa encara més evident en comarques més muntanyoses, com el Ripollès o la Garrotxa: Santa Pau, on passaren a residir els castlans de Finestres –sense, però, que el castell de Finestres quedés encara abandonat– en fou un exemple primerenc, al principi del segle XIII. Al començament del segle XV els senyors de Montpalau deixaren definitivament la seva vella residència al cim de la muntanya del mateix nom i baixaren al centre d'Argelaguer, on construïren el seu castell-palau al costat de l'església parroquial. Molt ben conservat, el castell-palau dels Montpalau a Argelaguer és un edifici rectangular de tres plantes, amb portal dovellat i amb algunes finestres gòtiques i renaixentistes a la façana.

Exactament el mateix va passar, a l'altra banda de la vall del Fluvià, amb el castell d'Oix, construït pels senyors del vell castell de Bes-tracà, que es dreçava en un cim prop de Beget, a l'Alta Garrotxa.



Castell de Peralada.

El castell d'Oix, també força ben conservat, té una estructura trapezoïdal de poc més de 20 metres de costat, amb un pati interior, tres pisos i una façana austera, amb poques obertures i defensada amb tres rengles d'espitlleres.

Aigües avall del Fluvià, aquesta mateixa dualitat la trobem entre els dos castells de Beuda, l'antic i el nou, també conegut com de can Queixàs, que, tot i que ha estat objecte d'importants remodelacions modernes, mostra encara nombrosos elements destacables, com la torre quadrangular de quatre pisos, més antiga, a la qual fou adossada la construcció d'un castell-palau que mostra un portal dovellat i alguna finestra gòtica a la façana. Per altra banda, al Ripollès hem de fer esment de la Sala de Vallfogona, un edifici de quatre plantes i una torre cantonera de cinc plantes, també força ben conservat, que fou bastit al segle XIV en aquesta vila pels Milany, senyors del vell castell del mateix nom, del qual avui en queden unes escasses restes a la serra del mateix nom, que separa els termes de Vallfogona i Vidrà.

Sense sortir del Ripollès, finalment, cal esmentar el cas del castell de Palmerola, bastit al segle XV sobre una construcció anterior i que, després d'un temps d'abandó, fou restaurada fa uns quaranta anys tot afegint merlets, matabans i murs de nova construcció a l'antic castell baixmedieval, que constitueix la base de la construcció que avui podem veure.

Joan Llinàs

Historiador i arqueòleg (Janus SL)

La fi dels castells

Decadència i transformació

Si a la baixa edat mitjana molts castells van perdre les seves funcions militars, a l'edat moderna, amb la fugida de la noblesa, perderen les seves funcions jurisdiccionals i molts fins i tot acabaren tancats i abandonats

A partir del segle XVI són els mateixos senyors els que, tot i que preservaven encara intacte el seu poder jurisdiccional, abandonaren molts dels seus castells. En bona part això és a causa de la mateixa política de les famílies nobles, les quals tendien a engrandir el seu patrimoni amb la fusió de títols i terres per la via matrimonial, amb l'agreujant que, a partir d'aquell moment, els grans títols, els grans patrimonis i les oportunitats de progressar en la via política i militar del regne calgué anar-los a buscar fora de Catalunya, al costat de la poderosa corona castellana. Restaren al país, és cert, tot un seguit de petits nobles, molts dels quals delegaren en els batlles les funcions judicials i administratives i també feren el possible per fugir de les seves petites senyories rurals cap a les viles grans i les ciutats —on es coïen els negocis i bullia la vida social—, de la mateixa manera que, unes generacions abans, els seus rebesavis havien fugit dels castells roquers cap a les valls i les planes. Així, si a la baixa edat mitjana molts castells van perdre les seves funcions militars, a l'edat moderna, amb la fugida de la noblesa, perderen les seves funcions jurisdiccionals, i molts fins i tot acabaren tancats i abandonats.

Alguns castells, però, van continuar ben actius. Ja hem vist a l'article precedent com l'estil renaixentista, propi dels segles XVI i principi del XVII, decora encara les façanes renovades de molts castells-palau d'origen baixmedieval. Fins i tot en aquests moments tardans

encara es bastiren nous castells, com el de Sant Feliu de la Garriga, a Viladamat, construït al començament del segle XVII sobre les restes d'una fortificació més antiga i al costat de l'església del mateix nom, i que avui podem admirar en molt bon estat de conservació. Es tracta d'una curiosa evolució dels castells-palau, amb els quals comparteix la planta quadrangular, la disposició general de les seves estances i els trets bàsics de la façana principal –bé que amb finestrals més austers, més propis del moment–, però que es troba fortificat a les cantonades amb merlets i garites de vigilància.

No cal insistir sobre l'evolució dels castells que no foren abandonats en aquesta etapa i que van sobreviure també a l'extinció del feudalisme, esdevinguda a la primera meitat del segle XIX. N'hem parlat en l'article anterior i tothom, qui més qui menys, coneix el destí final de moltes d'aquestes edificacions que, si no han estat subdividides en diferents habitatges que han contribuït a la seva progressiva degradació, han estat restaurades i reformades en unes obres que, moltes vegades –i cal remarcar que amb notables excepcions– han servit per acabar fent desaparèixer sota torres, merlets i muralles de nova factura les construccions del castell original. No hi fa res que alguns continuïn habitats per estadants amb títol nobiliari, sovint hereus més o menys directes dels antics senyors. No cal que parem gaire atenció a aquestes construccions i reconstruccions, ja que no ens trobem davant de castells, sinó de simples residències particulars. Luxoses i espectaculars, això sí, però al capdavant residències particulars.

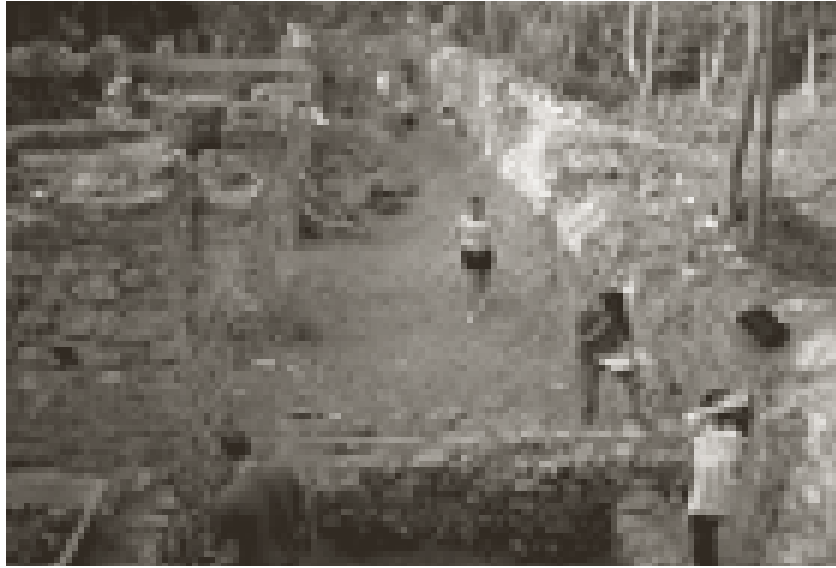
La pervivència de les capelles

Els altres castells, els que foren abandonats, van tenir una sort encara pitjor. Ja hem vist com el procés d'abandó d'alguns castells s'inicià en plena edat mitjana, però fou en l'edat moderna que es produí l'abandó definitiu de la majoria d'aquestes fortaleses. Amb més o menys rapidesa depenent del moment en què foren abandonats, de la robustesa de les seves parets o del grau de reaprofitament de les seves pedres per construir nous edificis, aquells antics castells que havien estat centres de poder orgullosos, arrogants i amenaçadors es van anar convertint en munts de runa i així han arribat fins als nostres dies. No en fem una llista perquè seria llarguíssima.

Sovint, tanmateix, es va produir un fenomen que ha possibilitat la pervivència –i fins i tot l'espectacular transformació– d'un dels components bàsics d'aquests castells: la capella. Moltes vegades, l'abandó del castell no va anar acompanyat del tancament de la seva capella, que va continuar oberta al culte. Sota la cura d'un capellà beneficiat, d'un ermità o d'una confraria, aquestes capelles van acabar convertides en ermites o en santuaris on s'anava en processó i s'hi feien aplecs, i així van sobreviure íntegres mentre al seu voltant s'anaven enrunant les torres i les muralles de la vella fortificació abandonada. Cal dir que en alguns casos, com els dels castells selvatans de Sant Joan de Lloret, Sant Iscle de Vidreres o Solterra, a Sant Hilari Sacalm, les capelles van sobreviure als castells dels quals formaven part,

Moltes vegades, l'abandó del castell no va anar acompanyat del tancament de la seva capella, que va continuar oberta al culte, sota la cura d'un capellà beneficiat, d'un ermità o d'una confraria. Aquestes capelles van acabar convertides en ermites o en santuaris, on s'anava en processó i s'hi feien aplecs

Excavació arqueològica al castell de Sant Iscle, l'any 2007. (Foto: Joan Llinàs).



Al Gironès destaca per sobre de tot el santuari de la Mare de Déu de Rocacorba, emplaçat en un indret de vistes espectaculars i bastit al segle XVIII en substitució de l'antiga capella del castell de Rocacorba, que fou abandonat després del segle XV

però van acabar igualment abandonades. La capella de Sant Miquel de Solterra la coneixem només per fotografies antigues, la de Sant Iscle s'ha pogut documentar tot just després d'una excavació arqueològica, i les restes de la de Sant Joan de Lloret van desaparèixer probablement arran de l'obertura d'un carrer l'any 1964.

En molts altres casos, tanmateix, la capella –més o menys reformada o transformada– ha sobreviscut com a últim i únic element viu del castell en el si del qual van néixer. Sense deixar encara la Selva, tenim l'exemple del santuari de la Mare de Déu d'Argimon, a Riudarenes, bastit al segle XVIII sobre la vella capella romànica del castell d'Argimon, que està perfectament conservada sota el santuari mateix, encara que del castell dels Cabrera del qual aquest temple va formar part no en queden altres restes que les d'una torre quadrangular. A Blanes, la capella de Sant Joan ha resistit fins als nostres dies al costat de les ruïnes del castell del mateix nom, mentre que del castell de Malavella només la seva capella, dedicada a sant Maurici, va superar l'abandó de la fortificació al segle XIV i encara avui, en un santuari de nova planta bastit al segle XIX a prop de l'antiga, s'hi celebra un aplec anual.

Al Gironès destaca per sobre de tot el santuari de la Mare de Déu de Rocacorba, emplaçat en un indret de vistes espectaculars i bastit al segle XVIII en substitució de l'antiga capella del castell de Rocacorba, que fou abandonat després del segle XV i del qual avui no en queden gaire res més que unes romanalles inidentificables. Igualment, del castell dels Vilademany, a Aiguaviva, en podem admirar avui tan sols la seva capella romànica, dedicada a Sant Jaume, perfectament conservada al costat del mas que s'aixeca sobre les restes quasi imperceptibles de la fortificació. A Sant Gregori, del castell de Tudela només en va quedar dempeus fins a mitjan segle XX la capella de Sant Grau, avui restaurada i convertida en un excel·lent mirador. A Fornells de la Selva, finalment, encara que en un trist estat d'abandó, la capella romànica de Santa Maria és l'únic record que queda de l'antic castell medieval, que fou víctima d'una profunda remodelació a l'edat moderna, quan es va convertir en masia.

A l'Empordà, on molts castells situats en zones urbanes no foren abandonats, és on aquest fenomen es produeix amb menys freqüència, tot i que en alguns casos, com a Calabuig (Bàscara), Bellcaire o Cantallops les respectives esglésies parroquials es troben dins del recinte del mateix castell, moltes vegades aixecades sobre l'emplaçament de l'antiga capella. Casos semblants els trobem, fora de l'Empordà, a Anglès, Vilobí d'Onyar, Medinyà, Millàs o Ravós del Terri.

És a la Garrotxa on el binomi entre el castell roquer enrunat i la capella sobrevivent es produeix amb més freqüència. A Beget, del castell de Bestracà en queda la capella romànica de Sant Andreu. Del castell comtal de Besalú només en podem admirar avui la capçalera triabsidiada de l'església de Santa Maria. Dins del recinte del castell de Montagut, l'ermita de la Mare de Déu del Cós ocupa el lloc de l'antiga capella castellera. Al cim de la muntanya on s'alçava el castell de Puig-alder, a les Planes d'Hostoles, hi roman avui dempeus l'ermita de Sant Salvador. Als peus de les ruïnes de l'encimbellat castell de Finestres, a Sant Aniol, es dreça encara ferma l'església de Santa Maria, que va arribar a hostatjar fins i tot una petita comunitat monàstica. A Castelló d'en Bas, seu vescomtal, hi destaca la capella de Sant Miquel. Del castell de Montpalau en queda la capella de Santa Magdalena, i del de Mont-ros (Sant Joan les Fonts), l'esglesiola de la Mare de Déu.

És a la Garrotxa on el binomi entre el castell roquer enrunat i la capella sobrevivent es produeix amb més freqüència. Un clar exemple el trobem al cim de la muntanya on s'alçava el castell de Puig-Alder, a les Planes d'Hostoles, que avui hi roman dempeus l'ermita de Sant Salvador

Un procés en lenta regressió

Només un petit epíleg abans d'acabar. Aquest procés de decadència, transformació i abandó que han patit la major part dels nostres castells entre els segles XV i XX ha remès els darrers quinze o vint anys gràcies a la sensibilització general, tant de les persones com de moltes institucions públiques, locals i extralocals. La legislació no tan sols és estricta i respectuosa amb els castells, sinó que, en general, se sol fer complir. Al seu costat, la societat ha començat a conèixer, apreciar i reclamar aquesta part tan important del seu patrimoni i de la seva memòria col·lectiva.

Excavacions arqueològiques, consolidacions, restauracions respectuoses i rehabilitacions ens estan retornant molts antics castells que fins fa pocs anys estaven totalment oblidats o es trobaven en procés avançat de ruïna. Montsoriu, Sant Joan de Blanes i de Lloret, Farners, Sant Iscle de Vidreres, Torcafelló, Malavella, Palagret, Benedormiens, Calonge, Vilopriu, les Escaules, Quermançó, Bufalarnya, Vila-sacra, Esponellà, Mataplana i Llivia en són uns exemples evidentment significatius, però que no ens han de fer oblidar que la majoria dels castells gironins continuen encara exposats al lent procés de degradació que produeix el simple pas del temps. Estem en bon camí, és cert, però cal ser conscients que encara queda un bon tram per recórrer.

Joan Llinàs

Historiador i arqueòleg (Janus SL)

Els castells que no ho són

Joan Llinàs

49

Una definició més complicada del que sembla

Al llarg d'aquest dossier hem tractat de delimitar el concepte de castell en el seu sentit més estricte i ens hem volgut desmarcar expressament de la tendència general a anomenar d'aquesta manera la major part de les construccions fortificades, de dimensions generalment grans i d'estructura més o menys complexa, que trobem escampades per les nostres comarques. Per fer-ho hem pres en consideració sobretot el fet que els castells van ser essencialment unes edificacions que, a banda de tenir les característiques físiques que acabem d'esmentar, foren creades i desenvolupades dins d'un marc històric singular i molt concret, el feudalisme, i que, en aquest context, exerciren alhora diferents funcions de caire militar, administratiu, judicial i residencial.

De totes maneres, és important assenyalar que, etimològicament, la paraula *castell* –del llatí *castellum*– fa referència a totes aquelles construccions fortificades, generalment ubicades en llocs orogràficament preeminents, que poden englobar en el seu interior diverses dependències i presentar una estructura més o menys complexa, però en les quals predomina per sobre de tot un aspecte militar essencialment de caire defensiu.

A més, cal tenir en compte que la concepció popular històrica de castell no s'allunya gaire del significat etimològic de la paraula, i la toponímia n'és un reflex molt clar. D'aquesta manera, molts poblats ibèrics, que solien ser unes construccions encimbellades i molt ben



Castell Torre Marata.
(Arxiu: Janus, SL).

fortificades, han arribat fins als nostres dies com a “castells”. Els exemples són múltiples: Puig Castellet (Lloret de Mar), Mas Castellar (Pontós), Puig del Castell (Cassà de la Selva), Castell (Palamós)... Tanmateix, en aquest cas, la tasca dels historiadors de l'antiguitat ha estat clau a l'hora de definir clarament com són els poblats ibèrics, amb totes les seves característiques pròpies i específiques, i els han diferenciat clarament dels castells, de tal manera que ningú avui anomena castell a un jaciment preromà.

Això mateix creiem que seria bo que s'esdevingués en el cas d'altres construccions complexes fortificades, pensades i construïdes amb altres finalitats que les de les fortificacions d'època feudal i que són també conegudes generalment com a castells. Hi ha casos, és cert, difícils de definir d'una manera inequívoca. Per exemple, algunes cases fortes medievals conserven prou elements castellívols com perquè tampoc els escaigui del tot malament la denominació de castell. Així, la denominació popular de “castell de mas Carbó” amb què hom coneix la *domus* de la Rovira, a Sant Hilari Sacalm, no va del tot desencaminada, ja que aquesta casa forta està construïda sobre un turó, protegida per un fossat i, el que és més important, hi residiren els senyors jurisdiccionals del terme després d'abandonar l'antic castell de Solterra. Quelcom semblant passa amb la Força de Cartellà, a Maçanet de la Selva. Atorguem, per tant, també a casos com aquests el benefici del dubte i diferenciem-los d'altres magnífiques cases fortes, de trets innegablement castellers i molt sovint propietat de famílies nobles o ennoblides, però que, bàsicament, la seva única funció fou la d'habitatge particular, com la Torre Marata (Maçanet de la Selva), el casal dels Margarit (o “castell” de Sant Gregori), les Torres de Palau (Girona) o la força de la Roqueta (Riudarenes).

Per altra banda, en un altre dels articles d'aquest monogràfic ja hem fet esment de les fortificacions militars d'època moderna que encara poden conservar moltes de les atribucions militars, jurisdiccionals i residencials dels castells feudals, i això fa que, tot i que no les tractem aquí, entenem que també podrien ser considerades castells, si bé amb alguna remarca. Els exemples gironins d'aquest tipus

Molts poblats ibèrics, que solien ser unes construccions encimbellades i molt ben fortificades, han arribat fins als nostres dies com a “castells”. En aquest cas, la tasca dels historiadors de l'antiguitat ha estat clau a l'hora de definir clarament com són els poblats ibèrics, i els han diferenciat clarament dels castells

de fortificació són cinc: Montjuïc (Girona), Sant Ferran (Figueres), la Ciutadella de Roses, la Trinitat (Roses) i Hostalric. Un possible sisè exemple, el “castell” de Sant Julià de Ramis, de final del segle XIX i que tipològicament seria la darrera evolució d'aquest tipus de fortaleses, és en canvi ja molt més un complex militar contemporani tipus quarter i força més allunyat del concepte estricte de castell que els altres cinc exemples esmentats –els quals, al capdavall, es van acabar convertint també en quelcom molt semblant a un quarter abans de ser clausurats definitivament per l'Estat al llarg del segle XX.

A la resta de casos, tanmateix, els dubtes desapareixen. Per una banda, hi ha construccions o certs conjunts monumentals que, només pel seu aspecte, hom ja els considera castells, però que no ho són en absolut. És el cas, per exemple, del “castell” de Sant Miquel, a Girona, que no és res més que una antiga capella que, en ser transformada a mitjan segle XIX en estació de telegrafia òptica, va ser fortificada, se li va construir al costat una torre de comunicacions i tot el conjunt, finalment, es va protegir amb un fossat. És a dir, que ens trobaríem davant d'un castell només si ens atinguéssim al significat més ampli d'aquest concepte, de la qual cosa és evident que no som gens partidaris.

Alguns “castells” contemporanis

La majoria de “falsos castells” solen ser unes construccions generalment molt modernes, que exteriorment tenen l'aspecte de veritables castells medievals, amb els seus murs emmerletats i les seves torres, però que no són res més que residències particulars. Algunes, amb més de cent anys d'història, ja fa temps que d'una manera general han estat i continuen essent denominades castells. Tornant a les Guillerries selvatanes, ens trobem amb tres exemples

Castell d'en Plaja. (Arxiu: Janus, SL).



paradigmàtics, els anomenats “castells” de Saleta i de Villavecchia, a Sant Hilari Sacalm, i el d'en Roca, en el terme d'Arbúcies però a tocar de la vila de Sant Hilari. En el primer cas, una família ennoblida al segle XIX, els marquesos de Montsolís, van transformar un antic mas, Saleta, en castell afegint-li torres, merlets, i fins i tot una església gòtica, la del Pilar, portada pedra a pedra des del barri de Pedret de Girona. Villavecchia, obra de l'arquitecte Enric Sagnier, fou bastida el 1893 com a residència dels marquesos de Mura, i es tracta d'una gran mansió de tres plantes i una torre rodona amb teulada cònica de pissarra. L'immens castell d'en Roca té, com Saleta, l'origen en un antic mas que fou convertit en fals castell a final del segle XIX mitjançant l'afegitó de torres emmerletades i una muralla a tot volt.

Sense sortir encara de la Selva, a Lloret de Mar, el “castell” d'en Plaja, amb les seves dues torres alçant-se ran de mar i a tocar de la platja, presideix una de les postals més característiques de la localitat, fins al punt que, a ulls de molta gent, és aquest i no el de Sant Joan el veritable castell de Lloret. Res més lluny de la realitat; els més vells del lloc encara recorden com, als anys quaranta, s'enllestiren les obres de construcció d'aquesta mansió propietat d'una família de fabricants de galetes.

No gaire més antic és el castell de Cap-roig, començat a construir l'any 1931 per un antic coronel tsarista rus i per una aristòcrata anglesa en un promontori privilegiat de la Costa Brava afrontat a les illes Formigues i que avui és conegut, sobretot, pel seu esplèndid jardí botànic i per un festival estival de música. El pati interior, les torres, els merlets i la seva portalada gòtica no ens han d'enganyar: les obres de construcció d'aquest “castell” es van acabar tot just fa uns trenta anys.

A Corçà, de la casa pairal dels Caramany en diuen “castell de l'Alberch”. És certament un casal immens i esplèndid que mai ha estat deshabitat, i les successives generacions d'estadants n'han anat tenint cura i l'han convertit en un veritable palau, on no hi són aliens ni el luxe ni el confort. Sí que és veritat que hi ha alguna barbacana i torrelles cantoneres que li donen una pinzellada de fortificació, i també és cert que els Caramany pertangueren a la petita noblesa del país. Però no se'ns ha d'escapar que el gran edifici que veiem actualment és, a grans trets, un palau aixecat al final del segle XIX sobre l'estructura del casal més antic. De castell, en el sentit estricte de la paraula, no gaire.

I acabem a la Cerdanya. Molt a prop d'Alp es dreça un veritable castell de conte: la Torre del Riu. És un edifici immens, massís, que fou bastit aprofitant les parets ferrenyes d'un antic gran mas. Coronat amb torres i garites de teulades còniques, a l'estil francès, està obert a l'exterior amb finestrals i arcs on es barregen els estils neoromànic i neogòtic propis del final del segle XIX i principi del XX. De totes les construccions que hem tractat en aquest dossier és potser la que s'apropa més a la imatge que molta gent té d'un castell medieval i, en canvi, és en realitat una de les que –paradoxalment– se n'allunya més.

A Corçà, de la casa pairal dels Caramany en diuen “castell de l'Alberch”. Però no se'ns ha d'escapar que el gran edifici que veiem actualment és –a grans trets– un palau aixecat al final del segle XIX sobre l'estructura del casal més antic. De castell, en el sentit estricte de la paraula, no gaire

Joan Llinàs

Historiador i arqueòleg (Janus SL)



aislater s.a.

des de 1984

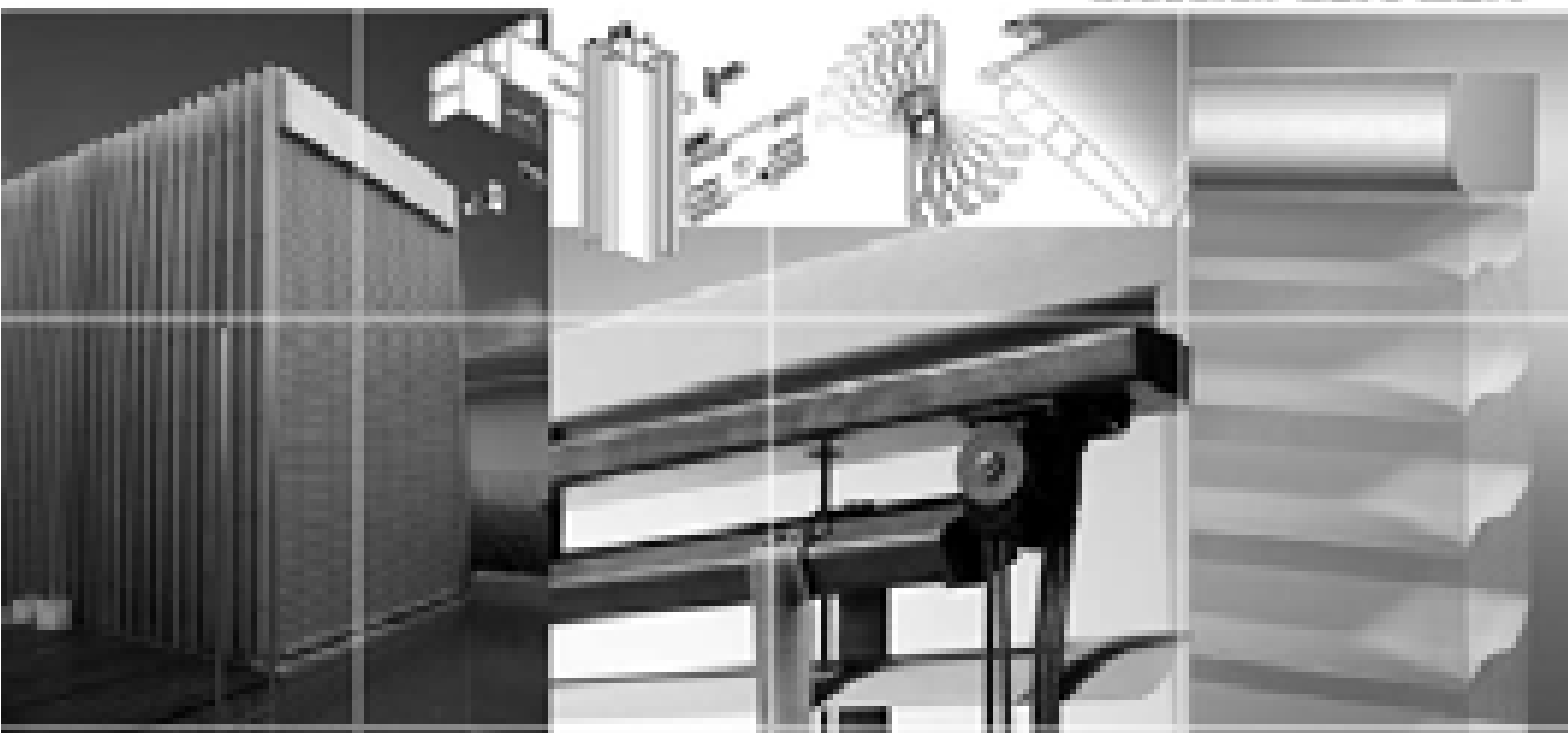
- façanes ventilades
- protecció solar
- acotes desmontables
- control solar
- certificació qualitat ISO 9001
- mecanisme CNC macro format

• més de 500 solucions en cortines

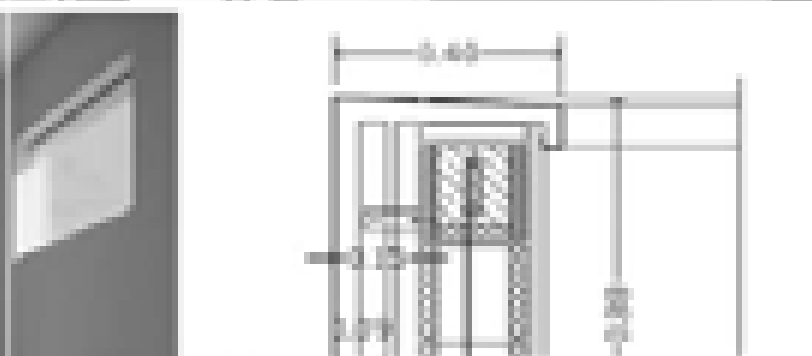
— concessionari oficial —

Hunter Douglas


Gradulux LUXALON



Facette by Gradulux



Tel. + 34.973.33.00.00
 Fax. +34.973.33.34.00
 info@aislater.com
 C/ Santa Eugènia, 58
 C/ Des Mooren, 153-28
 www.aislater.com


 17008 GIRONA
 07141 MALLORCA
 www.revestiments.com

Els meus carrers (II)

Narcís Sureda i Daunís

El carrer des d'un balcó

No és exactament igual la visió d'un carrer si només s'hi transita, si només s'és un usuari circumstancial. Tot i que molts dels carrers pels quals hom pot transitar poden esdevenir d'ús tan quotidià que acaben per convertir-se en carrers propis.

I estic pensant no pas en un carrer que només és un espai físic limitat per cases, sinó en una autèntica artèria de la convivència ciutadana, és a dir, un espai animat capaç d'acollir vivències de tota mena, col·lectives o individuals, capaç de convertir-se en el continent de la vida, de l'expressió animada de la gent. De la mateixa manera que l'esperit se'ns manifesta a través del suport material del cos –altrament el cos esdevindria mort–, el carrer se'ns manifesta viu en tant que conté l'esperit dels seus usuaris i habitants, permanents o circumstancials. Per això no és exactament igual la visió d'un carrer si se n'és habitant o usuari, més o menys permanent –perquè aleshores es forma part de la seva pròpia vida–, que no pas si es tracta d'un carrer pel qual hom transita de forma circumstancial. Aquest pot esdevenir un carrer conegut, però sobre el qual no podem aplicar cap qualificació possessiva.

Els meus carrers, que fa molts i molts anys que existeixen, àdhuc amb el mateix nom, són com calaixos de records. Calaixos profunds. A la superfície es troben els records més recents, i a mesura que s'hi va enfonsant la mà n'apareixen de més antics.

I la mà i el braç són tan llargs com llarga és la nostra memòria. Al fons de tot, un polsim. Són els records disgregats, pràcticament inexistents, nostres i també d'altra gent que hi havia endinsat la mà i que ara ja no hi transiten.

Avantpassats, veïns, botiguers, visitants de tota mena que ja no poden endinsar-la-hi per cercar records perquè ells mateixos ja són el record i es van disgregant i es van tornant polsim, un polsim amable, sense color definit però amb un tènue i subtilíssim perfum que, si el nas és fi, s'escapa i es percep en obrir el calaix.

Hi ha, tanmateix, una forma singular de veure el carrer, de percebre'l, de viure'l. És quan això es fa des d'un balcó, des del balcó d'un edifici com els d'abans, que només tenien tres o quatre pisos. I molt millor si el balcó és un xic enlaire. Aleshores la visió s'amplia. La quotidianitat de la superfície



La plaça de l'Oli vista des d'un tercer pis. (Arxiu: Masgrau-Yani).

es difumina i es distancia, es veu des de dalt, amb una panoràmica que dóna una idea de conjunt. En canvi, s'apropen les façanes veïnes, els seus balcons, les seves finestres, la seva gent. Una vida en alçada que des de peu pla és impossible de percebre. Més ben dit, molt sovint passa completament desapercibuda. I es veu el cel, difícil de veure des de baix, perquè en el carrer estret d'una ciutat antiga, sembla que no n'hi hagi, de cel, almenys no sempre.

Segons com estigui encarat el carrer, a determinades hores hi pot incidir amb potència un raig de sol que sembla voler aixecar les llambordes. Però des d'un balcó alt s'observa com les façanes, fosques en els baixos, s'il·luminen del sol o de la lluna molts moments del dia o de la nit.

El paisatge és molt més canviant si s'està un xic enlaire. I se senten i es veuen les orenetes. I si neva, les volves són encara verges. I l'aigua de la pluja encara és clara.

No seria pas possible negar que, si hom pot tenir la visió d'un carrer en alçada, a més de tenir la de peu pla, l'àmbit es transforma i es personalitza i, tal vegada, deixi de ser totalment una via pública i es transformi en un dels racons amables de casa. Tal és el meu cas.

A la casa on vaig néixer, en el pis que habitava la família hi havia sis balcons. Era un tercer pis, però comptant-hi la planta baixa, l'entresòl i el principal, representava ben bé una cinquena alçada. La casa feia cantonada. Dos dels balcons donaven a la plaça de l'Oli i els altres quatre al carrer de la Cort Reial.

Realment, la visió era panoràmica. Aquells dos espais formaven, i encara formen ara, un dels racons de casa. D'aquella casa i d'aquells carrers que semblen, ara, el mateix, però no ho són, perquè es veien amb uns altres ulls. Els ulls eren diferents, eren d'infant que descobria coses, i eren innocents.



El carrer de la Cort Reial des d'un terrat. (Arxiu: Masgrau-Yani).

I els carrers també ho eren una mica, d'innocents, perquè s'havien acostumat a una dinàmica que era d'aquella manera des de feia més de mil anys i es pensaven que sempre seria igual.

A d'altres ciutats més grans potser no, però a la Girona de la postguerra, no fou fins a la meitat de la dècada dels anys 50 que la cosa començà a canviar. Proliferaren senyals de trànsit i àdhuc aparegueren semàfors –artefactes aleshores estranys–, desaparegueren els cavalls, mules i rucs, els carretons de mà i els drapaires, disminuïren les bicicletes i començaren a augmentar els automòbils, tot començant a fer percebre a la gent el sentit de la velocitat i el perill urbà, que fins aleshores només era possible de visualitzar si hom anava a veure passar trens, que en algunes èpoques constituï una autèntica distracció.

Els meus carrers, encapçalats per la plaça de l'Oli i el carrer de la Cort Reial, havien format part, des de segles, de la més important infraestructura urbana.

El tram de la plaça de l'Oli que connecta el carrer de Ciutadans i el de Carreras Peralta segueix encara el traçat de la famosa Via Augusta de l'època imperial dels romans, que anava de Roma a Cadis, i el tram del carrer de la Cort Reial, sota els balcons de casa, fou la primera variant d'aquella ruta principal que, a la cantonada de casa la deixava, es bifurcava i seguia per la resta del carrer, Quatre Cantons, Ballesteries, Calderers, Barca, plaça de Sant Pere, Portal de França, Pedret i fins al pont de l'Aigua que travessava el Ter. Era la que més tard s'anomenà pomposament carretera Nacional II.

Ben viu en el meu record és encara un rètol de planxa de ferro botida i amb recobriment de porcellana, de molt notables dimensions, clavat pels veïns a la cantonada entre Cort Reial i Carreras Peralta –Can Burgos–, que, amb la seva forma de fletxa i amb grans lletres blanques sobre fons blau, senyalava “Francia”.

D'aleshores ençà hi ha hagut altres variants, però aquella passava per davant de casa, pels meus carrers, dels quals seguiré parlant quan l'espai m'ho permeti i si els lectors ho accepteu.

La descripció pretén ser una petita història de barri. D'un barri que, en la postguerra, era el cor de la ciutat; una ciutat que tenia l'amabilitat d'un poble, on quasi tothom es coneixia, tothom sabia qui era l'altre i de quin peu calçava, però la gent, en públic, callava, sobretot a peu de carrer. No era el mateix des del balcó, que proporcionava la intimitat i la confiança de part de fora i era un element de comunicació quan ningú podia imaginar-se un mòbil perquè molta gent encara no tenia ni telèfon.

Narcís Sureda i Daunís

EXPERIÈNCIA

INNOVACIÓ

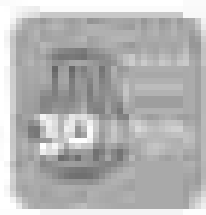
QUALITAT

SEGURETAT

PREMI



30 ANYS DE QUALITAT



En el CECAM Centre d'Innovació de la Construcció i Arquitectura de Barcelona, 30 anys de experiència dedicada a la qualitat de la construcció i al millor habitatge. La innovació, el compromís i el treball en equip són els pilars que han permès al CECAM ser un referent de les construccions modernes.

CECAM

Centre d'Innovació de la Construcció i Arquitectura de Barcelona

El CECAM és un centre d'innovació de la construcció i l'arquitectura de Barcelona, amb 30 anys d'experiència i un compromís amb la qualitat i el millor habitatge. El CECAM és un centre d'innovació de la construcció i l'arquitectura de Barcelona, amb 30 anys d'experiència i un compromís amb la qualitat i el millor habitatge.

CECAM
Centre d'Innovació de la Construcció i Arquitectura de Barcelona

CECAM
Centre d'Innovació de la Construcció i Arquitectura de Barcelona

CECAM
Centre d'Innovació de la Construcció i Arquitectura de Barcelona



www.cecaminnovacion.com

L'opció energètica ha de ser nuclear? (III)

Pere Carbonell Mitjans

“Amb el temps, els residus radioactius de les centrals nuclears podrien significar per a la humanitat un perill equivalent al dels efectes d'una guerra nuclear.”

C. F. Barnaby, *Science Journal*, 1970.

En una publicació anterior vam tractar la generació de residus radioactius com una conseqüència inevitable de la producció d'energia atòmica a partir de la fissió de l'urani/plutoni. Això és el que caracteritza aquesta forma de producció d'energia com una opció bruta, generadora de grans quantitats de residus que, per altra part, són altament tòxics per a l'ésser humà.

La proliferació de centrals atòmiques i la consegüent producció continuada d'elements de llarga vida radioactiva, amb complexes formes de radiotoxicitat humana, segons via de contaminació orgànica, cinètiques biològiques i afinitats químiques específiques dels diferents elements, etc., ens traslladaria a un sistema social en què el risc biològic per a les generacions presents i futures podria resultar imprevisible i incalculable.

Actualment, i després de més de 50 anys de producció de residus, encara s'especula sobre com s'han de gestionar.

La deposició en profunditat

No es tracta tant de discutir sobre la despesa econòmica derivada d'enfonsar la matèria radioactiva a gran profunditat com d'evitar tota possibilitat de contacte dels residus amb la biosfera (aigües, etc.). Actualment això encara no es pot garantir (R. Bertran, IFB, Göttingen, 27 nov. 2006, T.U. Braunschweig).

Una garantia implica evitar a molt llarg termini la contaminació d'aqüífers a causa de fissures en els recipients, formades per l'acció de les radiacions sobre les estructures embolcallants. A causa del flux del calor que genera el procés radioactiu i la mateixa acció de les emissions radioactives s'origina un increment local de la pressió que provoca l'explosió del recipient i una dispersió massiva de matèria radioactiva. És el que va passar en l'accident ocorregut als Urals el 1957-1958, documentat per Zhores Medwedjew (Z. Medwedjew, 1979). S'exigeix una hermeticitat total: si penetra aigua en un “cementiri” radioactiu és fàcil d'imaginar el passatge dels radionúclids a la biosfera...

La ineficiència d'aquesta gestió pot, fins i tot, resultar criminal: fins a l'any 1976 foren abocats aproximadament 70.000 contenidors amb residus de plutoni i cesi a la costa americana del Pacífic (R. Bertran, IFB, Göttingen); aquesta pràctica també s'ha dut a terme a Europa, amb l'abocament de contenidors –n'ignorem la quantitat– en les costes atlàntiques i del Cantàbric. Les fuites de matèria radioactiva contaminen actualment, encara i a pesar de la seva dilució en les masses oceàniques, diverses espècies marítimes.



Les fuites de matèria radioactiva contaminen espècies marítimes.

En el seu procés de desintegració en altres elements inestables, els transurànids, residus considerats de toxicitat molt alta, incrementen la intensitat radioactiva, efecte que es manifesta en una elevada producció de calor que pot provocar fissures, dilatacions i explosions durant l'emmagatzematge (per exemple, quan un isòtop de plutoni es transforma per desintegració en americi).

Discussió d'alt nivell sobre el “cementiri” definitiu

Els models que simulen canvis i alteracions en els medis geoquímics, on es pretén dipositar els residus, es basen en algorismes matemàtics, conceptuats per arribar a un resultat determinat d'acord amb la lògica emprada, però que en cap cas són representatius d'una realitat específica. Com que no es pot realitzar una experimentació de llarga durada, la informació utilitzada –*input* variable– es fonamenta en criteris d'estabilitat relatius a una experimentació temporal, introduïts en models que simulen comportaments i

reaccions dels quals es desconeixen importants variables, impossibles de quantificar: comportaments diferenciats de subproductes radioactius, temps de reacció, efectes a causa de la corrosió, explosions locals per formació d'hidrogen, reacció del material embolcallant –el cas del plutoni amb l'estructura cristal·lina de la matriu ceràmica– i altres components d'origen geoquímic amb dinàmiques variables i imprevisibles.

En funció del temps, components químicament diferenciats formen sistemes de reacció multidinàmica en què les alteracions, en principi, no són pronosticables, ja que al marge d'una radiotoxicitat inherent es poden formar també altres substàncies d'elevada toxicitat biològica –dioxines, entre altres (vegeu Rolf Bertran, IFB, Göttingen, 2007).

Hi ha una manca d'informació relativa a la formació de gasos, principalment a causa de processos de corrosió i electròlisi amb possible formació d'hidrogen, oxigen, etc., juntament amb altres gasos, àcid sulfúric i mesclures inflamables que poden provocar explosions locals, tal com ja s'ha esmentat. Tots els informes de seguretat sobre un emmagatzematge de residus radioactius considerat com a definitiu representen tan sols una prova més de la inseguretat associada a les deposicions en profunditat: en cap cas hi ha garantia que es pugui descartar tot contacte amb aigües profundes i biosfera.

Sobre la producció d'àrids residuals, radioactius, en la mineria d'urani

Econòmicament parlant, l'urani és un mineral poc abundant: 2 kg d'urani per tona de mineral brut. Per a un reactor nuclear de 1.000 MVe s'han de remoure de 150.000 a 200.000 tones de mineral per any. D'aquest mineral residual s'alliberen de la sèrie de l'urani 238 aproximadament 120 g de radi 226, amb un període de semidesintegració ($T_{1/2}$) de 1.600 anys, del qual es desprèn el gas radó 222; 110 g de protoactini 231 ($T_{1/2} = 32.500$ anys), juntament amb altres subproductes radioactius de la mateixa sèrie. Un d'aquests és el poloni 210 ($T_{1/2} = 138$ dies), conegut per la seva radiotoxicitat letal, present en 1 µgram per tona d'urani. S'ha de tenir en compte que un gram d'aquesta substància emet $1,66 \times 10^{12}$ partícules alfa per segon –radiacions d'elevada eficiència

biològica– i que 1 mil·ligram és tan radiotòxic com 13,5 tones d'urani 238; aquest element forma part dels grans tòxics. Al llarg del procés nuclear s'acumulen milions de tones del mineral d'urani, que formen els àrids radioactius, que contaminen rius i materials de construcció (als EUA, més de 150 milions de tones de difícil control) amb radi i radó, entre altres.

L'urani oxida fàcilment i és inflamable –d'aquí la seva aplicació en míssils antitancs–, amb dispersió i contaminació aèria. El plutoni 239 està dotat de similars característiques.

Durant la reacció nuclear es formen 8,7 g d'isòtops de plutoni (239, 240, 241 i 242) per kg d'urani 238; la formació de productes de fissió, d'elevada radioactivitat, és d'uns 30 g.

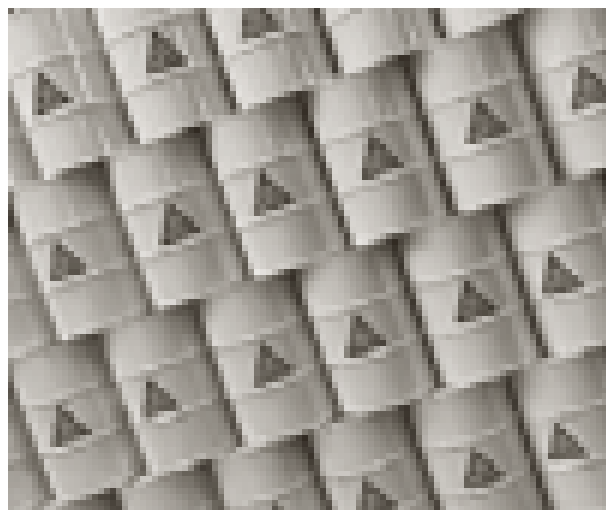
Sobre la radiotoxicitat dels emissors de partícules alfa i dels productes de fissió

Així com el radi es fixa en els ossos i indueix a la formació d'osteosarcomes i altres tumors en òrgans que fixen aquest element, els seus descendents, el radó i la sèrie que segueix, es fixen en els alvèols dels pulmons i provoquen càncer en aquest òrgan; el poloni, que com els anteriors forma part dels subproductes de radioactivitat alfa de la sèrie de l'urani natural, dotat d'una activitat específica molt elevada, pot provocar danys vasculars i donar lloc a altres efectes retardats, com el càncer de ronyó (Casarett, 1968). A través dels àrids generats per la mineria de l'urani es dispersa matèria radioactiva, la qual provoca localment contaminacions d'elevat risc toxicològic que sovint es manifesten en els materials de construcció i en aigües, superficials i profundes.

Altres elements radioactius producte de la generació atòmica-nuclear que considerem problemàtics per al medi són els productes de fissió –isòtops de ceri, cesi, estronci, iode i tecneci, sense oblidar el triti, per la immensa activitat de les emissions, als rius i a l'atmosfera, i els gasos–, els transurànids, que es formen a partir de l'urani 238 per l'acció del flux de neutrons –isòtops de neptuni, plutoni, americi, curie– i els d'activació neutrònica indirecta –cobalt, ferro i altres.

Un d'aquests elements transurànids conegut per la seva elevada radiotoxicitat és el plutoni 239. La seva toxicitat prové de l'alta transferència lineal d'energia (TLE) en el teixit cel·lular, entorn de

100 keV/micra –per formar-se una idea, la TLE de la radiació gamma del radiocobalt (Co-60) és de 0,3 keV/micra– i per penetració, i pot afectar òrgans crítics en l'organisme humà. Els òrgans crítics dels isòtops del plutoni –on preferentment es concentra– són el teixit del pulmó i l'esquelet, però també els ronyons i el fetge, segons forma d'incorporació; fixat orgànicament, el plutoni pot irradiar i provocar danys a cèl·lules que, per mitjà de la replicació, poden degenerar i formar tumors malignes. Un subproducte del plutoni és l'americi 241, radioactiu alfa, igualment radiotòxic, que actua sobre l'organisme en la seva totalitat.



Bidons amb contingut radioactiu.

El tractament dels residus no transurànids dipositats en superfícies

La vigilància de la deposició en superfície del material anomenat de “mitjana activitat” –simplement per diferenciar-lo de l'elevadíssima activitat dels anteriors–, radioactiu i no menys radiotòxic, que significaria més del 90% del combustible extret del nucli del reactor, segueix un raonament tècnic basat en el període de semidesintegració ($T_{1/2}$) de l'element de fissió més freqüent en el ventall radioactiu dels productes de fissió de l'urani 235: el cesi-137 (Cs-137), un dels més de 200 elements diferents.

Aquest raonament consisteix a limitar la vigilància de la deposició dels residus radioactius –mescla de radioelements en què el cesi 137 ($T_{1/2} = 30$ anys) apareix com el més freqüent– fins que la radioactivitat del cesi 137 decaigui a nivells de

dosi equivalents al fons natural, considerada com a admissible –en tot cas inevitable–. Aquest criteri significa controlar/vigilar fins que l'activitat inicial (A_1) s'hagi reduït en un factor 1/1.000. El temps de vigilància d'aquest material, sota controls rigorosos, resultaria ser de 300 anys a partir del moment de l'extracció del “combustible esgotat” del nucli del reactor.

$$A_T / A_1 = 0,001 = \exp(-\ln 2(t / t_{1/2}));$$

$$\exp -(0,693(t / 30)) = 0,001$$

$$-(0,693 (t / 30)) = \ln 0,001$$

$$t = (\ln 0,001) \times 30 / -0,693 = 300 \text{ anys}$$

t = 300 anys (temps de vigilància)

Un argument operatiu si es deixessin de produir residus a partir d'aquest moment.

Sobre l'increment de la radioactivitat ambiental

Entre les emissions radioactives generalment no es comenten les emissions de gasos com el cripton 85, gas noble de gran dispersió en l'atmosfera. Es calcula que tan sols amb l'emissió d'aquest gas radioactiu es doblarà la dosi del fons radioactiu natural –que no vol dir innòcua– en tan sols dues generacions. Les emissions massives de triti (H-3) al medi representen, ara ja, un problema de contaminació de l'aigua dels rius. El triti és un isòtop de l'hidrogen que, a causa d'un període curt (12 anys) i de baixa energia, la seva emissió radioactiva se sol considerar poc nociva; aquesta qualificació no correspon a la veritat, ja que la toxicitat depèn de la dosi o concentració en l'aigua. Però encara hi ha un altre aspecte poc comentat: què passa quan el triti s'incorpora orgànicament. El triti anomenat orgànic, incorporat en l'ADN, pot substituir l'hidrogen i transformar-se en heli amb emissió radioactiva; d'aquesta forma queda alterat el “pont d'hidrogen” de la molècula ADN, transmutació amb conseqüències biològiques encara poc investigades.

La dispersió dels productes de la fissió nuclear i els d'activació en el si del reactor serà, si l'opció nuclear prospera, el verí radioactiu que pot anar canviant el nostre sistema social i ambiental; els

últims, pels seus milers d'anys de vida radioactiva, i els primers, per la quantitat que representen. No hi ha comparació possible entre un verí químic i un de radioactiu: no coneixem cap tòxic químic que a nivell d'un sol àtom pugui provocar els danys cel·lulars, somàtics o genètics que pot generar un àtom radioactiu en desintegrar-se en el si d'una cèl·lula.

De fet, per a la radioactivitat o per les radiacions en general –igualment els raigs X– no hi ha llinyar de seguretat: la mínima dosi pot induir un efecte biològic.

La cinètica biològica d'alguns productes de fissió pot donar lloc a concentracions radioactives en òrgans vitals amb respostes ràpides i risc inadmissible. És el cas dels isòtops radioactius del iode en concentrar-se en la glàndula tiroides. Especialment eficient a nivell biològic és el iode 131, amb un període de 8 dies i molt radioactiu, que un cop incorporat substitueix el iode estable –d'identitat química– en la glàndula, i provoca càncer. Un dels isòtops d'aquest element, el iode 129, té un període de semidesintegració de 17 milions d'anys, és menys radioactiu que el primer, però amb igual afinitat, i pot, per tant, acumular-se lentament. També és un producte de fissió i verí a llarg termini.

Un altre exemple de cinètica biològica és l'estronci 90 (Sr-90), amb un període de 28 anys, que es fixa en l'esquelet, es desintegra i es transforma en itri 90 (Y-90), que es concentra en les gònades. Es podrien considerar altres transmutacions dels productes de fissió, com la del cesi 137 o la del carboni 14, o la transmutació radioactiva de l'americi 241 en neptuni 237.



Fibres d'ADN en 3D.

Es tracta de verins radioactius d'elevada complexitat, radioactiva i biològica, que poden formar combinacions amb elements químics tòxics, com l'arseni, el plom i el cadmi, i potenciar la toxicitat química sobre l'organisme i alhora combinar l'efecte radioactiu i el químic.

Les emissions radioactives en funcionament normal (sense accidents)

La producció d'energia nuclear en les centrals modernes implica treballar a temperatura i pressió elevades. Les estructures més castigades han estat calculades per a una vida útil d'entre 30 i 40 anys. Allargar la vida útil 20 o 30 anys més en les mateixes condicions inicials suposa per a alguns components escurar els límits de resistència dels materials fins a nivells que poden resultar d'alt risc d'accident o de massives emissions radioactives. Igual que la gestió dels residus radioactius, aquest és un problema fins ara no comentat amb l'objectivitat necessària, tal com requereix la problemàtica que planteja.

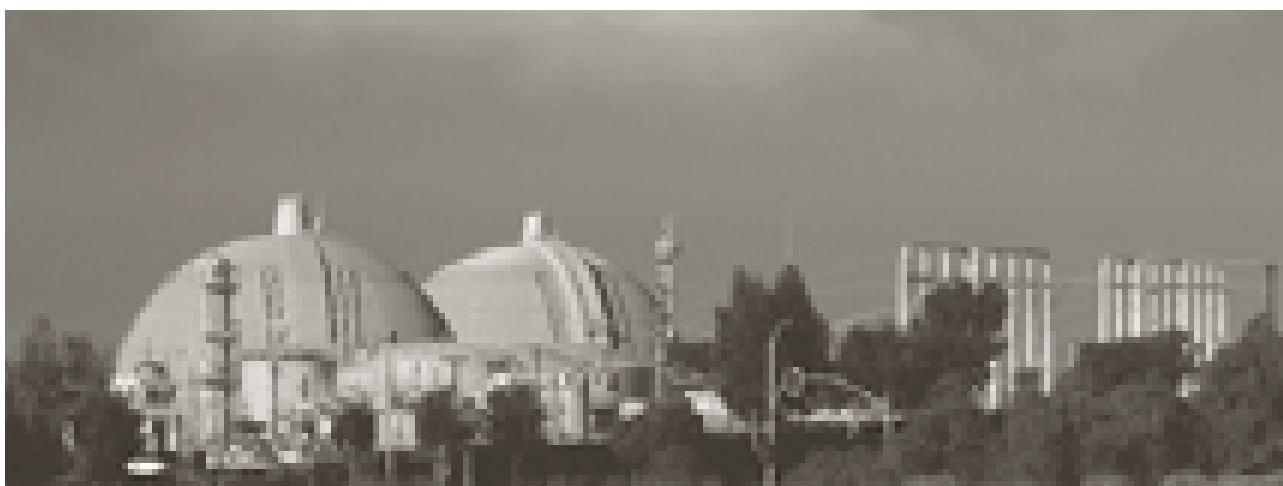
Pel que fa als aspectes relatius al control de qualitat en allargar la vida útil d'una central nuclear, s'ha de tenir en compte que com a mínim dos dels seus components no es poden reemplaçar en cas de fissures, esquerdes etc., ja que tècnicament no és possible, i que durant la vida útil de funcionament permanent estan sotmesos a una càrrega física que supera en molts casos –en zones crítiques i, probablement, en la seva

totalitat– els límits de resistència dels materials de construcció a causa dels paràmetres de treball i de l'impacte constant del flux de neutrons ràpids (20.000 km per segon). Els dos components més problemàtics i que corren el risc de patir pèrdua de ductilitat són el vas o recipient del reactor i el recinte de confinament.

Un reactor nuclear està format per un complex sistema de recipients en els quals, pel perill que implica el verí radioactiu, s'exigeix un elevat nivell d'hermeticitat, però a causa de l'exposició a les condicions de treball, temperatura, irradiació i càrregues d'origen fisicoquímic, degudes a l'acció de les radiacions ionitzants, el risc de fissures és elevat, i augmenta amb els anys de funcionament, la matèria radioactiva acumulada¹ i la inherent dificultat que representen les reparacions en funcionament pel seu elevat risc d'exposició.

El resultat és que, a causa d'aquesta complexitat, s'assumeixen fissures i fuites inevitables. En els canals i tancs anomenats de retardament s'acumula matèria radioactiva que espera el moment òptim per ser evacuada a l'exterior i ser diluïda per mitjà del transport de l'aigua d'un riu i per les condicions climàtiques de l'atmosfera.

¹ En un any de funcionament permanent una central nuclear moderna acumula una quantitat de matèria radioactiva comparable a la que desprendrien unes 4 explosions atòmiques similars a la d'Hiroshima.



Una central moderna de producció d'energia nuclear.

Com més complex és el sistema, i una central nuclear n'és un bon exemple, més elevat és el risc de fissures inevitables, tolerades i, per tant, de fuites, en aquest cas radioactives (Max Thürk, 1973).

Conclusió final

Encara que és coneguda per tothom la necessitat d'actuar amb la màxima urgència contra la catàstròfica situació que s'instal·larà en aquest país i en altres arran del canvi climàtic, cal insistir que l'opció nuclear per a la producció d'energia no és cap solució per evitar, retardar o pal·liar els efectes que comportarà aquest canvi (vegeu *Nuclear Information and Resource Service*, 1998). No tan sols no l'evitarà, sinó que la problemàtica inherent a aquesta opció, la permanent generació de residus radioactius, realment perillosos

a causa de la seva molt elevada radiotoxicitat, juntament amb la increïble despesa econòmica que implica la seva gestió, fan d'aquesta opció una alternativa inviable.

En la nostra opinió i en la mesura en què estem comentant un problema d'àmplies dimensions socials, econòmiques i ambientals, no desvinculable de la producció d'energia d'origen nuclear, com és el dels residus radioactius, per al qual no veiem cap solució a mitjà o a llarg termini, resultaria més ètic aplicar el principi de precaució per l'interès públic abans d'avançar en una aventura molt compromesa. Pensem que la despesa econòmica hauria d'anar dirigida a promoure energia alternativa més descentralitzada.

Dos aspectes, entre altres, ens preocupen especialment: l'escalfament global, pel que sembla inevitable, encara que cal fer el possible per prevenir el pitjor, i la radiotoxicitat o seguretat radiològica de la població, present i futura.

Dr. Pere Carbonell Mitjans

*Doctor en ciències físiques.
Expert en radiofísica i cap de Protecció
Radiològica del CSN*

L'Agència Tributària de Catalunya

Lluís Camps i Sagué

El passat 23 de juliol el *Diari Oficial de la Generalitat* va publicar la Llei 7/2007, de 17 de juliol, de l'Agència Tributària de Catalunya. Com diu el seu preàmbul, la voluntat de crear l'Agència Tributària de Catalunya és fruit del dret que té la Generalitat d'autoorganitzar-se. En aquest sentit, el Decret 18/2005, de 8 de febrer, de creació del Programa per a la reforma de l'Administració Tributària de Catalunya, va tenir com a finalitat preparar, donar impuls i proposar un nou model d'administració tributària per al nostre país. A més, la seva creació compleix el manament que fa l'article 204 de l'Estatut d'autonomia de Catalunya. Aquesta norma donava el termini d'un any des de la seva entrada en vigor perquè aquest ens públic fos creat per una norma amb rang de llei.

La llei configura l'Agència com un ens amb personalitat jurídica pròpia i amb plena capacitat i atribucions per organitzar i exercir les funcions que se li encomanin. Les tasques que se li atribueixen des d'un bon principi són la gestió, recaptació, liquidació i inspecció dels tributs creats per la mateixa Generalitat i els que té cedits per part de l'Estat. L'Estatut preveu que el Govern de la Generalitat, dins el termini de dos anys des de la seva entrada en vigor, promogui la creació d'un consorci amb participació paritària de l'Agència Estatal d'Administració Tributària i de l'Agència Tributària de Catalunya perquè realitzin conjuntament totes aquestes funcions respecte a tots els impostos recaptats a Catalunya.

Dins l'organigrama de la Generalitat, l'Agència, amb personalitat jurídica pròpia, plena capacitat i atribucions per organitzar-se i exercir les funcions encomanades, queda adscrita al Departament d'Economia i Finances, que n'establirà les directrius i el control d'eficàcia i eficiència. Els òrgans de govern de l'Agència són el president o presidenta, la Junta de Govern, el director o la directora i el Comitè Executiu. La presidència correspon al secretari o secretària general del Departament d'Economia i Finances. La Junta de Govern es compon pel president o presidenta, pels vocals nats del Departament d'Economia i Finances (director/a de l'Agència, director/a general de Tributs, director/a general de Pressupostos, l'interventor/a general, i el/la cap de l'Assessoria Jurídica del Departament), per fins a quatre vocals nomenats pel conseller d'Economia i Finances i

per un secretari o secretària, que ha de ser un vocal nomenat pel president.

Les funcions de direcció ordinàries corresponen al director o directora de l'Agència, el càrrec del qual és assimilat a director general i és nomenat i separat lliurement pel Govern, a proposta del conseller o consellera d'Economia i Finances. Finalment, el Comitè Executiu de l'Agència és presidit pel director o directora i és integrat pels caps d'àrea i pels delegats territorials que es determinin per reglament.

L'Agència Tributària de Catalunya s'estructura en serveis centrals, dividits en àrees en funció dels diferents àmbits d'actuació, i serveis territorials dirigits per un delegat o delegada territorial. Queda pendent d'un desenvolupament reglamentari la categoria que es donarà als esmentats òrgans, així com a una ordre del conseller, l'estructura i organització més detallada que tindrà l'Agència.

En el moment d'iniciar les seves activitats se li adscriu tot el personal que en el moment de la seva entrada en vigor, el 24 de juliol de 2007, presta serveis en els àmbits de gestió, liquidació, inspecció i recaptació dels tributs del Departament d'Economia i Finances. La llei crea el Cos Superior d'Inspecció i Tècnica Tributària de la Generalitat de Catalunya, pertanyent al grup A, subgrup A1, dividit en dues escales: l'escala d'inspecció tributària i l'escala tècnica tributària, i el Cos Tècnic de Valoració Tributària de la Generalitat de Catalunya, pertanyent al grup A, subgrup A2.

Finalment, cal esmentar que la llei de creació de l'Agència Tributària de Catalunya obliga al Govern de la Generalitat a crear una oficina del contribuent per defensar les garanties i els drets dels ciutadans en la seva relació amb l'Adminis-



tració tributària catalana, adscrita al Departament d'Economia i Finances. Igualment, preveu que l'Agència, en el termini d'un any des de l'entrada en funcionament, ha d'aprovar la Carta de drets dels contribuents, que ha de contenir d'una manera sistematitzada les prestacions que posa a disposició dels contribuents i els compromisos de qualitat en la seva actuació.

Lluís Camps i Sagué

Departament d'Economia i Finances

Miralles, castell de malson

Finals de setembre, al tombant de la tarda. En Lluc, vinyataire de la vila de Llançà, feia capbaix i ràpid el camí de tornada després de pagar el tribut al seu amo i senyor del castell de Miralles. La collita no havia estat bona i era odiós per a ell donar-li la desena part dels seus guanys, fruit de tantes suors. No renegava perquè tenia por de l'infern, però remugava i maleïa l'amo i totes les seves riqueses, castell inclòs.

—Que no en quedi ni la pols! Amén. Perdó, Déu meu... però que així s'esdevingui!

Arribat a la seva humil casa de la plana de Pujolar, sota Miralles, la seva muller intentava distreure'l de les cabòries relatant-li les gràcies del seu filllet, en Nin, una preciosa criatura de cinc anys, eixerit i saludable, que era el tresor familiar. La dóna els abraçà tots dos, pare i fill, i alçant els ulls pronuncià: “Déu proveirà!”. En Lluc contestà un “amén” poc convençut i anà a dormir aviat. Tota la nit somià murs que queien per efectes d'un vent esgarriós o d'un terratrèmol que mai havia conegut.

Encara de fosca, un xic més reposat, tornà a la petita vinya que menava a mitja pujada del castell. A cada cop de càvec per estripar la dura terra es deia que tant de bo fos el cap del seu senyor. “Que galdós li esdevindria!”, pensava.

De tant en tant s'incorporava per mirar el castell, al cim de la imponent Roca Miralles, i s'imaginava la figura terrible del cacic, palplantat al punt més alt de la torre de l'homenatge manant-li que treballés la terra més i més.

De fosc a fosc, tots els dies de l'any, la seva vida era sempre igual de feixuga i monòtona. El diumenge començava anant a missa a l'església de Sant Pere de Miralles, on s'aplegaven tots els servents, amb l'amo dominant-los a tots des del presbiteri, amb mirada arrogant. En Lluc lluia camisa neta i la seva dona portava el davantal ben planxat; el nen es quedava a casa dormint. Al vespre la mare obsequiava els homes de casa, pare i fill, amb un recuit de llet de cabra:

—Un dia és un dia: s'ha de notar que és el dia del Senyor!

En Lluc deïa:

—Almenys Déu només ens demana un dia per ser-li plaents, en canvi el nostre amo ens espremt tots els dies de la setmana. Maleït siga!

Una tarda de novembre, mes d'ànimes i aparicions, en Nin va rebre l'obsequi d'una vella



La Roca Miralles, orfe de castell. (Foto: Jordi Grande).

d'aspecte pertorbador que estava de pas. Era una caixeta plena de peces de fusta de formes diferents. L'infant, orfe de joguines, va trobar-li tot seguit la gràcia. Les posava unes sobre les altres i deia que feia cases. Els seus pares es meravellaven de la traça que tenia i albiraven que seria mestre d'obres.

En Nin progressava en les seves construccions i intentava fer una rèplica, una maqueta, del castell de Miralles. Assegut al portal de casa seva anava copiant l'arquitectura del noble edifici, tot mirant de lluny el model real.

Un vent molt fort li féu tremolar la mà quan posava la peça de coronament de la torre més alta. La construcció caigué i no va quedar ni una peça al seu lloc.

Com que començava una tempesta violenta, en Lluç decidí tornar a casa. No perdia de vista el castell de Miralles –que es retallava terrorífic entre núvols negríssims i llamps infernals–, i de sobte veié com s'enrunava en qüestió de segons, i el seu senyor, com es comprovà més tard, hi quedà sepultat.

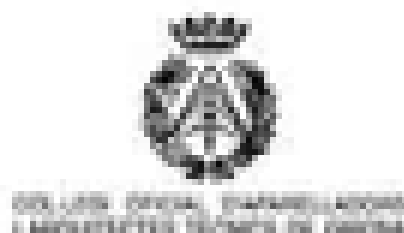
El nen plorava la desgràcia del seu joc d'arquitectura malmès. El pare reia com un boig per la destrucció del castell de veritat.

Joan M. Pau i Negre

Aparellador

(Nota de l'autor: Quan el gran terratrèmol de 1427 va afectar tants edificis nobles de l'Alt Empordà, del castell de Miralles ja feia molts anys que no en quedava ni una pedra).

TecnoInici: les vitamines que l'ajuden a iniciar el seu propi negoci



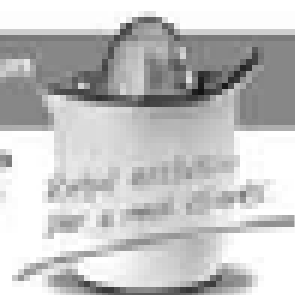
TecnoInici és un crèdit amb el qual podrà finançar totes les despeses inicials de la seva activitat professional, que li cobrirà fins al 100% de la inversió i que podrà pagar en un termini màxim de fins a cinc anys.

Aprofiti una vegada més els avantatges exclusius que TecnoCredit li ofereix només per formar part del Col·legi oficial d'Aparelladors i Arquitectes Tècnics de Girona.

TecnoCredit li deixarà un bon gust de boca

Enguati's aquesta exquisida recepta començant de regal si es fa un client de TecnoCredit.

De TecnoCredit podrà fer a disposició un crèdit de fins a 100.000 euros, per un període de 5 anys, amb un cost de finançament de 3,99%.



Informi-se'n a qualsevol oficina
SabadellAtenció, trucant al
992 323 555 o a tecnocredit.com

Grup Banc Sabadell

TecnoCredit



exposicions

Sala d'exposicions de l'oficina col·legial de Palamós

- MERCÈ MIR I MARISTANY, ceràmica

Artista: Mercè Mir i Maristany

Inauguració: 6 de juliol, a les vuit del vespre

Durada: Del 6 al 28 de juliol de 2007

- ALBERT ROCA, pintures

Artista: Albert Roca

Inauguració: 3 d'agost, a les vuit del vespre

Durada: Del 3 al 25 d'agost de 2007

Sala d'exposicions La Punxa

- VISIONS URBANES TÍPIQUES

Artista: Ramon M. Carrera

Inauguració: 21 de setembre, a les vuit del vespre

Durada: Del 21 de setembre al 13 d'octubre de 2007

actes diversos

DINAR DE GERMANOR

El dissabte dia 29 de setembre es va portar a terme el tradicional Dinar de Germanor, que enguany es va celebrar en el Restaurant El Molí, de l'Escala.

En el transcurs del dinar es va homenatjar els companys que enguany compleixen els 25 i 50 anys d'exercici de la professió, que en aquesta ocasió van ser els següents:

25 anys

Francesc Vintró Costabella
Gerard Camps Soler
Albert Ribera Roget
Ramon Palahí Fàbregas
Ferran Canals Garriga
Joan Guillen Ruano
Rafael Campins Figueras
Miquel Vila Carbonell
Josep Danés Calvet
Antoni Mota Susany

50 anys

Joaquim Pàmies Truño
Andreu Casaus Tocino



ERNEST OLIVERAS, PRESIDENT DEL CONSELL DE COL·LEGIS D'APARELLADORS I ARQUITECTES TÈCNICS DE CATALUNYA

El passat dia 18 de juliol, el president del Col·legi d'Aparelladors i Arquitectes Tècnics de Girona, Ernest Oliveras i Aumallé, va ser elegit nou president del Consell de Col·legis d'Aparelladors i Arquitectes Tècnics de Catalunya.

La Junta de Govern queda formada per:

President:

Ernest Oliveras Aumallé
President del Col·legi de Girona

Secretària:

Rosa Remolà Ferrer
Presidenta del Col·legi de Barcelona

Vicepresidents:

Pere Garrofé Cirés
President del Col·legi de Lleida

Julio Baixauli Cullaré
President del Col·legi de Tarragona

Ramon Ferré Capellades
President del Col·legi de Terres de l'Ebre



VIATGE A SUÏSSA

Els darrers anys ja s'ha convertit en tradició que el Col·legi organitzi un viatge adreçat especialment als companys de més de 65 anys però obert a tot el col·lectiu.

En aquesta ocasió, del 8 al 13 d'octubre de 2007, vàrem visitar Suïssa. Tot el trajecte es va realitzar en autocar, la qual cosa va obligar a fer, tant a l'anada com a la tornada, sengles parades a França, que vam aprofitar per visitar l'amfiteatre de Nimes i la Maison Carré i l'aqüeducte de Pont du Gard, amb els corresponents àpats.



Seu del Comitè Olímpic, Lausana.

A Suïssa vàrem visitar Ginebra, Lausana, Berna i Luzerna. Tot plegat molt interessant, extremadament interessant, sobretot aquestes dues últimes ciutats, autèntiques perles de sabor medieval centreeuropeu. Feia ganes de romandre-hi quinze més barrant i vivint l'ambient, però això era impossible.

Fins i tot la gastronomia –que en els paquets turístics sol ser insulsa i justa– va resultar excel·lent.



Jardins del Rellotge, Ginebra.

Els *rôtis*, els civets, el salmó, la *fondue* i uns magnífics vins blancs varen mantenir l'ànim i l'alegria.

També hi va haver moments singulars. Vàrem poder visitar el Museu Olímpic –per cert, magníficament ben muntat– convidats pel COI, que també ens va facilitar l'accés a la seva seu –una exclusiva, perquè és tancada al públic–. La instal·lació de l'edifici de la seu del Comitè és moderna, acollidora i lluminosa, i ens hi vam sentir com a casa, en veure'ns envoltats per unes grans teles de l'olotí Xavier Carbonell.

Les escultures –una per a cada esport– que adornen l'anomenada Suite Olímpica i que són obra de la també olotina Rosa Serra, es van veure incrementades amb un

bronze de la mateixa autora que representa l'aparellador, que vam oferir al COI en nom del Col·legi. Elvira Ramini, que ens va aco-

llir i ens va atendre, ens va dir que la figura seria col·locada al despatx del president honorífic, Joan Antoni Samaranch.

A títol anecdòtic i com a mostra del nostre caire polifacètic, en el decurs d'un dinar a Luzerna on s'oferia un espectacle musical folklòric de qualitat, uns quants membres del grup –uns quants i unes quantes– es varen atrevir a assajar uns pinyols tirolesos i a fer sonar una immensa trompeta de fusta, d'uns 3 metres de llargada. I visca la gresca.

Vàrem deixar Suïssa tot passant per Gruyeres, un poblet del més pur estil medieval enfilat en una muntanyeta, amb castell i tot, que es notava que hi arribaves només flairant el perfum de formatge.

Per molts anys!



JUNTES DE GOVERN A COMARQUES

El dilluns dia 24 de setembre de 2007, els membres de la Junta de Govern es van reunir, a la Cerdanya, amb els companys d'aquella comarca per comentar i informar de les últimes novetats en relació amb la professió.

CONSTRUMAT 2007

Enguany, els col·legis catalans hem participat en el Construmat compartint un estand del Consell de Col·legis de Catalunya. A l'estand hi havia plafons identificatius de cadascun dels col·legis, i també de les seves empreses, fundacions, etc. Així, el nostre Col·legi també va tenir un plafó dedicat al CECAM. El dia 14 de maig, amb la participació de membres de totes les juntes de govern, es va fer la inauguració oficial de l'espai, que estava ubicat en un lloc immillorable, just al costat de la Font Màgica.

activitats formatives

CURSOS TEMÀTICS

• Introducció a l'exercici professional

Professors: Ramon Ceide Gómez, Ramon Soler Plana, Jordi Tarrés Busquets, Amadeu Escriu Giró, Josep Álvarez, Josep M. Pou Soler, Narcís Sureda Daunis, Jesús Rodríguez Casellas, Anna Ferrer Robert, Emili Sagrera Busquets, Salvador Amat Batlle, Josep Castellano Costa

Dates: Del 7 de març al 20 de juny de 2007

Lloc: CECAM de Celrà
Durada: 39 hores

• Curs pràctic de seguretat a obra

Professor: Del Centre de Formació de la Construcció

Dates: 12 i 19 de juny de 2007

Lloc: Centre de Formació de la Construcció de Palol de Revardit

Durada: 6 hores

sessions informatives



TECNOL, AÏLLAMENT TÈRMIC SEGONS CTE

Data: 18 de juny de 2007

Lloc: CECAM de Celrà

MANEJAMENT ESTACIÓ TOTAL TRIMBLE ZEISS 3305

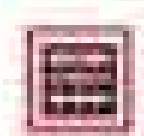
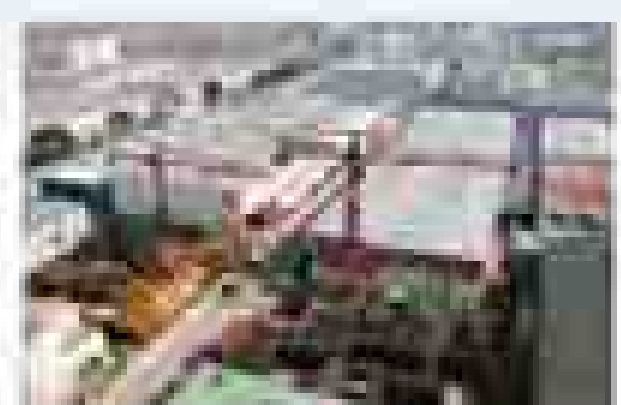
Professor: Amadeu Escriu i Giró

Lloc: CECAM de Celrà

Durada: 3 hores

Data: 26 de setembre de 2007

EMPRESA DE FERRALLA QUE ALI EN UNO DE LOS MEJORES



ARMANGUÉ

CONSTRUCCIÓN Y MANTENIMIENTO

CONSTRUCCIÓN Y MANTENIMIENTO
FERRA PLUS



ARMANGUÉ CONSTRUCCIÓN Y MANTENIMIENTO S.L.
C/Alfonso de Ercilla, 100. 48940 Leizor (Bizkaia).
Tel: 945 45 10 00. Fax: 945 45 10 01. Email: info@armangué.es

CLAR

Liders
en Rehabilitació
d'Edificis Singulars



CLAR 19
902 455 400

CLAR CATALUNYA
www.clar-catalunya.com



Barcelona
Girona
Terrassa

ANDALUCIA CATALUNYA CENTRE-NORD LLEVANT